



מדינת ישראל
משרד החקלאות ופיתוח הכפר



הרשות לתכנון ופיתוח החקלאות ההתיישבות והכפר

הקצאת קרקע חקלאית והרחבת שטחי עיבוד חקלאי בנגב ובערבה



ניסן תשס"ח

מרץ 2008



תוכן העניינים:

3	רקע.....	1.
4	פיתוח הנגב כחלק ממדיניות ממשלתית.....	2.
5	חקלאות בת קיימא	3.
6	שטחים לשמורות טבע בנגב	4.
8	תהליכי אישור הקצאת קרקעות במשרד החקלאות ופיתוח הכפר	5.
9	מסמך החברה להגנת הטבע – התייחסויות פרטניות	5.1
11	חקלאות ביישובי הערבה הצפונית וכיכר סדום.....	5.2
13	יישובי צפון מערב הנגב – חבל אשכול.....	5.3
20	הערבה הדרומית – שינוי פרוגרמה ביישובי חבל אילות.....	5.4
23	סיכום	6.



1. רקע

בנובמבר 2007 הונחה בפני משרד החקלאות ופיתוח הכפר עבודה שנערכה על ידי איתמר בן דוד מהחברה להגנת הטבע שכותרתה: "קרקע חקלאית והרחבת שטחי עיבוד חקלאי בנגב ובערבה כאיום לשמירת הטבע והנוף". העבודה סוקרת את מנגנון הקצאת שטחי החקלאות במשרד החקלאות ופיתוח הכפר ומתמקדת בשנים 2000 עד 2006.

כבר מעיקרי הדברים במבוא לעבודה עולה הניגוד החריף שמעלה עבודה זו בין גישת משרד החקלאות ופיתוח הכפר לבין טכניקת הבדיקה שנערכה על בסיס נומרי ללא ראייה כוללת וללא בחינת ההשלכות של אמירות קיצוניות על דמותה של ההתיישבות והפעילות החקלאית בכלל, ובנגב בפרט.

התגובה לדברים מפורטת כאן מתוך הסתייגות והתנגדות לדרכי הפעולה שבהן בחרה החברה להגנת הטבע להעבירה לידיעת הציבור באמצעות התקשורת; זאת עוד בטרם תגובה ותוך שהיא משתלחת בעוסקים בחקלאות ישראל באופן חסר תקדים.

בפתח הדברים נבקש להדגיש כי משרד החקלאות ופיתוח הכפר עוסק מזה מספר שנים בחיזוק ההתיישבות והחקלאות בנגב ובגליל, כחלק ממדיניות רב שנתית. המשרד תומך בהרחבת החקלאות כבסיס תעסוקתי מרכזי לחיזוק ההתיישבות הקיימת בעיקר לשם קליטת מתיישבים חדשים. בהתאם לכך, פועלת הרשות לתכנון ופיתוח החקלאות ההתיישבות והכפר לאישור תכניות פיתוח חקלאי והרחבת ההתיישבות בערבה ובצמוד לים המלח, ברמת נגב, פתחת ניצנה ובעוטף עזה.

מדיניות המשרד מעוגנת בהחלטות הממשלה, ומהווה נגזרת והשלמה למדיניות הממשלה בדבר פיתוח הנגב לאורך כל השנים. מדיניות זו מתבטאת בסדרה של תכניות פיתוח אזוריות שאושרו לאורך שנים, ובהן מרכיב החקלאות היווה מרכיב עיקרי ומהותי במשולב עם פעולות ההתיישבות הכפרית והרחבתה.

המסמך הוכן על ידי מחוז הנגב והרשות לתכנון במשרד החקלאות ופיתוח הכפר.



2. פיתוח הנגב כחלק ממדיניות ממשלתית

מדיניות פיתוח הנגב המוצעת בתמ"א 35 נועדה לענות על השאיפה לביסוס הנגב כאזור בעל כוח משיכה, כושר תחרות, צמיחה כלכלית מתמשכת ויכולת השתלבות בכלכלה הלאומית והבינלאומית, תוך שמירה על האופי הסביבתי – נופי הייחודי לאזור.¹

היקף הקרקע המיועד לפיתוח בתמ"א 35 וההמלצות להקצאת תקציבי מדינה לפיתוח התשתית וההון אנושי, מעניקים עדיפות אזורית מובהקת לנגב. עדיפות זו נועדה להקטין את הפערים הבין-אזוריים הקיימים בישראל, להוביל לצמצום חסרונות יחסיים ולספק מענה מרחבי יעיל לאוכלוסייה הקיימת והצפויה בנגב. הכלים לקידום יעדים אלה מקבלים ביטוי בהוראות התכנית, בתשריטים ואף בהמלצות לנקיטת אמצעי מדיניות על ידי גורמי הממשלה, הרשויות המקומיות ומוסדות התכנון.

פיתוח כפרי מגוון בערבה, במרכז הנגב ובדרומו

מרכז הנגב ודרומו דלילים באוכלוסייה ועשירים במרחבים פתוחים. על מנת לאפשר קיום מערכת שירותים יציבה ברמה נאותה יש להבטיח ספי אוכלוסייה ופעילות מתאימים באזורים מוגדרים. התכנית מציעה לפעול לפיתוח האזורים הבאים: משאבים, ניצנה, שדה בוקר, הערבה ובקעות עובדה וסיירים, כאזורים המיועדים לפיתוח כפרי משולב בעוגנים עירוניים. מצפה רמון תשמש כמרכז שירותים אזורי למרכז הנגב וכבסיס מרכזי לתיירות מדב.

גושי התיישבות אלה מחייבים פעולה יזומה של ייצוב האוכלוסייה ופיתוח תשתית לגידולה, כולל פיתוח מו"פ חקלאי, תשתית תקשורת, השכלה ושירותים וכן הקמת מנחתים נוחים ושיפור מערך הכבישים. הפיתוח יתבסס על היתרונות היחסיים של חקלאות, נוף וסביבה וירכז מאמץ לשמור על איכות החיים של התושבים ולפתח את התיירות.

הקצאת אמצעי הייצור החקלאיים בנגב משתלבת במדיניות העל הכוללת לפיתוח הנגב.

ממשלת ישראל, בהחלטותיה וכך גם בתכנית המתאר הארצית תמ"א 35, קבעה כי אחד מהיעדים המרכזיים בשנים הבאות הינו חיזוק הנגב והגליל. תמ"א 35 קבעה מפורשות את פיתוח התשתית החקלאית בנגב כאחד מאמצעי המדיניות למימוש ויישום מטרותיה. הביצוע, הלכה למעשה, כולל השקעות בפיתוח מקורות מים, בבתי צמיחה ובפיתוח ענפים חדשים וזאת על בסיס הגדלת אמצעי הייצור לרבות הקצאת שטחים לישובים קיימים ולשם קליטה של מתיישבים חדשים.

חיזוק ההתיישבות בנגב נשען על עיסוק בחקלאות כאמצעי העיקרי לפרנסת התושבים בפריפריה הרחוקה, ובכך גם טמון הייחוד והיתרון היחסי של האזור בניסיון לקלוט אוכלוסייה חדשה בקרבו.

יש לציין גם את החלטה מס. נג2/ של ועדת שרים לפיתוח הנגב והגליל מיום 14.03.2005 אשר צורפה לפרוטוקול החלטות הממשלה וקבלה תוקף של החלטת ממשלה ביום 31.03.2005.

¹ מתוך כרך אמצעי במדיניות בתמ"א 35



3. חקלאות בת קיימא

החקלאות בעיקרה הינה רצף של שטחים פתוחים בהם גדלים גידולי פלחה, גידולי שדה לסוגיהם, מטעים, ועוד. חלקה מורכב ממבנים שהם בתי צמיחה וחממות, מבני שירות ומבנים לגידול בעלי חיים. על אף חלקה הגדל הולך של החקלאות האינטנסיבית, למעלה מ-70% מהשטחי החקלאות בישראל הינם שטחים פתוחים. חקלאות בשטחים הפתוחים יכולה להתקיים בזכות היותה פעילות כלכלית מניבה. לשם כך נדרש לה עורף של חקלאות אינטנסיבית, בהיבט הכלכלי, ועורף לוגיסטי של מבני שירות וטיפול בתוצרת החקלאית, בהיבט התפקודי. פיתוח חקלאי בר קיימא משלב בין אזורים שמורים של "אל געת" וללא בינוי חקלאי לבין אזורים חקלאיים עם בינוי חקלאי.

פיתוח בר קיימא הינו חיזוק המצב הקיים תוך שמירה מרבית על ערכים ונכסים טבעיים לטובת הדורות הבאים.

החקלאות הינה חלק מנוף הארץ, מתרבותה ומערכי מורשת אשר על מוטל על כולנו לשמר ולטפח.

מעבר לתפקידים המסורתיים של החקלאות למדנו בשנים האחרונות כי החקלאות מהווה מרכיב חשוב במדיניות של פיתוח בר קיימא אשר יש לעודדו ולחזקו. החקלאות מאפשרת קליטת בוצה כקומפוסט על פני שריפתה וזיהום האוויר; החקלאות מאפשרת קליטת מי שופכין כמים להשקיה וזאת כחלופה להזרמת מי ביוב לנחלים, לזיהום מי תהום ולתחלואה סביבתית. החקלאות מאפשרת אחזקת שטחים פתוחים ושמירתם ככאלה וזאת כחלופה להשתלטות, לפלישות ולנזקים בלתי הפיכים. החקלאות מאפשרת קליטת CO₂ וזאת בניגוד לזיהום אויר מתגבר והולך. החקלאות מהווה חלק מרכזי משטחי הנופש הפתוחים אשר מיועדים לכלל הציבור ובמיוחד לתושבי הערים ההולכות ומצטופפות.

משרד החקלאות פועל לקידום תוכניות המחזקות את השטחים הפתוחים ומרחיבות את השטחים השמורים, פעמים רבות תוך הטלת מגבלות על הפעילות החקלאית. יש לציין כי חלק מהתוכניות מובאות בשיתוף פעולה של החקלאים תושבי האזור מתוך הבנה כי יש ערך לשמירת הטבע גם אם מטיל מגבלות על החקלאות. לדוגמא: פארק בארי, תוכנית אב נחל הבשור, מרחב שקמה, שטחים פתוחים בני שמעון. כחלק מיעדי משרד החקלאות בתחום פיתוח בר קיימא, אומצה מפת סדרי העדיפויות לכל פעולותיו, ובמסגרת החלטותיו השונות נלקח בחשבון גם השיקול האקולוגי סביבתי מרחבי.

פיתוח בר קיימא בחקלאות ובהתיישבות, במשמעותו משלב פעולות של פיתוח נרחב לטובת ההתיישבות הקיימת, חיזוקה וקליטת אוכלוסיה נוספת על מנת לאפשר את קיומה בהיבטים כלכליים, תפקודיים וקהילתיים.



בהתייחס לטענה המועלית בעבודה של החברה להגנת הטבע בדבר הפגיעה האפשרית של החלטות ועדת הפרוגרמות בשטחי הנגב, והאיום לשמירת הטבע והנוף הטמון בהקצאת שטחי חקלאות והרחבת העיבוד החקלאי בנגב; מובאת כאן סקירה מתומצתת של היקף השטחים המוגנים בנגב.



חקלאות בשטח פתוח ובחממות בכיכר סדום

4. שטחים לשמורות טבע בנגב

להלן תמצית ריכוז הנתונים של תוספת שטחים לשמורות טבע שהובאו בפני הוועדה המחוזית בתקופה האחרונה (בדונמים), בתמיכת משרד החקלאות ובעידודו, לעומת מס' הדונמים הזעום שביקש המשרד לתוספת שטחי חקלאות וחיזוק ישובי הפריפריה שעיקר פרנסתם היא חקלאות:

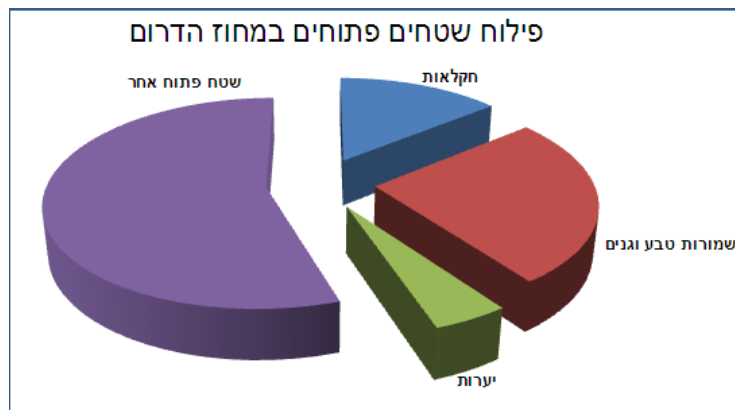
מועצה אזורית	תוספת שטחי שמורות טבע
אשכול	763,114 ד'
תמר	3,556 ד'
תמר	21,528 ד'
ערבה תיכונה	61,224 ד'
חבל אילות	20,362 ד'
פארק הלס (מרחבים, בני שמעון)	46,000 ד'
רמת הנגב	40,042 ד'
סה"כ	955,826 דונם, כמיליון קמ"ר



להלן רשימה מדגמית של שמורות טבע וגנים לאומיים שהוכרזו בשנים האחרונות ברחבי הנגב בלבד :

1992		
1/12/92	13,000.00	ש"ט חולות משאבים
1/12/92	308,817.00	ש"ט עשור
1994		
19/10/94	274,500.00	ש"ט מכתשים עין יהב
2002		
15/5/02	294.63	ג"ל אנדרטת חטיבת הנגב
11/6/02	42,000.00	ש"ט בקעת תמנע
30/9/02	2,029.00	ג"ל ניצנה
2003		
20/2/03	592,000.00	ש"ט מדבר יהודה
26/11/03	1,070.00	ג"ל מצדה הרחבה
1,233,710.63 דונם		סה"כ שמורות טבע מוכרזות בנגב בשנים שבין 1992-2006

משילוב תשריטי התוכניות הסטטוטוריות² השונות ותצ"א עולה התמונה הבאה של התפלגות השטחים הפתוחים במחוז הדרום: סה"כ שטח פתוח 13,947,615 דונם (המהווה 98% מסך השטח במחוז דרום), מתוכו, שטחי חקלאות 1,974,854 דונם (14%)³, שמורות טבע וגנים 3,610,608 דונם (26%), יערות (בחפיפה עם גנים לאומיים המוערכים בכ- 40,000 דונם) 660,000 דונם (5%) ושטח פתוח אחר 7,702,143 דונם (55%).



² מתוך מדיניות ושמירה על שטחים פתוחים, דו"ח ביניים מס' 1, 2002 (הנתונים מבוססים על קפלן 2001, תמ"א 8, תמ"א 22, נתוני הלמ"ס 2001, רשות התכנון ומשרד החקלאות).

³ קיימת סתירה בין נתון זה המוגדר לפי הלמ"ס ומשרד החקלאות לבין המוגדר סטטוטורית בתמ"מ 3,531,297 דונם



הנתונים לעיל מראים בבירור כי החקלאות בנגב מהווה פלח קטן ביחס ליתרת השטחים הפתוחים. תוספת השטחים אשר ועדת פרוגרמות סברה כי יש להוסיף לתקני היישובים כמעט ולא מהווה שינוי ליחס הקיים בין שטחי חקלאות לשטחים פתוחים אחרים ובוודאי שיחס זה ישתנה לרעת השטח החקלאי בשנים הקרובות לאור הליכים מוגברים של אישור שמורות טבע והכרזתן.

יש לקדם בברכה את שמורות הטבע המוצעות אולם יש לנקוט בגישה בת קיימא המשלבת בין פיתוח המרחב החקלאי וההתיישבותי בצורה זהירה ומבוקרת לבין שימור השטחים בעלי החשיבות הסביבתית.

5. תהליכי אישור הקצאת קרקעות במשרד החקלאות ופיתוח הכפר

סמכויות הרשות לתכנון במשרד החקלאות ופיתוח הכפר, אשר במסגרתה פועלת ועדת הפרוגרמות כנועה מקצועית, נקבעו כבר בשנת 1952 ע"י הקמת ה"מרכז המשותף לתכנון חקלאי והתיישבותי" (לימים הרשות לתכנון). מרכז משותף למשרד החקלאות ולסוכנות אשר תפקידו היה לתכנן את החקלאות וההתיישבות בהיקף ארצי וברמות אזוריות.

בשנת 1962 נקבע בהחלטת ממשלה מס' 52 מיום 11.11.1962 כי מינהל התכנון החקלאי (הגוף המייצע לשר החקלאות בזמנו) ימליץ בפני שר החקלאות על מדיניות התכנון החקלאי וההתיישבות. סמכויות שר החקלאות נקבעו בין היתר בהחלטות מועצת מקרקעי ישראל מס' 1, 8 ו-9. ומהן נגזרת הסמכות המקצועית של הרשות לתכנון. למשל בהחלטה מס' 1 הדנה במדיניות הקרקע בישראל משנת 1965: "קרקע חקלאית תוכר במסגרת של נחלות. גודל נחלה ייקבע על ידי המרכז המשותף לתכנון ופיתוח חקלאי של משרד החקלאות (להלן - המרכז לתכנון)".

הרשות לתכנון ופיתוח החקלאות ההתיישבות והכפר הינו גוף שהחליף את מינהל התכנון הכפרי. במסגרת הרשות לתכנון ופיתוח החקלאות ההתיישבות והכפר פועלת ועדת הפרוגרמות אשר מתפקידה לבחון את התכנון החקלאי המוצע ולהמליץ לשר החקלאות, בהתאם להחלטות ממ"י, על הצורך בשינויים בתקן מספר הנחלות ו/או בתקן גודל הנחלה.

הגדלת תקני הנחלות ביישובים חקלאיים נועדה לחזק את הפעילות החקלאית של יישובים אלו על בסיס פרוגרמה המהווה מעין תכנית אב כוללת שבחנה את ההיבט החקלאי והכלכלי במשולב עם ראייה כוללת של צרכי הישוב וכיווני התפתחותו. ועדת הפרוגרמות משמשת כגוף מקצועי המייצע לשר בבואו לאשר את תקני היישובים כפי שנובע מהחלטות מועצת מקרקעי ישראל. הועדה מורכבת מנציגי הרשות לתכנון ופיתוח החקלאות, ההתיישבות והכפר ונציגי הסוכנות היהודית. לוועדה מוזמנים משקיפים מתנועות ההתיישבות ומרכז המועצות האזוריות כחלק ממנגנון ההתייעצות בנושאי החקלאות ופיתוח ההתיישבות



והכפר. דיוני הועדה מתועדים בפרוטוקול וזה עומד לעיון הציבור בשנים האחרונות באמצעות אתר המשרד. בשנת 2004, עם אימוץ נהלי עבודה ברשות לתכנון, כמתבקש מכללי מינהל ציבורי תקין, אושר נוהל עבודת הועדה והוא כולל קריטריונים למתן המלצה לתקן מספר הנחלות ולתקן גודל הנחלה. קריטריונים אלה כוללים התייחסות להיקף השטחים המעובדים והמוחזקים על ידי היישוב, להיצע המים והקרקע אותם ניתן להעמיד לרשות האגודה, למספר החקלאים הפעילים בישוב, ליכולת להתקיים ולהפעיל משק חקלאי על בסיס גודל נחלה הקיים והעתיד, למספר בתי האב ביישוב ולמיקום גיאוגרפי. הנוהל קבע שככלל, לא תאושר תוספת לתקן מספר הנחלות אלא במקרים חריגים ומיוחדים, ובעיקר ביישובי פריפריה. כאמור, הנוהל והחלטות הועדה הועמדו לעיון הציבור כחלק מהטמעת הנוהל בעבודתה של הרשות לתכנון מאז.

ועדת הפרוגרמות אם כן עוסקת בשאלה המהותית של הצורך והאפשרות לפיתוח ולמימוש פרוגרמה. ועדת הפרוגרמות קובעת למעשה את המסגרת הכללית של אמצעי הייצור (קרקע ומים) המהווה מעין מקסימום לשם התוויה לטווח רחוק.

בשלב הבא, לאחר התקדמות באכלוס ובאיתור מצאי מים וקרקע, עובר הטיפול בהקצאת הקרקע לועדת הקרקעות העליונה אשר ע"פ החלטות מועצת מקרקעי ישראל לעיל, ממונה על ידי השר מתוקף סמכותו. ועדת הקרקעות ממליצה למעשה בעיקר למי תוקצה הקרקע ואת המיקום המדויק של ההקצאה. ועדת הקרקעות, בה יושבים בין השאר נציגי משרד החקלאות, רשות הטבע והגנים, קק"ל ומינהל מקרקעי ישראל, מחליטה בפועל האם והיכן להקצות את הקרקעות והיא ממליצה למינהל מקרקעי ישראל על הקצאת הקרקע. וועדת הקרקעות לוקחת בחשבון בעת קבלת ההחלטה שיקולים רבים ורחבים, ביניהם השיקול האקולוגי, פרנסת המתישבים בפריפריה, שיקולים התיישבותיים וכו'. לראייה, בשנים האחרונות לא נתקבלה אף החלטה בוועדת קרקעות בניגוד לעמדת רשות הטבע והגנים. גם לועדת קרקעות יצאו נהלים, יש נוהל הגשת בקשה במחוז ונוהל עבודת הועדה. בעת בחינת הבקשה מתקיימת היוועצות עם רטי"ג וקק"ל וכל גורם שיש לו נגיעה לשטח המבוקש או לשטח סמוך לו. העמדות מובאות בפני הועדה בכתב, לרבות תמונת המצב התכנוני כולל מעמדה של הקרקע כקרקע חקלאית.

5.1. מסמך החברה להגנת הטבע – התייחסויות פרטניות

להלן מובאות התייחסויות פרטניות לאזורים שצוינו במסמך של החברה להגנת הטבע:

1. כיכר סדום בצפון הערבה – שטחי עין עופרים
2. ישובי צפון מערב הנגב – חבל אשכול
3. הערבה הדרומית – שינוי פרוגרמה ביישובי חבל איילות

המפה בעמוד הבא.





5.2. חקלאות ביישובי הערבה הצפונית וכיכר סדום

בשנת 2005 הוצגה במשרד תכנית כוללת להגדלת אמצעי הייצור ביישובי הערבה התיכונה וביישובי כיכר סדום שבצפון הערבה. מטרת הגדלת הנחלות בערבה הייתה והינה חיזוק היישובים מבחינה כלכלית ומשיכת מתיישבים חדשים, ועל מנת לאפשר את קליטת הבנים ביישובים הקיימים.

ההגדלה מאפשרת פיתוח חקלאות העומדת בחזית הטכנולוגית של החקלאות בישראל. החקלאות בערבה מאופיינת בשילוב בין צורכי השוק העולמי לבין קידום טכנולוגיות גידול המתמודדות עם הקשיים האקלימיים ועם מליחות הקרקע והמים. האזור מקיים משטר ייחודי של הדברה משולבת, גידולים אורגניים וטיפול בהשלכות הסביבתיות, וזאת בהתאמה מירבית לתקנים המחמירים באירופה. החקלאות באזור מיועדת ברובה לשווקים באירופה ובארה"ב ונתמכת ע"י תחנות מו"פ אזוריות אשר עסוקות ברוב זמןן בחיפוש אחר גידולים וטכנולוגיה חדשה על מנת לעמוד בתחרות בשווקים העולמיים. יתרת הרווח הממוצע למשק הינה כיום גבולית ואינה מאפשרת השקעות לפיתוח עתידי במשק. יתרת הרווח לאחר שינוי תקני המים והקרקע נמצאה כמאפשרת השקעה לפיתוח המשק.

ביישובי הערבה וכיכר סדום קולטים כ- 15-5 משפחות חדשות מדי שנה. בשנים האחרונות מסתמנת מגמה הולכת וגוברת של חזרת הבנים ליישובים המבקשים להתפרנס מחקלאות, הגדלת התקן תאפשר את פרנסתם במשקי ההורים. בין השיקולים להצדקת ההגדלה שיעור העוסקים בחקלאות מבין התושבים: בערבה התיכונה 90% מבעלי המשקים עוסקים בחקלאות, וביישובי כיכר סדום 60% מבעלי המשקים עוסקים בחקלאות.

האזור הינו מדברי, מבודד ומרוחק. המרחק הממוצע מהעיר הגדולה הקרובה באר-שבע הינו 120 ק"מ. קיומם של היישובים מותנה במסה קריטית של תושבים ועל המרחק ניתן פיצוי באיכות החיים הקהילתית ובקיומם של מקורות פרנסה מובטחים ומקומיים. ענף הפרנסה העיקרי עליו מבוססים יישובי האזור היה ועודנו החקלאות. קיימת בערבה וכיכר סדום תעסוקה שאיננה חקלאית בעיקר בתיירות פנים – חדרי אירוח ואטרקציות תיירותיות. תעסוקות אלו אינן מהוות מקור הכנסה המאפשר פרנסה קבועה למשפחה בערבה ובעיקר הן מהוות השלמת הכנסה לחקלאות.

פרוגרמה לתוספת אמצעי ייצור ליישובי כיכר סדום – נאות הכיכר ועין תמר אושרה על בסיס הצעה של מצאי קרקע באזור צמוד למקורות מים בעין עופרים. המגבלות הקיימות בקרקעות הגובלות בשני היישובים הביאה לצורך באיתור שטחים נוספים, תוך הגדלת התקן בהתאם לפעילות החקלאית, ועל בסיס כלכלי. כיום אין מצאי קרקעות זמין בצמוד לשני היישובים אשר ניתן להקצותו להתיישבות ולפיתוח חקלאי. הקרקעות הקיימות באזור ככר סדום הינן תחת זיכיון מפעלי ים המלח, ברמות מליחות גבוהות מאוד, ושטחים רבים חשודים כ"מוכי מוקשים". עלות הכשרת קרקע בשטחי כיכר סדום גבוהה עקב הצורך בניקוז תת-קרקעי, ולאחרונה החריפה את המצב בעיית הבולענים.

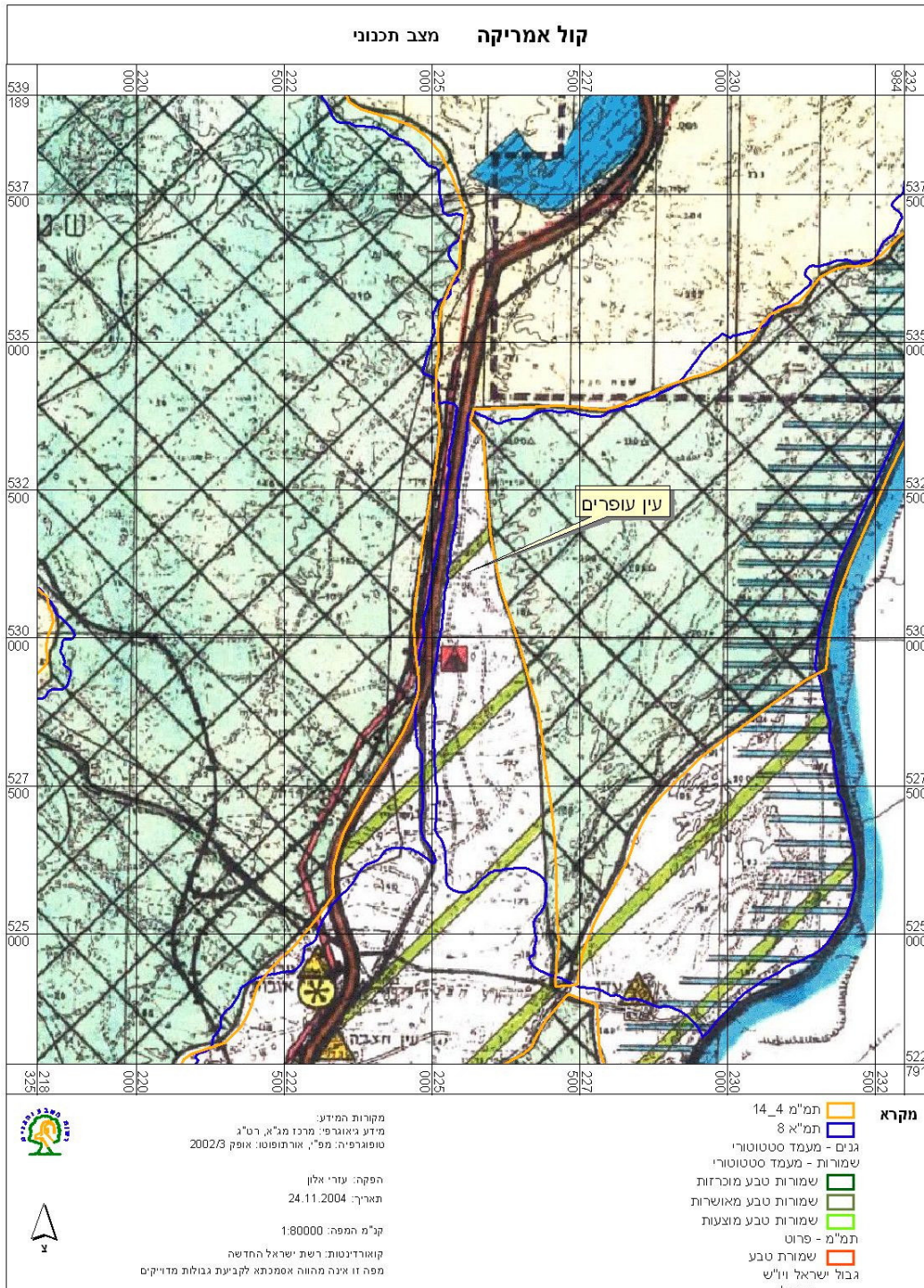
בנוסף נמצא כי כיום אין ליישובי ככר סדום יתרונות חקלאיים על פני יישובים דרומיים להם, אשר בהם הבחלת הירקות ושאר הגידולים הינה מוקדמת יותר. במסגרת תכנית האב נקבע במפורש הצורך לפתח



מדינת ישראל
 משרד החקלאות ופיתוח הכפר



הרשות לתכנון ופיתוח החקלאות ההתיישבות והכפר





שטחי חקלאות אשר אינם צמודים וסמוכים ליישובים. ההקצאה בפועל תישען על אכלוס בפועל ועל בסיס תיאום מתבקש ונדרש עם רשות שמורות הטבע בשל סימון השטחים כשטחי שמורות טבע מוצעות בתמ"א 8. יש לציין כי שטחים אלה לא נכללו כשטחים לשמורות טבע בתכנית המתאר המחוזית המעודכנת. האיתור מורכב ומסובך, מלאכת התיאום בעיצומה ומיצוי האפשרויות טרם הושלם. חשוב לזכור כי איתור שטחי חקלאות אפשרי רק אם מתקיימים מספר תנאים בסיסיים: התאמת הקרקע לגידולים, זמינות וסמיכות של מקורות מים ואיכותם, התאמה לתנאים האקלימיים, התחשבות בשיפועים הקיימים, אפשרויות הכשרת הקרקע והנגישות לשטחים.

משרד החקלאות והמועצה האזורית תמר מצאו את השטחים בעין עופרים כחלופה הטובה ביותר לפיתוח חקלאי. יחד עם זאת אין הכוונה "לדרוס" ערכים אקולוגיים ולפגוע בערכים המיוחדים לאזור. יש לציין שכבר בשלב החיפוש הוגדרו תאי שטח נפרדים על מנת שלא לקטוע את רצף השטחים הפתוחים ושלא לפגוע במעברי בעלי חיים, במסדרונות אקולוגיים או בפריטים בעלי ערך סביבתי מובהק כדוגמת עצי השיטים שבשטח. עבודת האיתור כאמור לא הושלמה וזו תיעשה בהתאם לכללי התכנון המקובלים.

בבחינת השטח המבוקש לחקלאות עולה כי רובו מוגדר כשמורת טבע מדבר יהודה בתמ"א 8 (נקבע ב1981), חלק קטן משמעותית מכך מוגדר כשמורת טבע בתמ"מ 4/14. חשוב לציין שהשטח המוכרז לשמורת טבע מדבר יהודה בהיקף של 592,000 ד' משנת 2003 כלל איננו כולל את השטחים המבוקשים לחקלאות.

ישוּבֵי כִּיכָר סְדוּם נִשְׁעָנִים עַל הַחֲקֵלָאוֹת כַּמְרִיב עֵיקְרֵי בִּפְרִנְסָתָם. לָהֶם וּלְיִשׁוּבֵי הָעֵרְבָה מוֹנִיטִין שֶׁל חֲקֵלָאוֹת מַצְלִיחָה וּמִשְׁגֵּשֶׁת וְהַעֲמַדָּת אֲמֻצְעֵי הַיִּיצוֹר עֵבֹרִים הֵינָה צוֹרֵךְ קִיּוּמִי עֵבֹר תוֹשְׁבִים קִיּוּמִים וְגַם כַּחֲלָק מִפּוֹטְנִצִּיָּאל הַקְּלִיטָה לְהַשְׁלֵמַת הַמִּסְגָּרוֹת הַיִּישׁוּבִיּוֹת הַקִּיּוּמִיּוֹת.

5.3. ישוּבֵי צִפּוֹן מֵעֵרֵב הַנֶּגֶב – חֶבֶל אֲשֶׁכּוֹל

מעטים הם חבלי הארץ בהם חלו תמורות והתפתחויות בתחום ההתיישבות הכפרית בעשור האחרון. חבל אשכול, וחבל שלום בתוכו, מהווים תופעה חריגה, ובעוד התמורות בהתיישבות הכפרית גורמות לקיפאון במערכות ההתיישבות השונות, ומאוחר יותר לשינויים באופיין, ניתן לחזות בפיתוח כפרי וחקלאי בהיקפים גדולים בחבל זה.

חבל אשכול כולל התיישבות וותיקה, מראשית ימיה של מדינת ישראל. הקמת ההתיישבות "החדשה" בשנות ה-80 המוקדמות, לוותה בפיתוח מסיבי של אמצעי ייצור חקלאיים עבור אוכלוסייה שהגיעה לאזור בעקבות פינוי חבל ימית. חבל שלום הוקם בשלהי 1981 במסגרת המפעל הדרומי לפיתוח הנגב לאחר הסכם השלום עם מצרים. בחבל קיימים שישה מושבים בהם חיים כיום כ-350 משפחות – יתד, דקל, שדי אברהם, פריגן, יבול, ותלמי יוסף ומרכז קהילתי – אבשלום, השייכים למועצה אזורית אשכול.

בשנים שחלפו התבססו המתישבים "החדשים" במקום יישובם, ולאחרונה התעוררה תנופת קליטה מחודשת של מתיישבים באזור – מתיישבים שבחרו להיקלט ביישובים החקלאיים, ולהצטרף למסגרת



הקהילתית המוצעת בישובי האזור, וכן אוכלוסייה חדשה מבין מפוני גוש קטיף שהגיעה למסגרת זמנית בישובי חבל שלום, בדרכה להקמת ישובי קבע חדשים באזור – ישובי החלוציות אשר בחולות חלוצה, בדרומו של החבל.

מפעל ההתיישבות בנגב המערבי זוכה בימים אלו לתוספת של שני ישובים חקלאיים חדשים אשר מוקמים לטובת מפוני גוש קטיף. המתישבים מתגוררים במבנים זמניים ביתד ויבול אשר בחבל שלום. ישובים אלה נמצאים בשלבי פיתוח ובניה בהסתמך על תכנית מאושרת כחוק של ההתיישבות בחולות חלוצה. תכנית זו, הכוללת ישוב קהילתי אחד – שלומית, ושני ישובים חקלאיים, נשענת על עבר תכנוני עשיר ומפואר של מפעל ההתיישבות עצום במימדיו באותו אזור. בשטח זה תוכננו 15 ישובים במסגרת תכנית הבשור וברבות הימים נבנו ששת ישובי חבל שלום ועתה 2 ישובים נוספים.

התכנית המאושרת עבור חבל אשכול, וחבל שלום בתוכו, לוותה על ידי ועדת היגוי רחבה בשלב תכנית האב בה שותפו נציגי גופים שונים ובהם נציג החברה להגנת הטבע, נציג המשרד להגנת הסביבה ואחרים. התוכנית מתייחסת לפעילות חקלאית, מטעים שלחין וחממות וקיבלה את אישורה של הועדה המחוזית. בשנים האחרונות החקלאות בחבל פורחת וחלקה הגדול מיועד לייצוא. רבים מתושבי היישובים נותרו חקלאים ומעבדים את אדמותיהם כפרנסה ראשית. בהתאם למגמה הארצית גם בחבל שלום ישנם בעלי נחלות שעסקו בעבר בחקלאות ועתה פנו למחוזות תעסוקתיים אחרים, אולם ניתן לומר בוודאות כי מרבית בעלי הנחלות עוסקים בחקלאות וכי שטחי משבצות היישובים כולם מעובדים במלואם.

בשנת 2004 הוכנה תכנית כוללת לחיזוק חבל שלום וועדת הפרוגרמות החליטה לאמצו על רקע השיקולים שיפורטו בהמשך. הרקע לתכנית⁴:

א. אזור פריפריאלי

חבל שלום הינו אזור העונה בהחלט להגדרת אזור פריפריאלי. יישובי החבל מרוחקים מאוד ממרכזי תעסוקה אזוריים, מטרופולין עירוני ואף מיישוב עירוני. החבל ממוקם בשולי המדינה, בקצהו הדרומי של כביש אזורי המוביל לגבול. האזור מרוחק משירותים עירוניים ונהנה משירותים איכותיים של המועצה האזורית בלבד. תושבי היישובים אינם מיוממים מפאת המרחק ואפשרויות התחבורה למרכזי תעסוקה ומוצאים לרוב את פרנסתם מחקלאות ומתעסוקה משלימה בנחלות החקלאיות.

ב. חיזוק משולש הגבולות ישראל – מצרים – רצועת עזה

חבל שלום ממוקם בסמוך למשולש הגבולות ישראל- מצרים - רצועת עזה. מן הראוי כי האזור הדליל יחוזק ברמה ההתיישבותית וכי יהווה בעתיד בסיס ראוי לשיתוף פעולה ברבה הבינלאומית בין ישראל, מצרים והרשות הפלסטינאית.

⁴ מתוך מסמך מדיניות אזורית לחבל שלום שהוכן על ידי רענן אמויאל, הרשות לתכנון, ינואר 2006



ג. צמיחה דמוגרפית בחלק הדרומי של מ.א. אשכול

מ.א. אשכול הינה מועצה גדולה הפרוסה על מאות אלפי דונמים. המועצה מתמודדת ברמה המוניציפאלית עם מציאות של מספר יישובים רב, מגוון תנועות התיישבות, פריסת יישובים גדולה והיקף אוכלוסיה דליל אשר עומד כיום על כ-13,000 תושבים. האילוצים הגיאוגרפיים והדמוגרפיים מחייבים את המועצה לפריסת שירותים יקרה מחד, ומצומצמת מבחינת המגוון והאיכות. חיזוק חבל שלום מבחינה דמוגרפית יאפשר ספי כניסה ראויים לשירותים הקיימים ולשירותים נוספים, ואת קיומם לאורך זמן.

ד. חיזוק החקלאות האזורית

החקלאות בתחומי המועצה האזורית אשכול ענפה, מגוונת ומאוד מתקדמת. תוצרת האזור מהווה מרכיב גדול וחיוני מתפוקת החקלאות הישראלית ועוד יותר מכך מהיקף החקלאות המיועדת לייצוא. שלושה מרכיבים מרכזיים מסייעים להצלחת החקלאות באזור זה:

1. זמינות ופוטנציאל של אדמות חקלאיות באיכות טובה

במועצה האזורית אשכול מאות אלפי דונמים של אדמה חקלאית מעובדת. כמעט ואין בנמצא קרקע בלתי מעובדת. הקרקע החקלאית באיכות טובה, מתאימה למגוון גידולים ונוחה לעיבוד ולהשקיה. בשנים האחרונות מציגה החקלאות האזורית תפוקות נאות וגידולים מצליחים הכוללים בין היתר: תפוחי אדמה, עגבניות ושאר ירקות, פרחים.

2. זמינות מים מושבים

מרבית החקלאות באזור מושקית ע"י מי השפד"ן – מים מושבים המובלים ממרכז הארץ לאזור זה והמאפשרים השקייה של מגוון רחב של גידולים במחיר נמוך משמעותית מהשימוש במים שפירים. בניית מאגר ענק (4 מיליון קו"ב) בחבל שלום המיועד לקליטת המים המושבים לשם השקייה בעונת השיא ולהמשך פיתוח החקלאות באזור הושלם בימים אלה. כמו כן הסתיימה בנייתן של תחנות סניקה במבטחים ובחבל שלום למטרת שדרוג יכולות האספקה לחבל שלום לטובת פיתוח חקלאי.

3. אקלים נוח לגידולים חקלאיים

אקלים חבל שלום הוכח כאקלים נוח מאוד לגידולים חקלאיים מסוימים. האקלים המקומי מייצר כמויות גשם ממוצעות לאור מיקומו של האזור בסמוך למישור החוף הדרומי ונהנה מאקלים יבש עם מיעוט אזורי קרה.

ה. זמינות סטטוטורית

כל יישובי חבל שלום תוכננו וקבלו אישור סטטוטורי 96 חלקות א', בגודל 10 ד'. ישנה זמינות מיידית מבחינה סטטוטורית לקליטת אוכלוסיה חקלאית על נחלות אלו.



1. מיעוט אפשרויות הפרנסה באזור

מיקומו של החבל מצביע אתגר רב במציאת ובמימוש של אפשרויות תעסוקה בתוך האזור. אפשרויות היוממות מוגבלות לאור הריחוק הרב ממרכזי תעסוקה. הפיתוח התעסוקתי מצומצם ומתרכז בעיקר במפעלים אזוריים בקיבוצים, בתחומי הנחלות הפרטיות ובשירותים המוניציפאליים.

משיקולי משרד החקלאות לחיזוק היישובים בחבל שלום על ידי תוספת נחלות

א. תקן מס' הנחלות ביישובי האזור

כל יישובי האזור הממוקמים ברובם מצפון לחבל שלום, מלבד ישע, מונים מעל 60 נחלות. כל הקיבוצים באזור מונים מעל 100 נחלות. מהנתונים עולה כי מושבי חבל שלום נמצאים ברף התחתון מבחינת מספר הנחלות בהם אל מול שאר המושבים במועצה האזורית אשכול (אשר בזמנו בחרו להקטין את מספר נחלותיהם ולא לשלם את מלוא עלות החכירה לפי 100 נחלות).

ב. קליטה מואצת ואיוש נחלות

חבל שלום נהנה בשנתיים האחרונות מקליטה מסיבית של אוכלוסייה המעוניינת להיקלט במשקים החקלאיים. הסיבות לקליטה המואצת מגוונות ונעות החל מזמינות נמוכה של נחלות ברחבי הארץ, דרך רצון לקדם פיתוח חקלאי ותיירותי באזור ועד עניין ופעילות אקטיבית של היישובים בקליטה ואיוש הנחלות הפנויות. יישובי חבל שלום, בבואם לועדת הפרוגרמות, הוכיחו כי הינם פועלים נמרצות לקליטת אוכלוסייה חקלאית ביישוב וכי אוכלוסייה זו מגוונת ומקורוטיה הינם בכל רחבי הארץ ומיועדת ברובה לנקלטים חיצוניים וחלקה הקטן לבני המקום. בפועל כל היישובים מחבל שלום שהגיעו לועדה הראו כי הם איישו כמעט את כל הנחלות אשר בתקני היישוב ועל מנת להגדיל את האוכלוסייה החקלאית עליהם לשנות את פרוגרמת היישוב.

ג. התכנון ההיסטורי של היישובים

היישובים תוכננו פרוגרמטית במקור לפי 100 נחלות וסטאטוטורית יש אישור 96 נחלות ליישוב. בעבר נערך מהלך במשרד החקלאות אשר העלה את התקן האזורי ל-80 ד' לנחלה⁵. גם חבל שלום נהנה ממהלך זה אולם מאחר והיישובים היו בתת אוכלוסייה ביחס למס' הנחלות וביחס ליישובים האחרים באזור הוחלט כי פרוגרמת היישובים בחבל תעודכן והיישובים יעמדו על 60 נחלות כל אחד ו- 80 דונם תקן גודל נחלה. עד היום על פי חוזי החכירה של היישובים גובה מינהל מקרקעי ישראל מהיישובים תשלום עבור 100 נחלות.

⁵ מדובר במהלך של השוואת תקן גודל נחלה של ההתיישבות הצעירה לותיקה.





ד. זמינות ופוטנציאל קרקע לחקלאות

לישובים בחבל שלום שטח משבצת של 4,800 ד' כל אחד, וכן שטח נוסף המושכר לאגודת חבל שלום של כ 280 ד' לכל אחד מהישובים, המעובד ע"י האגודה המשותפת להם.

השלמת משבצות הישובים ע"פ הפרוגרמה המאושרת תבוא משחרור שטח אש ומשטחי המושכרים לאגודת חבל שלום.

משרד החקלאות והמועצה האזורית החלו מהלך מול צה"ל ומשרד הביטחון, בתאום עם רשות הטבע והגנים, לתכנון ויעוד השטחים הנמצאים מדרום לישובי חבל שלום לחקלאות עבור ישובי המועצה הקיימים וכן עבור ישובים חדשים המיועדים לקליטת מפוני חבל עזה. התכנון מתייחס לשטחי אש מדרום לישובי חבל שלום וכן לאזור המיועד לישובי חלוצית. הפוטנציאל הקיים בשחרור שטחי האש, אשר לגביו ישנם הסכמות בלתי כתובות, עומד כיום על כ-30,000 ד'. שטחים אלו ממוקמים בעורף הדרומי-מזרחי של יישובי חבל שלום.

הפוטנציאל כולל גם כמה אלפי דונמים נוספים בסמיכות לחבל ובאזור המיועד ליישובי ה"חלוציות" (שטחים אשר משוחררים מהגדרתם כשטחי אש).

היקף הקרקע החקלאית המבוקשת להשלמת התקן החדש של יישובי חבל שלום עומד על 19,200 ד' (6*3,200 ד').

פוטנציאל השטחים החקלאיים בצירוף 10 דונם לכל מתיישב בחלקה א' מאפשרים קליטה ראשונית ומהירה בנחלות, השלמת מכסות הקרקע הנדרשות בשלבי הקליטה הראשוניים והשלמה כוללת של שטחי המשבצות החדשים לכשישוחררו שטחי האש. הישובים להם מיועדים השטחים: ישובי פתחת שלום כולל שטח למאגר, חלוציות ועין הבשור.

השטח המבוקש נותן מענה להשלמת המשבצות עפ"י התכנון. תכנון מפורט והקצאה יעשו בהמשך. הקרקע תוקצה בכפוף לאכלוס הישובים בפועל. כך גם לגבי פיתוח מקורות המים.

ה. היקף המשקים החקלאיים ביישובים

ביישובי חבל שלום שיעור גבוה של משקים חקלאיים, דהיינו נחלות בהם עוסקים בחקלאות במשרה מלאה או חלקית והחקלאות מהווה מרכיב מרכזי מההכנסה הכוללת של בעלי הנחלה. מרבית הנחלות מעובדות באופן עצמאי ע"י החוכרים עצמם וחכירות משנה קיימות בהיקף קטן.

ו. מים

הקצאת המים האזורית ליישובי חבל שלום עומדת על 35,000 אלף מ"ק מים שפירים ומיי שפד"ן לנחלה. זמינות המים למטרת פיתוח חקלאי מותנית בפיתוח מערכות הולכה ואגירה לטובת ההשקיה החקלאית. המערכות הקיימות והמתוכננות עתידות לאפשר פיתוח חקלאי נרחב בחבל שלום, בעיקר על בסיס מי שפד"ן.



אישורן של הפרוגרמות החדשות בישובי חבל שלום החל להניב תוצאות ניכרות בהיבטי הקליטה החקלאית והדמוגרפיה בישובים⁶:

מס' נחלות מאוישות – בתי אב			
שיעור השינוי	סוף 2007	בשנת 2000	הישוב
18%	72	61	דקל
94%	66	34	יתד
89%	72	38	יבול
86%	52	28	פריגן
! 108%	81	39	שדי אברהם
100%	78	39	תלמי יוסף
!76%	421	239	סה"כ

עיקרה של תנופת הקליטה התבצעה בין 2005 ל-2007. תוספת המשפחות מוצאת את ביטוייה בקליטת משפחות צעירות בישוב והצערותו באופן הזה, בבנייה ובפיתוח רחובות חדשים וחלקות חדשות.



בנייה חדשה בתלמי יוסף – מרץ 2008

⁶ הנתונים נמסרו על ידי מזכיר האגודה השיתופית בחבל שלום, מר אורי גריביאן



5.4. הערבה הדרומית – שינוי פרוגרמה ביישובי חבל אילות

ב 6.4.05 קיימה ועדת הפרוגרמות דיון כללי בבקשת מועצה אזורית חבל אילות לשינוי בפרוגרמת היישובים אשר בתחומה. התכנית הוצעה על רקע הצורך בהגדלת אמצעי היצור ליישובי חבל אילות. המחוז בשיתוף האזור ביצע תהליך של איתור קרקעות פוטנציאליות לחקלאות וזיהוי מקורות מים עתידיים. באופן נקודתי הוגשה בקשת יוטבתה להגדלת מסי הנחלות ל-200. החלטתה של הועדה:

- מאשרים את התכנית המציעה להגדיל את תקן גודל הנחלה מ-40 דונם ל-80 דונם עבור היישובים המתוכננים במוא"ז חבל אילות.
- השינוי יעשה על פי בקשה פרטנית של כל ישוב וישוב בהתאם לקצב אכלוס הישוב.
- הגידול במספר הנחלות עד ל-100 במספר יהיה בהתאם לקצב אכלוס היישוב.
- השינוי בקרקע יהיה ללא תוספת מים.

ברקע לדיון עמדה בקשת קיבוץ יטבתה להגדלת תקן מספר הנחלות, מ-100 נחלות ל-200. לאור זאת נעשתה במחוז הנגב וברשות לתכנון סידרה של בדיקות מקצועיות ושיקולי תכנון. הבדיקה כללה את כל היישובים בערבה הדרומית ולקחה בחשבון הגדלת התקנים בכל היישובים באזור. עמדת מחוז הנגב במשרד החקלאות נסמכה על בדיקת זמינות קרקע וזמינות מים באזור – דו"ח הידרולוגי לפוטנציאל המים ומפות לזמינות הקרקע. מטרת הגדלת הנחלות הינה חיזוק היישובים מבחינה כלכלית, משיכת מתיישבים חדשים וכן מאפשר הדבר קליטת הבנים החוזרים.

השיקולים והקריטריונים שנבחנו :

1. היקפי השטחים ביוטבתה ובאזור :

קיבוץ יוטבתה מעבד כיום 4,200 דונם. במסגרת הבקשה להגדלת התקן איתר הקיבוץ ואנשי המקצוע במחוז הנגב 4,000 דונם באזור לשימוש חקלאי. הקיבוץ הציג תוכנית גידולים לתוספת הקרקע. המועצה האזורית הציגה על גבי מפות עתודות קרקע בסך של 50 אלף דונם לפיתוח חקלאי עתידי.

2. מצאי המים באזור :

ברקע בקשה זו עומדת הכנת תוכנית האב של אזור הערבה אשר בין היתר בודקת מצב של העלאת איכות המים המליחים הטבעיים כך שמוליכותם החשמלית תרד מרמה ממוצעת של כ-3.5 ל-1 דציסימנס למטר, תוך ירידה בהיקף ההקצאה המתוכננת. השינויים במוליכות משפיעים הן על היבול והן על סה"כ צריכת המים. מגבלת המים בערבה הדרומית הינה מגבלת אספקת מים (קידוחים חדשים) וכן איכויות



מים נמוכות (מליחות גבוהה). במסגרת תוכנית האב נבחנת הקמת מערך להתפלת המים לחקלאות וכן תוספת קידוחים חדשים לחקלאות באזור.

היצע המים הקיים לחקלאות הצמחית בערבה הדרומית נאמד בכ -19.5- 20 מלמ"ק בשנה. נמצא שאין מגבלת של הגדלת כמות / הקצאת מים ליוטבתה אלא מגבלה של קידוחים נוספים ואיכויות מים.

3. אוכלוסייה ובתי אב בישוב :

קיבוץ יוטבתה עומד כיום על מספר בתי אב אשר מאפשר הגדלת התקן ל- 150 נחלות, והציג תוכנית של קליטה עד 400 חברים עד לשנת 2012. בנוסף פורטו נתוני האוכלוסייה בכל יישובי המועצה ומגמות לקליטה ותוספת אוכלוסייה.

4. מיקום גיאוגרפי :

ישובי חבל אילות נמצאים בפריפריה המרוחקת - בערבה הדרומית במרחק רב ממרכז הארץ. מיקומם והאקלים המדברי מצמצמים את היצע מקורות הפרנסה, פוגעים ברווחיות הענפים החקלאיים הקיימים ומייקרים את עלות החיים במקום.

5. חקלאות :

יטבתה כישוב החלוץ במסגרת התכנית – הישוב מצליח לקיים ולפתח חקלאות בתנאי מדבר קשים ובאיכויות מים נמוכות ועדיין לעמוד בחזית החקלאות של מדינת ישראל. התוצרת החקלאית הצמחית משווקת בחלקה הגדול ליצוא ובכך מקיימת את אחד מיעדי משרד החקלאות. יטבתה שומרת על עיקרון העבודה העצמית בחקלאות ואינה מעסיקה עובדים זרים בחקלאות. הגדלת שטחי החקלאות לקיבוץ תאפשר את הגדלת הפרנסה מחקלאות.

6. שיקולים נוספים :

ברקע עומדת החלטת הממשלה להוצאת כלובי הדגים ממי מפרץ אילת אשר פוגעת קשות בפרנסת הקיבוצים השותפים בענף זה.

7. ענפי חקלאות עיקריים בערבה הדרומית:

ענפים חקלאיים	דונם
תמרים	3,276
מטעים אחרים	1,158
הדרים	297
ירקות	8,275
פרחים	100
סה"כ	13,556

החקלאות מתאפיינת בעיקרה בחקלאות שטחים פתוחים כיום.



לאור הנתונים קיבלה ועדת הפרוגרמות את הבקשה ב1.3.06 והמליצה לשר החקלאות להגדיל את מספר הנחלות בקיבוץ יוטבתה ל- 150 נחלות ועפ"י 40 דונם ו-51 אלף קוב מים לנחלה. ככל שיתקדם האכלוס בישובים האחרים בדרום הערבה תידון בקשתם להגדלת תקני הקרקע והמים בכפוף לאכלוס ובהתאם לנ"ל.



כלובי הדגים באילת



אזור החממות בפארן



6. סיכום

מגמות הפיתוח החקלאי נובעות מצרכים לפיתוח ההתיישבות הקיימת בנגב לאור מדיניות ממשלתית רחבה וארוכת טווח.

התווית כיווני הפיתוח החקלאי וההתיישבותי במסגרת הפרוגרמות שאישרה ועדת הפרוגרמות הינה אמצעי למימוש המדיניות הממשלתית וחזון ההתיישבות בנגב. הגדרת מסגרות הפיתוח ואמצעי הייצור נעשית על בסיס צרכים מחד ומצאי קרקע ומים מאידך.

האיתור המדויק לקראת ההקצאה בפועל נעשה בשלב מאוחר יותר, בכפוף לאכלוס ובהתאמה לנתוני השטח תוך התחשבות מרבית בערכי טבע וסביבה. איננו מקבלים את הטענות הופנו כלפי המשרד בדבר התפרשות בלתי מבוקרת של שטחים באופן הפוגע בערכים הללו.

בראייה רחבה ניתן לראות שלעומת כ - 100 אלף דונם הכלולים בטבלת השטחים שכללה עבודת החברה להגנת הטבע, הוכרזו בשנים האחרונות כ 1.2 מיליון דונם כשמורת טבע ואושרו תכניות לכ - 1 מיליון דונם נוספים. חלקם של השטחים החקלאיים בכלל השטחים הפתוחים בנגב ובכלל השטחים המוגנים והשמורים בנגב, הינו זעום יחסית.

במסמך המפורט לעיל פירטנו את אופן העבודה וכיווני החשיבה ואת השיקולים לקבלת ההחלטות בועדת הפרוגרמות באופן מפורט ביותר. עצם קבלת ההחלטה על התאמתן של פרוגרמות היישובים לצרכי הקליטה החקלאית מניבה פירות בטווח קצר ומבטאת מימוש מיידי של יעדי המדינה ביחס לפיתוח האזורי ופעולות הקליטה של מתיישבים בנגב.

אנו סבורים שמדובר בפיתוח משמעותי ורב היקף שאנו גאים להיות שותפים לו ולקדמו לאור המטרות שלאורן אנו מקיימים את עבודתנו.

בושמת גלין – מתכנתת, מחוז הנגב

רענן אמויאל – מרכז ועדת הפרוגרמות, הרשות לתכנון

רותי פרום אריכא – סגן בכיר למנהל הרשות לתכנון