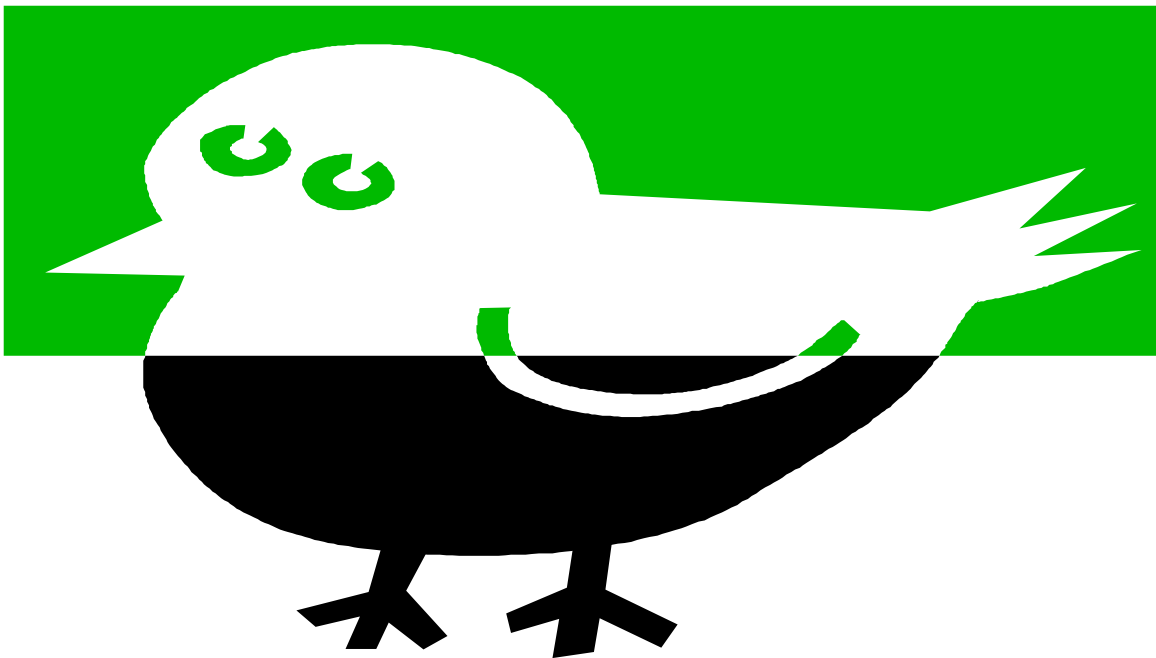


"שפעת העופות"

מדריך

לנוהלי עבודה ברשויות

המקומיות



שפעת העופות" מדריך לנוהלי עבודת הרשות המקומית

כללי

1. "שפעת העופות" הינה מחלה הגורמת לתמותה רבה של בעלי כנף אך מהווה סיכון גם לבריאות הציבור.
2. הדרך העיקרית למניעת התפשטות המחלה הינה ביצוע פעולות מניעה, בידוד אזור המוקד לאחר גילוי, הטלת הסגר וביעור העופות הנגועים במוקד וברדיוס של שלושה קילומטר סביבו, פיקוח על האזור ברדיוס של עשרה ק"מ. (ראה גם מדריך למגדל)
3. משרד החקלאות והשירות הווטרינרי נושאים באחריות כוללת לטיפול בהתפרצות. לצורך ריכוז כלל המידע יפעיל המשרד מרכז שליטה ארצי (מש"א) ראה נוהל הפעלת המש"א.
4. בכל אזור ירכז את הפעילות של משרד החקלאות מנהל המחוז אשר יפעיל מרכז שליטה מחוזי(מש"מ) ראה נוהל הפעלת המחוז.
5. לכל אתר ביעור ימונה מנהל אתר אשר יגובה מקצועית על ידי צוות אתר ביעור (ראה נוהל הפעלת אתר ביעור), הרשות המקומית תפעל באמצעות ועד המושב או מרכז המשק בקיבוצים כדי לסייע ככל הנדרש למנהל אתר הביעור ולכל הצוות שיפעל בשטח.
6. משרד הבריאות נושא באחריות כוללת לבריאות הציבור.(ראה נוהל משרד הבריאות לשפעת העופות)
7. על פי חוזר מנכ"ל משרד הפנים מס' 3/2006 ועל פי נוהל זה (הנגזר ממנו), הרשות אחראית למימוש הנחיות משרד החקלאות ומשרד הבריאות לביצוע הפעולות במרחב, וזאת בסיוע ותאום עם מחוז משרד החקלאות והרלוונטי, יחידות משרד החקלאות, פיצו"ח, השירותים הווטרינריים, הסיירת הירוקה, משטרת ישראל, משרד הבריאות ואחרים.
8. על כל הפועלים במבצע לפעול על פי כללי הבטיחות כפי שנקבעו על ידי משרד החקלאות (ראה נוהל בטיחות)

הנחות יסוד

9. שפעת העופות עלולה להתגלות בכל מקום ובכל עת ללא התרעה מוקדמת, במוקד אחד או במספר מוקדים במקביל.
10. נגיף השפעת עלול להיות מועבר בין הלולים על ידי עופות נגועים, על ידי בני אדם וכלי רכב.
11. הרשות יכולה לנהל ולשלוט באירוע שהיקפו מוקד בודד, מעבר לכך תידרש התערבות של מנהל המחוז והנהלת משרד החקלאות וגורמים נוספים.
12. הטיפול בהדברת המחלה הינו מבצע ברמה הלאומית שבו ישולבו משטרת ישראל וגופים נוספים על פי ההנחיות המקצועיות של משרד החקלאות.

עקרונות הטיפול באירוע

13. ברגע שנוכחות שפעת עופות אושרה באופן רשמי יכריז רופא וטרינר ממשלתי למחלות עופות על אזורים נגועים הכוללים:

א. רדיוס (אזור) הגנה - סביב המשק הנגוע המבוסס על רדיוס מינימאלי של 3 ק"מ (רדיוס א' בתרשים) שכלול ב:

ב. רדיוס (אזור) ניטור - המבוסס על רדיוס מינימאלי של 10 ק"מ (רדיוס ב' בתרשים). בהכרזת האזורים יש לקחת בחשבון גורמים גיאוגרפיים, מנהליים, אקולוגיים, כלכליים ואפידמיולוגיים הנוגעים למחלה.

ג. מוקד – הלול/משק הנגוע בתוך אתר הביעור. (X בתרשים)

ד. אזור ביעור – (רדיוס ג') שטח סביב המוקד שבו על פי החלטת השירותים הווטרינריים תומתנה כל הלהקות. היקף האזור יהיה עד 3 ק"מ מהמוקד. אזור הביעור ייכלל בתוך אזור ההגנה, האזורים יחפפו במידה ויחלט על אזור ביעור של 3 ק"מ. שטח האזור יקבע בהתחשב ב:

(1) קשר אפידמיולוגי

(2) גיל העופות

(3) סוג העופות

(4) מבנה גיאוגרפי של האזור.

(5) באזור ביעור יכולים להיות מספר אתרי ביעור.

ה. אתר ביעור - הוא משק, לול או קבוצת משקים כפי שהוחלט ע"י רופא וטרינר ממשלתי למחלות עופות אשר בתחומו מבוצע ביעור. אתר ביעור יכול להיות נגוע בשפעת העופות או שהוא נמצא במסגרת האזור שנקבע על ידי השירותים הווטרינריים כ"אזור הביעור". אתר הביעור כולל בתוכו את הלולים, את אתר ההטמנה (במידה ונחפר בצמוד ללולים) ושטח ההתארגנות של צוותי העבודה והכלים לרבות מתקני שטיפה לעובדים וכדומה (אזור/ים ד' בתרשים).

14. ההתמודדות עם שפעת העופות מתבצעת **בחמישה (5) שלבים**:

א. הכנות מקדימות וביצוע פעולות מניעה

ב. גילוי וזיהוי הנגיף ("חשד" "חשד סביר" "אימות")

ג. ביעור וניטור.

ד. ניקוי וחיטוי.

ה. חזרה לשגרה.

15. שלב ההכנות המקדימות – כולל את כל הפעולות שעל הרשות לבצע כחלק מהשגרה,

עד לגילוי חשד, לרבות הדרכה, תכנון, מיפוי ותיאומים. בשלב זה על הרשות מוטלת גם האחריות לביצוע פעולות מניעה על פי הנחיות השירות הווטרינרי ומשרד החקלאות.

16. שלב הגילוי וזיהוי הנגיף – מתחיל בגילוי תמותה חריגה על ידי המגדל או וטרינר, בדיקה ראשונית על ידי רופא עופות הקובע שיש "חשד סביר" ומעביר דגימות למעבדות השירות הווטרינרי, ואימות לאחר בדיקת PCR. הוצאת צו השמדה וסגר כחוק.
17. שלב הביעור והניטור כוללים – הצמאה, המתה, והטמנה (כולל הרפד, הביצים והתערובת), ובשטח המנוטר פיקוח וטרינרי הדוק על הלולים והתוצרת היוצאת מתוכם.
18. שלב הניקוי והחיטוי כוללים – חיטוי ראשוני, ניקוי יסודי ושטיפה של הלולים והציוד שבתוכם וחיטוי של כל הלול מתקניו וסביבתו הקרובה (עד הגדר).
19. שלב החזרת הלול לפעילות – תתאפשר בדרך כלל לאחר תקופה של 30 עד 45 ימים מסיום החיטוי, באישור וטרינר ממשלתי.
20. במהלך הטיפול באירוע יוטל הסגר הדוק סביב מעגל הביעור בסיוע יחידת הפיצוח ומשטרת ישראל שימנע לחלוטין תנועת עופות מתוכו, ותנועת כלי רכב רק לאחר בדיקה ואישור.
21. על מעגל הניטור יוטלו הגבלות תנועה ויבוצעו בדיקות רפואיות לפני שיווק תוצרת מתוכו.
22. כל העובדים הנכנסים לתחום המוקד ואלה העוסקים בביעור יצוידו במערכות מיגון על פי הנחיות שו"ט ונהלי הבטיחות.
23. כלי הרכב וכלים מכאניים שהופעלו בעבודות הביעור יורשו לצאת מהאזור רק לאחר חיטוי.
24. בכל היישובים, במעגל הביעור ובמעגל הניטור, שעוסקים בגידול עופות מכל סוג שהוא תוצב מערכת חיטוי לרכבים הנכנסים/יוצאים לתחומם.
25. כל השלבים יפוקחו בשטח על ידי רופאים או נציגים מוסמכים של יחידת הפיצוח ואישורם יהווה תנאי לסיום כל שלב או משימה.

שלב ההכנות המקדימות

פעולות מניעה באחריות הרשות המקומית

26. עיקר נטל המניעה מוטל על בעלי משק העופות, לצורך זה מופצת חוברת הדרכה אשר תדריך את המגדלים כיצד להיערך למניעת הדבקה הן של בני אדם והן להפצה של המחלה בין הלולים עצמם.
27. על הרשות המקומית מוטלת האחריות לבקר את המגדלים שבתחומה וכן במסגרת אחריותה לבריאות הציבור לפעול ליישום ההנחיות המחייבות בבתי העסק הפועלים בתחומה (משחטות, מפעלי מזון וכד') במסגרת זו:
- א. פיקוח על מעבר למשק לול "זהיר ביותר" על פי המדריך למגדל ועל פי הנחיות השו"ט שינתנו מפעם לפעם בהתאם להתפתחות הידע לגבי דרכי ההדבקה של המחלה.

- ב. פיקוח על ביצוע חיטוי כלי רכב בשירות ענף הלול: משאיות תערובת, משאיות להובלת עופות, מדגרות, מפעלים לייצור מוצרי עוף, פינוי זבל וכיוצב'.
- ג. אכיפת חוקי עזר מקומיים למניעת גידול עופות ברשות הרבים ומחוץ ללולים סגורים) אם אין חוק עזר כזה אז לחוקק).
- ד. אכיפת חוקי עזר האוסרים החזקת עופות חצר והשמדתם בתיאום עם השירותים הוטרינרים.
- ה. ביצוע סיורים לאיתור אתרי פסולת לול, פגרי עופות, זבל עוף והשמדתם.
- ו. אכיפת הנחיות השירות הוטרינרי בכל הקשור לענף הלול.

הערכות מקדימה של הרשות

28. שלב ההכנות המקדימות כולל שורה של פעולות וריכוז נתונים שיאפשרו לרשות להיערך, לתכנן את פעילותה ולהוציאה לפועל תוך זמן קצר מאוד.
29. מיפוי לולים – הכנת מסד נתונים שיכלול את הפרטים הבאים:
- א. מיקום מדויק של הלולים בתחום הרשות.
 - ב. הבעלים של הלול /ים.
 - ג. קבלן / חברה המתפעלים את הלול.
 - ד. מספר המשק.
 - ה. מספר הלול (במערכת ה-GIS).
 - ו. סוג העופות.
 - ז. כמות העופות בכל לול ובחווה.
 - ח. גיל העופות (בשבועות).
 - ט. תשתית הלול (בטון, אדמה).
 - י. הרופא המטפל בשגרה.
 - יא. אתרי הטמנה מאושרים בקרבת הלול – תשומת לב לתשתיות חשמל, ביוב ומים.
 - יב. אפשרות להכנסת בובקאט (עם גגון / ללא גגון) ללול.
 - יג. תאורה – אפשרות לעבודה ברציפות גם בלילה (תאורה מקומית ו / או מערכת תאורה ניידת).
- הערה: אין די באיסוף חד פעמי של הנתונים, יש צורך לעקוב באופן שותף ולעדכןם.**
30. מיפוי קבלנים ואמצעים (ראה נספח ב')
- א. רשימת קבלני תחזוקת לולים הפועלים במרחב הרשות והאמצעים שברשותם.
 - ב. מקורות הצטיידות אפשריים בחומרי עזר (שילוט, סרטי סימון, אפודי זיהוי, ניילונים 0.5 מ"מ, סיד פעיל, ציוד מיגון אישי).
 - ג. קבלני ניקוי וחיטוי מורשים הפועלים בתחום הרשות.
31. מיפוי אתרי ביעור
- א. תכנון וסימון אתרי הטמנה מאושרים בתיאום עם הישובים והחקלאים..

ב. אתרי הטמנה שאושרו ע"י מנהל המחוז מטעם משרד החקלאות ללולים שאין בקרבם שטח מתאים.

32. מיפוי אתרי ניהול ושליטה

- א. כעקרון תפעול הרשות המקומית ממקומה הקבוע.
- ב. קביעת אתרים היכולים לשמש כמרכז שליטה ברמת היישוב או קבוצת ישובים סמוכים.
- ג. בדיקה ורישום אמצעי התקשורת הקיימים במקום שיועמדו לרשות צוות הניהול, ופרסומם לכל הגורמים השותפים למבצע ברשות ומחוצה לה.
- ד. במועצות אזוריות - הקמת צוות תיאום בכל ישוב אשר בו קיים לול.
33. הכנת רשימות של אנשי קשר לניהול האירוע, טלפונים, טלפונים ניידים, דואר אלקטרוני, פקסים וכתובות למשלוח רצים. של:

- א. מגדלים ובעלי הלולים.
- ב. מפעילי / מתחזקי לולים.
- ג. מתקנים ומעבדות של השירות הווטרינרי.
- ד. בעלי התפקידים במחוז של משרד החקלאות.
- ה. בעלי תפקידים ברשויות המקומיות – ראש הרשות, מנכ"ל / מזכיר, וטרינר, תברואן, קב"ט, רופא, מוקד מידע.
- ו. רשויות וארגונים במרחב – בסיסי צה"ל, חוות בעלי חיים ופינות חי, בתי ספר חקלאיים.
- ז. מפעלים – בתחום העופות ואחרים העלולים להיות מושפעים.
- ח. וטרינרים פרטיים.

34. הכנת צוות ניהול רשות (ראה פרוט בנספח א')

א. הגדרת בעלי התפקידים ברשות המופעלים בצוות לרבות מחליפים לפעילות רצופה או היעדרות, הצוות יכלול את בעלי התפקידים הבאים:

- 1) ראש הרשות או סגנו / ממלא מקומו.
- 2) פרויקטור – לניהול ותיאום הפעולות והדיווחים.
- 3) תברואן.
- 4) רופא.
- 5) נאמן בטיחות.
- 6) איש תחזוקה ומנהלה.
- 7) מוקדן X 2.

ב. נציגי שירותים ומשרדים מחוץ לרשות :

(נציגים אלה יגיעו לרשות לצורך ביצוע הערכת מצב רשותית)

- 1) מנהל המחוז מטעם משרד החקלאות – המנחה הראשי !
- 2) נציג יחידת פיצוח.
- 3) וטרינר ממשלתי (רופא עופות או וטרינר אחר שהוכשר והוסמך לכך).
- 4) נציגי רשות שכנה / שותפה.

- 5) נציג משרד הבריאות.
- 6) נציג משטרת ישראל / מג"ב.
- 7) נציגי רשות הטבע והגנים הלאומיים.
- ג. לכל שותפי הצוות הנ"ל יוגדרו התפקידים בהתאם לנוהל זה ויערכו השתלמויות מקצועיות.
- ד. לנציגים שאינם מהמחוז יערך מפגש תיאום והדרכה שבו יוסברו ויתואמו שיטות הדיווח, ההפעלה והפעולה בעת אירוע, נהלי העבודה בין הגופים.
- ה.
- ו. תוגדר רשימת אמצעים לפריסת צוות הניהול במטה קדמי שתכלול:
- 1) אמצעי תקשורת – השלמה לאמצעים הקיימים במקום.
 - 2) ציוד משרדי.
 - 3) עזרי ניהול ושליטה. (ראה נספח ג')
 - 4) תיקי הנתונים שהוכנו מראש.

35. הדרכה והשתלמויות

- א. על מנת לאפשר פעולה מיידית עם גילוי המחלה יש להכין מראש את השותפים למבצע.
- ב. נהלי העבודה / ההפעלה של הרשות יופצו לכל בעלי התפקידים.
- ג. בעלי התפקידים ברשות יקבלו תדריך מפורט ממנהל המחוז מטעם משרד החקלאות ביחס לתפקידם ולנהלי העבודה המשותפים.
- ד. כל בעל תפקיד יכין תיק נתונים הכולל את כל ההנחיות המקצועיות, רשימות אנשי קשר ואת כל בעלי התפקידים הרלוונטיים לתחומם.
- ה. יוכן לכל מגדל / בעל לול תיק המפרט את תהליך הביעור, החיטוי והניקוי, וכן את כל ההנחיות המקצועיות והמפרטים לביצועם.
- ו. דגש מיוחד יינתן לכל נושאי המניעה, הבטיחות וההנחיות הספציפיות של השו"ט.

שלב הגילוי והזיהוי

36. שלב הגילוי והזיהוי עשוי להתממש בשלושה שלבים משניים:

- א. **חשד** – גילוי תמותה חריגה בלול, הזעקת רופא העופות המטפל בשגרה בלול ובדיקת החשד. בכל מקרה קיימת חובה לשלוח דגימה למעבדה.
- ב. **חשד סביר** – קביעה של רופא מטפל שסימני המחלה עלולים להיות תסמינים של שפעת העופות, יועבר דיווח מייד לרופא העופות הממשלתי, לרופא הרשות ולהנהלת המחוז. במקביל יילקחו דגימות שיועברו מייד למעבדת השירות הווטרינרי. תופך הודעה מיידית לכל בעלי הלולים ברדיוס שלושה קילומטר על החשד תוך דרישה

לערנות ודיווח על כל ממצא חריג, הפסקת השייך והעברת עופות וביצים, והוראות בטיחות שעיקרן מיגון העובדים בלולים.

ג. **אימות** – לאחר קבלת תשובה חיובית על המצאות הנגיף בבדיקת PCR, יחתום הרופא הממשלתי על צו השמדה וסגר הכולל את רדיוס הביעור כפי שיקבי. יוטל הסגר על רדיוס הביעור (בדרך כלל רדיוס של שלושה קילומטר) ויימסרו צווי השמדה לכל בעלי הלולים בתחום. אזור המוקד יסומן ותיאסר כניסה אליו ללא מיגון הולם.

37. האחריות לדיווח והטיפול בשלבים אלה הינה כדלקמן:

- א. **גילוי חשד** – באחריות המגדל עם גילוי תמותה חריגה לדווח להנהלת משרד החקלאות במחוז, לשירות הווטרינרי ובמקביל להזעיק את הרופא המטפל הקבוע של הלול לבדיקת החשד.
- ב. **חשד סביר** – על פי החלטת רופא עופות פרטי או ממשלתי, יועבר דיווח מידי לשירות הווטרינרי ולהנהלת משרד החקלאות במחוז על ידי הרופא. הרופא ייקח דגימות במקום ויעבירן למעבדת השירות הווטרינרי בתיאום עם השירות. יש להודיע גם לרשות המקומית.
- ג. הנהלת משרד החקלאות במחוז תפיץ מייד התרעה לכל בעלי הלולים ברדיוס של שלושה קילומטר של החשד הסביר שהתגלה ותנחה את הלולנים לפעול על פי ההוראות למצב זה.
- ד. **אימות** – הסמכות והאחריות לקביעת אימות המצאות הנגיף מוטלת על רופא העופות הממשלתי, לאחר קבלת תוצאות המעבדה. הקביעה תועבר מייד למנהל המחוז מטעם משרד החקלאות שידווח לרשות המקומית ויורה על הטלת הסגר והפצת צווי השמדה למגדלים ולבעלים.
- ה. **ברשות המקומית** תועבר ההודעה לכל השותפים למבצע תוך קביעת שעה ומקום להתייצבות צוות ניהול המשבר בהרכבו המלא.
38. בשאיפה - הסגר יבוצע תוך שלוש שעות מקבלת צו השמדה ברדיוס של שלושה קילומטר.
39. הבעלים / המגדל של הלולים במוקד ירחיק את כל העובדים, ימנע גישה אל הלולים ויתחיל בביצוע ההכנות לביעור על ידי עובדים ממוגנים. במקביל יכין הבעלים / המגדל רשימה שמית של כל האנשים שבאו במגע עם הלול / החווה הנגועה במהלך השבוע שחלף.
40. החל מקבלת דיווח על חשד סביר יוחל בתהליך הערכות להמתת העופות, לפתיחת מרכז השליטה, לחיטוי ולהסגר.
41. במקביל יכין ראש צוות הפיצוח במחוז, תכנית לביצוע הסגר, בתיאום עם משטרת ישראל. התכנית תוצג לרשות שתנחה את יישוביה באזור ההסגר.
42. עם היוודע האימות תנחה הרשות את היישובים שבתחום הביעור והניטור למקם ולהפעיל מרססי חיטוי ביישובים שיש בהם לולים / חוות עופות.

43. צווי השמדה וסגר יימסרו לבעלי הלולים באזור הביעור תוך שלוש שעות ממתן ההוראה. הצווים יימסרו על ידי עובדי רשות הפיקוח ויחידת פיצוח באחריות כוללת ותיאום של מנהל המחוז מטעם משרד החקלאות.
44. בעלי הלולים שקיבלו צווים יחלו מייד בהכנות לביעור בהתאם להנחיות שיצורפו לצו ועל פי הנחיות מפורטות שיקבל ממנהל הביעור שיופקד על הלולים שלו..
45. הרשות המקומית תרכז את כלל הנתונים והדרישות לצורך הצגתם למנהל המחוז.

שלב הביעור והניטור

46. שלב הביעור והניטור יחל מייד עם קבלת תשובה חיובית ממעבדת השירות הווטרינרי.
47. שלב זה מתחלק לשני שלבים עיקריים:
- א. מסירת צווים והטלת הסגר.
 - ב. המתה הטמנה וניטור.
48. מייד עם קבלת תשובת המעבדה, תוצא לפועל תכנית מסירת הצווים. ככל שניתן יופצו הצווים במקביל, אך סדר הקדימות יהיה, תחילה ללולים במוקד ובכל הישוב שלו, אח"כ ללולים באזור הביעור, ולבסוף ללולים שבאזור הניטור אשר יקבלו צווים המגדירים את נהלי הפיקוח המיוחדים המוטלים על האזור.
49. הפצת הצווים תעשה על ידי צוותי פיצוח וצוותי רשות הפיקוח על פי תכנית מוכנה מראש.
50. במקביל תופעל תכנית ההסגר על ידי המשטרה וצוותי פיצוח באזור הביעור, ופריסת מחסומי ביקורת במעגל אזור הניטור.
51. המגדלים / בעלי הלולים יחלו מייד בהכנות להמתת העופות - הצמאה בלולים המתוכננים להמתה, הכנות להרעלה (מותאמת לסוג, גיל ומשקל העופות), הכנת צוותים להשלמת המתה וקידום מכונות שחיטה ללולי מטילות.
52. מסירת הצווים (באחריות מ. החקלאות)
- א. הצווים ימסרו באופן אישי לבעלים של הלולים באחריות מנהל המחוז ובאצעות יחידת הפיצו"ח.
 - ב. בעלים שיסרב לקבל את הצו ולבצע את ההוראות שבו, יזוהר ולאחר מכן תוגש נגדו קובלנה פלילית והלול יטופל על ידי משרד החקלאות על פי "נוהל סרבנים".
 - ג. בעלי לולים באזור הביעור יקבלו שני צווים, צו להשמדת העופות וצו ההסגר.
 - ד. בעלי לולים באזור הניטור יקבלו צו המגדיר את נהלי הפיקוח ואיסור שיווק התוצרת.
53. ביצוע ההסגר (באחריות משרד החקלאות ובתאום הרשות)
- א. האחריות המקצועית לתכנון וביצוע ההסגר מוטלת על ראש צוות פיצוח במחוז, על פי הנחיות של מנהל המחוז מטעם משרד החקלאות.

- ב. כאמור, התכנית תתואם מראש עם משטרת ישראל, שתקבל לידה עותק מהצווים והנחיות מקצועיות להתנהגות במחסומים.
- ג. במעגל הפנימי סביב המוקד והלולים המיועדים לביעור, על פי ניתוח שטח נקודתי, יוטל סגר מוחלט ותיאסר כל כניסה אליו למעט עובדים מוגנים. שטח זה יסומן בביורר בסרטי סימון ושלטי אזהרה.
- ד. באחריות הרשות לקבוע צוות ניהול משבר בכל אחד מהישובים בהם מתבצע ביעור, צוות זה יווה חוליית קישור בין מנהלי אתרי הביעור והרשות המקומית, צוות זה ייתן מענה לכל בעיה שצריכה פיתרון ברמת היישוב כולל פיקוח על ביצוע הטיהור בפתחי היישוב.
- ה. בתוך הישובים יוגדרו אתרי ביעור, לכל אתר ביעור יועמד מנהל אתר אשר יוביל וינחה את כל העשייה שם מרגע התחלת ההמתה ועד סיום פעילות הביעור (בעתיד יכתב נוהל הפעלת אתר ביעור).
- ו. על שניים או שלושה אתרי ביעור יפקחו רופא וטרינר ומפקח קבלנים מטעם משרד החקלאות.
- ז. במעגל השני, סביב אזור הביעור, ברדיוס שלושה קילומטר, יוצבו מחסומים בכל דרכי הגישה שימנעו הוצאת עופות מהאזור, ימנעו יציאת כלי רכב של ענף הלול, לרבות אלה של ספקים ומשטות. יציאת כלי רכב שהיו בלולים תתאפשר לאחר חיטוי ואישור ראש צוות הביעור של משרד החקלאות בשטח.
- ח. מחסומים יוצבו גם בדרכי עפר המובילות לישוב ומוכרות כנתיבים שימושיים באזור.
- ט. על גבול תחום הניטור, ברדיוס של 10 קילומטר, יוצבו מחסומי ביקורת בדרכים העיקריות בהתאם ליכולות המשטרה ויחידת הפיצוח. מחסומים אלה מיועדים למנוע הוצאת עופות ותוצרת מתחום הניטור ללא אישור מיוחד הניתן לאחר בדיקה רפואית.
- י. על הרשות להעביר לכל תושבי הרשות את נהלי התנועה המתחייבים וכן לסייע ליחידת הפיצוח ולמשטרה כבכל הקשור להכרת השטח והדרכים בו.

54. לאחר קבלת אישור מוקדם ממשרד החקלאות תיצור הרשות קשר עם הקבלנים השונים

(המאשרים ע"י משרד החקלאות) ותנחה אותם (**ראה נוהל הפעלת קבלנים**)

- א. יעדים ומועד התייצבות.
- ב. הרכב הכוח – מותאם לסוג וגודל הלול.
- ג. סדר עדיפויות לעבודה – לולים שבמוקד, לולים שברדיוס 3 ק"מ.
- ד. אתרי הטמנה ומספר בורות נדרשים – סיד פעיל וניילונים בהתאמה.
- ה. אין להתחיל עבודה עם קבלן אלא לאחר שסוכמו איתו שיטת העבודה, נהלי הבטיחות, שיטת התשלום וכיוצב'.

55. במידה ואין לרשות מספיק קבלנים לביצוע הביעור תפנה זו דרישה מפורטת למנהל המחוז

אשר יפעיל את מערך הביעור לצורך קבלת קבלנים, מפקחים ומנהלי אתרים.

56. יש לשאוף לכך שכל העבודה תיעשה על ידי המגדלים עצמם, על הרשות מוטלת האחריות לבדוק אופציה זו כולל מתן סיוע מקומי למגדל, את נושא התשלום על הרשות לסכם מראש עם מנהל המחוז של משרד החקלאות.

57. ההמתה (בשליטת הרשות ובתיאום עם מנהל המחוז)

א. קיימות מספר שיטות המתה מוכרות, החלטה לגבי שיטת ההמתה שתיבחר הינה של הרופא הווטרינרי הממשלתי:

(1) הרעלת מי השתייה.

(2) שחיטה מכאנית (של מטילות).

(3) שיטות אחרות שיופעלו על פי הנחיית הרופא הווטרינרי הממשלתי.

ב. על מנת להשיג אפקטיביות מרבית של ההרעלה יש להצמיא את העופות במשך 24 שעות לפחות לפני ההרעלה, במקרים מסוימים רשאי מנהל המחוז מטעם משרד החקלאות להורות להתחיל בהצמאה לפני קבלת האימות מהמעבדה, כדי לקצר את משך הביעור. בלולי פטם מבוקרים יש לבחון את האפשרות לסגור את מערכת האוורור כדי לקצר זמן המתה ולהשיג אחוזי המתה גבוהים יותר.

ג. ההרעלה תבוצע על ידי המגדל עצמו לפי הנחיות הרופא הממשלתי, תוך הקפדה על ערבוב נכון ומינון אפקטיבי.

ד. אם לא תושג המתה מלאה בלול יש להשלימה על ידי המתה יזומה (באישור מנהל אתר הביעור) – פעולה זו תבוצע גם היא על ידי הקבלן המבצע את הביעור- כדי לא לעכב את ההטמנה.

ה. המתת מטילות תבוצע ככל שניתן באמצעות מכונת המתה בעלת הספק של 1500 עופות בשעה.

ו. מאחר ויש בנמצא רק 2-3 מכונות בארץ, במידה ומספר לולי המטילות המיועדים לביעור יהיו גדול יותר תותר, באישור משרד החקלאות שיטות המתה אחרות.

ז. באזורים בהם יש לולי מטילות רבים יש להיערך לאפשרות זו מראש.

ח.

58. תכנון הביעור (באחריות הרשות ובתאום מ. החקלאות)

א. על פי ההנחיות שפורטו לעיל, על הרשות להכין תכנית ביעור מפורטת לביצוע, מעת שהוכרז המוקד כנגוע על ידי השירותים הווטרינריים.

ב. התכנית תכלול "גאנט" המבטיח סיום הביעור תוך 72 שעות מההכרזה על אימות.

ג. היממה הראשונה מיועדת להצמאה, והשתיים הנוותרות לביעור עצמו. בלולים בהם ניתן לחסוך את שלב ההצמאה, ולקצר את משך ההמתה יש לתכנן את המשך הכולל בהתאם.

ד. בלולי פטם מבוקרים יש לבקש ממנהל אתר הביעור אישור לסגור את מערכת האוורור במקביל להצמאה על-מנת לקצר את זמן ההמתה ולהשיג אחוזי המתה גבוהים יותר.

ה. כעיקרון יש לתכנן את העבודה ברציפות כולל עבודת לילה, שבתות וחגים.

- ו. התכנון יפרט את ניצול המשאבים לסוגיהם על ציר הזמן כדי לוודא מיצוי האמצעים הקריטיים, לרבות אמצעי תאורה וגנראטורים שיאפשרו עבודה רצופה גם בלילה.
- ז. יש לתכנן במידת האפשר עבודה בלילה ובתנאי שיש באתר אמצעי תאורה סבירים המאפשרים עבודה איכותית על פי ההנחיות המקצועיות.
- ח. יש לכלול בתכנית מעטפת לוגיסטית לעובדים של הרשות ונציגי המשרדים הממשלתיים שיהיו במרכז השליטה. ההנחה לצרכי תכנון תהיה שהקבלן ידאג לעובדיו, נציגי המשרדים הממשלתיים ומשטרת ישראל שיהיו בשטח ידאגו לעצמם.

59. הטמנה

- א. באזור הביעור יש להטמין את כל פגרי העופות והרפד בבורות.
- ב. את פינוי הפגרים יש לתכנן בהתאם למאפייני הלול שעיקרם:
 - (1) סוג העופות.
 - (2) מבנה הלול והשפעתו על יכולת הכנסת כלים מכאניים לפינוי (בלולי מטילות יש להוציא את העופות מהסוללות בעודן בחיים).
 - (3) כמות העופות.
 - (4) גיל העופות.
 - (5) כמות הרפד בלול.
 - (6) מרחק אתר ההטמנה מהלול.
- ג. הנתונים הנ"ל משפיעים על התכנון בתחומים הבאים:
 - (1) סוג העופות, כמותם וגילם יקבע את נפח הפגרים שיש להטמין.
 - (2) כמות הרפד תקבע את נפח הרפד שיש להטמין.
 - (3) מבנה הלול ואפשרות הפעלת כלים מכאניים לעומת הצורך בכוח אדם לעבודה ידנית.
 - (4) שלושת הנתונים הנ"ל יכתיבו את הרכב צוות העבודה הדרוש לפינוי הפגרים והטמנתם.
 - (5) מרחק בור ההטמנה מהלול יקבע אם חפירת הבור תעשה באתר על ידי אותו צוות, ואם לא ניתן להטמין בקרבת מקום יש לתכנן צוות מיוחד לחפירת הבורות והכנתם להטמנה במקום שייקבע.
 - (6) מרחק הבורות מהלולים יחייב גם להתאים את מספר הרכינות / רם – סע להעברת הפגרים והרפד.
 - (7) אם אתר ההטמנה יהיה מחוץ לאזור הביעור יש לנקוט באמצעים שימנעו את העברת הזיהום אל מחוץ לתחום. (מכולות אטומות, עטיפות ניילון וכד')
- ד. חפירת הבורות תעשה בקרבת הלולים ככל האפשר, לאחר תיאום הנדסי עם היישוב (תיאום זה יש לעשות בשלב ההכנות), כדי להימנע מפגיעה במי תהום, בתשתיות מים,

ביוב, חשמל או תקשורת. ביישובים בהם יש מספר רב של לולי הטלה פרטיים אתר ההטמנה (הבורות) יהיה משותף לכולם.

ראה נספח הוראות המשרד לאיכות הסביבה לגבי הנחיות להכנת הבור דיפוזיב ושיטת הכנסת הפגרים.

- ה. חפירת הבורות ואיטומם תעשה תוך הקפדה מלאה על המפרט המוגדר לכך ע"י משרד החקלאות ובדגש על ניצול החול שהוצא לכיסוי כל שכבה (למניעת הגעת חיות וציפורי טרף) ובסיום שכבה של מטר לפחות מעל פני השטח ע"מ לתת מענה לשקיעה שתחל עם הזמן.
- ו. ככלל תבוצע עבודת הפינוי וההטמנה על ידי צוותים קבלניים שישכרו לכך. הרכב הצוות ייקבע כאמור לאחר בחינת הגורמים המשפיעים כמפורט בסעיפים ב- ג שלעיל (ראה גם נוהל הפעלת קבלנים).
- ז. גודל הצוות והרכבו יתוכן לכך שיסיים את עבודתו, פינוי והטמנת הפגרים והרפד, תוך 48 שעות מההרעלה.
- ח. בצמוד למנהל העבודה בשטח יהיה משך כל הזמן, הלולן / המגדל / נציג המשק וזאת ע"מ להבטיח הכרות מעולה עם הלול, השטח ומאפייניהם.
- ט. משק או קיבוץ שיבקש לבצע את הביעור בעצמו, מומלץ לאפשר זאת, יש לסכם עימו את פרטי המימון ותנאי הביצוע וזאת תוך התניה ברורה לפיקוח צמוד של צוות מטעם המחוז ועמידה בלוח הזמנים.
- י. מרכז השליטה של הרשות יעקוב אחר ביצוע העבודות בכל האתרים כדי להביא לסיימן בזמן. אם אותרו עיכובים תפעל הרשות להסרת המכשולים או לתגבור צוות העבודה כדי להימנע מעיכוב.

60. ביצוע עבודות הביעור יעשה בתיאום עם צוות ניהול המשברים המחוזי מטעם משרד

החקלאות, על פי העקרונות הבאים:

- א. בכל רשות מקומית ימונה מנהל למבצע (פרויקטור) שיהווה כתובת ביצועית של המחוז בתחום הרשות. נציגי הרשויות יהיו חברים קבועים בצוות ניהול המשבר המחוזי.
- ב. בכל מקרה מנהל אתר הביעור יהיה של הנהלת המחוז מטעם משרד החקלאות. מנהל זה יפעל לוודא שהמשאבים מנוצלים וממוצים עד תום ויתריע על כל השהייה או בזבוז, ויהווה סמכות מקצועית מקומית לאישור איכות העבודות.
- ג. לרשות מקומית שיש ברשותה אמצעים לביצוע הביעור על פי ההנחיות המקצועיות של המשרד ותוך עמידה בלוח הזמנים הנדרש, תינתן האפשרות לפעול באופן עצמאי תוך מתן גיבוי תקציבי על פי המפתחות הקבועים והתמחור שנקבע למשימות אלה.

ד. מועצה אזורית תמנה צוות תיאום לכל יישוב ברדיוס הביעור אשר בו קיימים עופות ומתנהל בו מבצע ביעור.

- ה. הרשות המקומית תקבל סיוע של צוותי עבודה שיישכרו על ידי משרד החקלאות, במסגרת מכרז כללי, הקצאת הצוותים ותזמונם תעשה על ידי המחוז, והפעלתם בשטח תעשה על ידי הרשות המקומית בתיאום עם הבעלים.
- ו. הרשות המקומית תפעל על פי כל הנחיות הבטיחות (ראה נוהל בטיחות) לצורך פיקוח על הבטיחות יופעל נאמן בטיחות שיוכשר לכך מראש.
- ז. הרשות המקומית תאשר בכתב את ביצוע העבודות על ידי הקבלנים, על פי נהלי הדיווח הנדרשים בתנאי המכרז, אישור הרשות יהווה תנאי לביצוע התשלום לקבלן.
61. הפיקוח על הביעור (באחריות מ. החקלאות)

- א. הפיקוח על ביצוע הביעור עפ"י ההנחיות המקצועיות הינו תנאי הכרחי למניעת התפשטות המחלה, סיכון העובדים ופגיעה בתשתיות ומקורות המים.
- ב. הפיקוח הישיר בשטח יעשה על ידי "מנהל אתר הביעור" של המחוז,
- ג. על מספר אתרים סמוכים יפקח ווטרינר ממשלתי, מפקח קבלנים וצוות הניהול הישיר.
- ד. תפקידו העיקרי של הווטרינר, לוודא שכל הפעולות נעשות תוך הקפדה מלאה על ההנחיות המקצועיות, ולתת תשובות מקצועיות לשאלות המתעוררות בשטח תוך כדי העבודה.
- ה. תפקיד נוסף של מנהל האתר, להקפיד של שמירת כללי הבטיחות והזהירות, תוך שימת לב למיגון העובדים, הנחיות היציאה מאזור נגוע, חיטוי, סימון, שילוט וכדומה.
- ו. למנהל אתר הביעור יש סמכות להפסיק את העבודות אם הגיע למסקנה כי העבודות מסכנות את בטיחות העובדים או מנוגדות להוראות המקצועיות.

62. הניטור (באחריות משרד החקלאות באמצעות יחידת הפיצו"ח).

- א. אזור הניטור, השטח שבין אזור הביעור לבין השטח ברדיוס של 10 קילומטר, יהיה מפוקח אינטנסיבית על ידי יחידת הפיצוח ורשות הפיקוח, בסיוע משטרת ישראל והסיירת הירוקה, כדי למנוע הוצאת עופות או תוצרת אל מחוץ לתחום ללא בדיקה רפואית.
- ב. הפעילות באזור הניטור תתוכנן על יד המחוז בתיאום וסיוע של הרשות המקומית ובמיוחד אנשי הביטחון, סיירי השדות וכיוצב'.
- ג. באזור הניטור יערכו בדיקות רפואיות כל 72 שעות.
- ד. בדיקה תקפה בתחום הזמן הנ"ל מהווה תנאי לשיווק והוצאת תוצרת מאזור הניטור.
- ה. הבדיקות יבוצעו באופן שיטתי על ידי הוטרינרים הממשלתיים ללולים המשווקים.
- ו. על משרד החקלאות במחוז מוטלת החובה לנהל רישום ומעקב אחר האישורים הניתנים כדי להנחות את צוותי ההסגר.

63. הטיפול בסרבנים (באחריות מרד החקלאות ובשיתוף הרשות)

- א. ייתכנו מקרים בהם יסרבו המגדלים או הבעלים לשתף פעולה בביצוע הביעור.

- ב. יש לוודא כי נמסר להם צו כנדרש, ולהסביר להם את משמעות סירובם, הסרבנים יזזהרו כי תוגש נגדם תלונה למשטרת ישראל.
- ג. יובהר לסרבנים כי פעולות הביעור והחיטוי יבוצעו על ידי צוותי עבודה באישור משרד החקלאות וכל האחריות לנזקים שייגרמו כתוצאה מאי שיתוף הפעולה יושנו עליהם בלבד.
- ד. כמו כן יזזהרו הסרבנים כי לא יוכלו לטעון לפיצויים בגין פעולות אלה.
- ה. אם נכשלו כל המאמצים הנ"ל, יורה צוות ניהול אתר הביעור של משרד החקלאות לצוותי העבודה לפעול בהתאם להנחיותיו ובמידת הצורך בגיבוי ונוכחות משטרת ישראל.
- ו. הרשות תידרש במקרה זה לתיאום הדוק יותר בקביעת אתרי ההטמנה וביצוע בפועל של העבודה.

שלב הניקוי והחיטוי

64. שלב זה יעשה רובו ככולו על ידי הרשות המקומית בסיוע משרד החקלאות, זהו שלב ארוך יחסית אשר אינו מבוצע בלחץ של זמן ותחת איום של התפשטות המחלה.
65. שלב הניקוי והחיטוי נועד למנוע הישארות נגיפים פעילים באזור הביעור.
66. יש להסביר את חשיבות הנושא למגדלים ולצוותי העבודה, מאחר וטיפול ללא הקפדה עלול לגרום להתפרצות מחודשת באותו לול לאחר קליטת להקה חדשה.
67. שלב זה יתחיל לאחר סיום הביעור לרבות הטמנת הרפד.
68. הניקוי והחיטוי יעשו על ידי קבלנים מורשים ובעלי ניסיון בתחום עפ"י העקרונות הבאים:
- חיטוי ראשוני תוך שימוש בחומרים מאושרים ע"י משרד החקלאות.
 - טאטוא, שטיפה (דטרגנט) פנימית וחיצונית של הלול, שטיפת מיכלי תערובת ומים וכל זאת תוך שימוש בחומרים מאושרים ע"י משרד החקלאות.
 - חיטוי ראשי תוך שימוש בחומרים מאושרים ע"י משרד החקלאות.
 - "נעילת הלול" למשך תקופה של לא פחות מ – 30 יום.
 - באחריות הלולן לבצע דגימות מים במעבדה, לפני שימוש מחודש בלול, להוכחת אי המצאות שאריות זרחן במיכלים ובצינורות.
69. בשלב הניקוי והחיטוי לא יוצב מנהל אתר מטעם משרד החקלאות, את השלב הזה ינהל המגדל על פי הנחיות הרשות והשו"ט..
70. יש לזכור כי רק בסיום החיטוי מתחילה ספירת הזמן להחזרת הלול לפעילות סדירה, כך שלמרות העדר הדחיפות לכאורה, יש לתכנן את ביצוע הניקוי והחיטוי מייד עם תום הביעור.
71. הניקוי והחיטוי יעשו על פי הנחיות מקצועיות מפורטות של הלשכה הוטרינרית.
72. צוות ניהול אתר הביעור המחוזי יסיים את תפקידו באתר לאחר הניקוי והחיטוי, הרופא הוטרינארי יאשר במכתב חתום את ביצוע העבודות באיכות הראויה. מסמך זה יהווה אסמכתא לספירת הזמן לחידוש הפעילות.

שלב החזרה לשגרה

73. החזרת הלולים לפעילות שגרתית תותר בדרך כלל לאחר תקופת המתנה של 30 עד 45 יום מסיום החיטוי. בכל מקרה נדרש אישר של הרמא הווטרינרי הממשלתי לאיכלוס מחדש של הלול.

74. בעלים / מגדל המבקש להכניס להקה חדשה ללול שבוער, יפנה שבועיים מראש להנהלת המחוז ולשירותים הווטרינריים, תוך פירוט תכניתו.

75. השירותים הווטרינריים, לאחר בדיקת השטח, יאשרו / יפסלו את הבקשה.

76. החלטת השירות הווטרינרי תועבר למגדל ולמחוז בו זמנית.

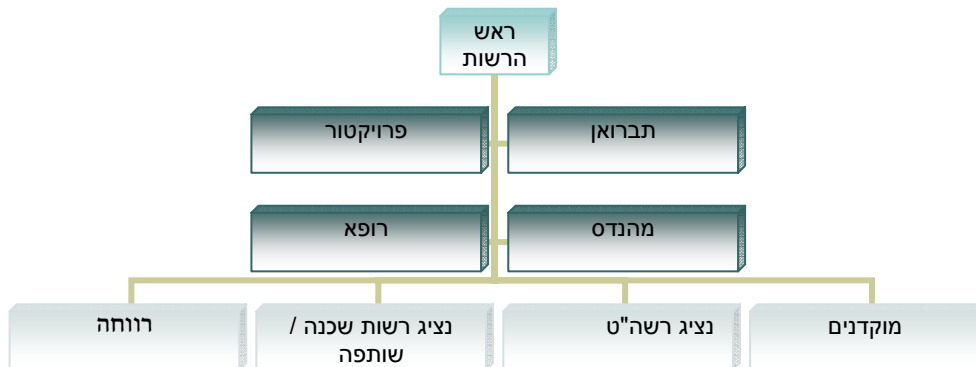
תרשים זרימה לפי השלבים

השלב	סדר פעולות לולן	סדר פעולות רשות
הכנות מקדימות	רישום מדויק מדי שבוע של האנשים הבאים במגע עם העופות	הכנת צוות ניהול רשותי תאום שיתוף הפעולה עם יחידות משרד החקלאות, משרד הבריאות ומשטרת ישראל
	סימון אתרי הטמנה באזור הלול / החווה	הכנת האמצעים לניהול מרכז שליטה
	הכנת אמצעי ריסוס לחיטוי כלי רכב נכנסים ויוצאים	הכנת רשימת אנשי קשר
	ניהול רישום אחר גובה הרפד בלולים	מיפוי לולים
	השתתפות בהשתלמויות והדרכות להכרת הנהלים וההנחיות	מיפוי קבלנים ואמצעים (כולל אמצעים שיאפשרו עבודת לילה)
	מינוי אחראי וממלא מקום לניהול אירוע "שפעת עופות"	מיפוי אתרי ביעור
		ביצוע הדרכה והשתלמויות

כתיבת תיק מפורט מותאם ללול / לחווה (תשומת לב ללולים המחייבים עבודה ידנית)		
גילוי זיהוי	עם גילוי תמותה חריגה בלול – הזעקת הווטרינר המטפל והעברת הודעה לרשות	עם הודעת חשד סביר – הפצת הודעה לכל בעלי הלולים ברדיוס 3 ק"מ והערכות לפתיחת מרכז השליטה, איסוף נתונים והתרעה לקבלנים.
	לאחר אימות – תחילת הצמאה, הערכות לקליטת צוות עבודה, הרחקת העובדים עד קבלת טיפול מונע ואישור מרופא, הפעלת נוהל חיטוי (כולל מקלחות), תחילת תיעוד	לאחר אימות – הפעלת מרכז שליטה, חיטוי ביישובים שבתחום הביעור והניטור, הנחיות וסדר עדיפויות לקבלנים, קבלת התרי עבודה בשבת / בחג.
במקרה של לול מטילות יש לבדוק אפשרות לקבלת מכונת המתה		
	לאחר קבלת צו השמדה – תחילת פרוק ציוד מיותר (למעט אמצעי ההשקיה), הכנת ציוד לעבודות (כולל ציוד עזר לעבודת לילה) וקבלת ציוד משלים ממנהל המחוז, העברת שמות האנשים שבאו במגע עם העופות בשבוע שחלף, שילוט ותיחום האזור.	לאחר קבלת צו השמדה – איסוף נתונים מהלולנים, סיור בשטח לוודא חבירת קבלנים ותאימות האמצעים, חבירה ותאום עם הנציגים של משרדי הממשלה, קבלת צווי השמדה לפינות חי, חבירת פקחים / ווטרינרים ללולים המיועדים לביעור
ביעור וניטור	במקביל להצמאה – חפירת בורות, הכנת סיד פעיל וניילונים ליד כל בור, קביעת צוות להמתת עופות שלא הורעלו, חלוקת ציוד מיגון לעובדים, חלוקה באישור רופא של כדורים וטיפול מונע לעובדים	ביצוע ישיבת עדכון והתאמת נתונים במקביל להצמאה - וידוא ביצוע הנחיות לביצוע ההסגר ותאום עם היישובים (כולל חיטוי בשעריהם), וידוא השלמת צוותי הקבלנים וציוד נדרש עם מנהלי העבודה בלולים / בחוות, בחינת הצורך לוויסות אמצעים
	המתה – עפ"י הנחיות הווטרינר, הכנסת צוות להשלמת המתה, פינוי אמצעי ההשקיה, הכנת הבורות להטמנה – הכנסת ניילון וסיד פעיל	ביצוע ישיבת עדכון לבחינת היכול לסיים את העבודה תוך 48 שעות מהמתה. (בחינת הצורך לתגבור אמצעי תאורה לעבודת לילה)
	פינוי והטמנה – קביעת ציר התנועה מהלול לבור ההטמנה, פיקוח על חיטוי הכלים והאנשים העוברים מאזור נגוע לאזור שאינו נגוע, כיסוי כל בור עם התמלאו, לא לשכוח לטמון את הרפד ולרוקן מיכלים	ידוא השלמת חומרי חיטוי בכל היישובים המחטאים, וידוא קיום צוותי תיעוד, עדכון היישובים השכנים, חבירה לקבלני החיטוי והשטיפה להכתבת סדר עדיפויות.
		הערכת מצב לוויסות כוחות
ניקוי וחיטוי	עפ"י הנחיות השירותים הווטרינרים – חיטוי ראשוני, ניקיון ושטיפה, חיטוי ראשי המעבר משלב לשלב באישור חתום של הווטרינר / הפקח עד "נעילת" הלול.	ריכוז נתונים (כולל תיעוד וזקי קבלנים) כמצע לדרישת פיצויים.
		ביצוע סיכום עם כל הגורמים השותפים
חזרה לשגרה	עפ"י הנחיות משרד החקלאות ומשרד הבריאות	

תרשים ארגוני של צוות הניהול ברשות ופרוט בעלי התפקידים

צוות הניהול של הרשות הוא חלק מצוות הניהול המחוזי מטעם משרד החקלאות

**תפקידי הצוות**

1. תפקידו העיקרי של הצוות לוודא קיום הנחיות משרדי הממשלה ולתאם את כלל הפעולות במרחב הרשות כדי להביא לסיימו בהקדם האפשרי.

2. תפקידי ראש הרשות

א. אחראי לקיום השתלמויות והדרכות מקדימות בהשתתפות בעלי תפקידים ברשות וביושבים.

ב. סיוע לניהול כולל של המבצע, תאום וקביעת סדרי עדיפויות בביצוע ובהקצאת המשאבים.

ג. אישור התכניות של המשקים / המגדלים.

ד. תאום ומעקב אחר ביצוע הפעולות הנדרשות עפ"י השלבים.

ה. השתתפות בישיבות צוות הניהול המחוזי ותרגום ההנחיות לפעולות לביצוע.

ו. קיום קשר עם התושבים.

ז. ניהול התקציבים ואמצעים שהוקצו לרשות.

ח. שותפות בתוכנית ההסברה.

3. תפקידי הפרויקטור (מנהל מטה)

- א. תיאום העבודות בשטח המבוצעות באמצעות הקבלנים ובעלי הלולים.
- ב. מעקב שוטף על התקדמות העבודה.
- ג. ריכוז מערך הדיווח והעברתם לכלל הגורמים.
- ד. ריכוז הדיווחים השוטפים ויצירת "תמונת מצב" עיתית.
- ה. ניהול שוטף של מרכז השליטה תוך מתן מענה לבעיות המתעוררות במהלך הביצוע.
- ו. תיאום ועדכון כל הגורמים המשתתפים במבצע בתמונת המצב ובשינויים בתכנית.

4. תפקידי התברואן

- א. איסוף הנתונים הבסיסיים (מיפוי לולים וקבלנים) המשפיעים על הקצאת האמצעים.
- ב. ניהול מפת מצב – מוקדי מגפה, לולים ופינות חי ברדיוס הביעור וברדיוס הניטור.
- ג. הכנת רשימת אנשי קשר.
- ד. אחראי לקיום אמצעי חיטוי וחומרי חיטוי בשערי היישובים
- ה. ווידוא העברת צווי השמדה.
- ו. ווידוא חברת פקחים / ווטרינרים בעת אירוע.
- ז. תיאום מבצע הביעור עם המגדלים.
- ח. הפעלת קבלני שטיפה וחיטוי עפ"י הנחיות משרד החקלאות.

5. תפקיד המוקדנים

- א. ניהול הרישומים והדיווחים במרכז השליטה על גבי יומני דיווח.
- ב. תיעוד ההוראות והפעולות במבצע על ידי רישום ביומן האירועים.
- ג. הפצת ידיעות והוראות טלפונית.
- ד. קבלת פניות טלפונית של תושבים, מגדלים ורשויות שכנות בנושאים מקצועיים, בירורן עם המומחה המתאים ומתן מענה.

6. תפקידי הרופא / אחראי בריאות

- א. פרסום הוראות בריאות הציבור במרחב הרשות.
- ב. ריכוז נתוני האנשים שבאו במגע עם העופות הנגועים במהלך השבוע שקדם למגפה.
- ג. חלוקת תרופות מניעה לעובדים.
- ד. פיקוח על חלוקת כדורי TAMIFLU לבאים במגע עם העופות.

7. תפקידי המהנדס / נציג ההנדסה

- א. הכנת מרכז השליטה.
- ב. מיפוי אתרים להטמנה.
- ג. תאום תנועות במקרה של אתר הטמנה מרוחק.
- ד. ניהול מפת תשתית עפ"י יישובים.
- ה. השלמת יכולות לעבודת לילה

8. תפקיד אחראי רווחה

- א. מעקב אחר תושבים / מגדלים שבמצוקה.
- ב. דיווח על אירועים חריגים בנושא.

9. תפקידי נציג רשות שמורות הטבע

- א. טיפול בכל פניות הציבור בדבר עופות נודדים.
- ב. סיוע לרשות באיתור אתרי הטמנה נוספים במרחב.

"כללי אצבע" לתכנון עבודה והקצאת אמצעים

מס"ד	סוג העופות	עופות לדונם	רפד לדונם	ציוד נדרש + דגשים
1	רביה כבדה	5,000	כ - 60 קוב (שנתיים)	המתה באמצעות מכונה 4-6 בובקאט + 2 שופל + 2 משאיות + 2 רם-סע + 15 עובדים
2	מטילות	7,500	כ - 25 קוב (שנה)	המתה באמצעות מכונה אמצעים כנ"ל
3	מטילות גידול	10,000	כ - 25 קוב (חצי שנה)	המתה במכונה אמצעים כנ"ל
4	פטם רגיל	15,000	כ - 10 קוב (43 ימים)	המתה בהרעלה אמצעים כנ"ל
5	פטם הודו	3,500	כ - 20 קוב (10 שבועות)	המתה בהרעלה מצע הלול - חול אמצעים כנ"ל
6	פטם הודנים	10,000	כ - 50 קוב (10 שבועות)	המתה בהרעלה אמצעים כנ"ל
7	רביה הודו	1,500	כ - 40 קוב (30 שבועות)	המתה במכונה לפינוי רפד ידני - 15 עובדים X 10 ימים. אמצעים כנ"ל
8	רביה הודו גידול	4,000	כ - 20 קוב (30 שבועות)	המתה במכונה אמצעים כנ"ל

הערות

1. הציוד הנדרש מתייחס לחווה בשטח כולל של כ - 20 דונם ובמבנה של 6 לולים וזאת מתוך כוונה לסיים את משימת הביעור בתוך 48 שעות מגמר ההמתה.
2. במקומות בהם שופל אינו מסוגל לחפור בורות נדרשת תוספת של באגר.
3. המספרים בסוגריים - פרק הזמן המקסימאלי שלול לא נוקה.
4. עפ"י מספר העופות X משקלם, וכמות הרפד ניתן לחשב נפח על-מנת לקבוע מספר הבורות הנדרש.

עזרי ניהול ושליטה

1. מפות

- א. מפת שליטה מרחבית (שטח הרשות) –
- (1) סימון היישובים בהם יש לולים ופינות חי, סימון רדיוס הביעור (3 ק"מ) והניטור (10 ק"מ) מהמוקד.
- (2) סימון נקודות התמקמות צוותי ההסגר (פיצוח + משטרה)
- (3) סימון אתרי הטמנה חוץ יישוביים וצירי התנועה אליהם.
- ב. מפות תשתית יישובים – סימון הלולים, אתרי ההטמנה וצירי התנועה ביניהם.

2. עזרי שליטה מרכזיים

- א. טבלת מעקב אחר התקדמות העבודה

מס"ד	הישוב / הלול / האחראי	כמות עופות	קבלן מבצע ואמצעים	סטטוס ביצוע (מועדים)			
				המתה	פינוי	הטמנה	חיטוי שטיפה

- ב. רשימת אנשי קשר

מס"ד	שם ותפקיד	מס' טלפון	דוא"ל	מיקום

- ג. נתוני לולים ברשות

מס"ד	יישוב / בעלים	סוג	כמות וגיל	מספר לולים / חוות / דונם

- ד. נתוני קבלנים

מס"ד	שם הקבלן / החברה	התמחות (פינוי / שטיפה / חיטוי)	אמצעים	דגשים ותוספות

ה. טבלת מעקב רפואה

מס"ד	היישוב	שמות האנשים שבאו במגע		מספר העובדים באירוע		דגשים והערות מיוחדות
		שם	טיפול	שם	טיפול	

3. עזרים ואמצעים נוספים

- א. מרכזיית טלפונים – 6 קווים ושלוחות.
- ב. יומני דיווח – לרישום דיווחים מהשטח ופניות תושבים ואחרים. (כולל מעקב אחר העברת המידע ומענה)
- ג. יומני אירועים – לרישום דיווחים מהאזורים שבשטח הביעור והניטור. (כולל כנ"ל)
- ד. 3 מערכות מחשב – לקבלת ולהעברת דיווחים ודוא"ל, לניהול אתר אינטרנט (אם קיים ברשות), למעקב אחר חדשות והתאמת מערך ההסברה.