



שנה טובה
ופורייה

שנה שמחה, שנה מתוקה, שנת אהבה וסבלנות, שנת בריאות ושלוש, שנה פורייה, שנה יצירתית, שנה מבורכת

שנה שמחה, שנה מתוקה, שנת אהבה וסבלנות, שנת בריאות ושלוש, שנה פורייה, שנה יצירתית, שנה מבורכת

שנה טובה



קוראים יקרים,

"אחרי החגים יתחדש הכל
יתחדשו ויבואו ימי החול
האוויר, העפר, המטר והאש
גם אתה, גם אתה תתחדש..."
נעמי שמר

בפרוס השנה החדשה
ברצוננו לאחל
לעובדי השירותים להגנה"צ
ולביקורת
שכלל קוראינו הנאמנים

ברכת שנה טובה,
מוצלחות ופרייה

קריאה מועילה ומהנה,
המערכת

מערכת מידע @N

ורדית זיימן
ירמי פרויד
ליאת גדרון
ד"ר עדנה לוי
תמי אלקים, עיצוב והפקה

ת.ד. 78 בית-דגן 50250
www.ppis.moag.gov.il
tamy@moag.gov.il

ע פרוס השנה החדשה ברצוני לומר מספר מילות תודה וברכה לעובדי השירותים להגנת הצומח ולביקורת על עבודתם המסורה והמאמצים המושקעים על ידם לביצוע המשימות החשובות שאנו אמונים עליהן.

השנה התמקדנו ביצוא בצלים ופקעות לארצות הברית. בעקבות תפישות של זבובי נרקיס, הוחמרו תנאי היצוא. על מנת שנוכל לחזור למתכונת היצוא הקודמת, חשוב היה שעונת היצוא הנוכחית תעבור ללא תפישות נוספות. אני שמחה שהדבר אמנם היה כך.

הצלחנו מאוד עם היצוא לדרום מזרח אסיה – ליפן ולדרום קוריאה. יפן פתחה ליבוא את הקליף 'אור' והורחבה רשימת הזנים המותרים ליצוא לדרום קוריאה.

אתר האינטרנט של השירותים להגנת הצומח ולביקורת עודכן והותאם לאתר משרד החקלאות. האתר הקודם לא היה ידידותי למשתמש והקשה על הפונים להתמצא ולדלות את המידע הדרוש להם. מהתגובות שקיבלנו מסתבר שהאתר הפך לנגיש יותר והדבר בא לידי ביטוי בעליה במספר הכניסות לאתר.

משרד החקלאות עוסק בבחינת היעדים שלו לשנים הקרובות. בין יעדי המשרד, הנוגעים ישירות לעבודתנו נמצא הנושא של הדברה מרוכזת של זבוב הפירות הים תיכוני והגברתה – פעולה בה התחלנו ב-2010, והנושא השני הוא צמצום השימוש בחומרי הדברה. אנו תומכים בהדברה משולבת – וזאת, במטרה להפחית את השימוש בחומרים כימיים.

תוצאות המאמצים באות לביטוי בסקר שאריות חמרי הדברה שאנו מבצעים מדי שנה, מזה 12 שנה, באמצעות לקיחת דוגמאות מהחקלאים וחיפוש של שאריות חומרי הדברה בהן. החריגות בשנה האחרונה התייצבו על כ-6%, מספר דומה לזה המקובל במדינות מפותחות.

השנה פתחנו במבצע מוגבר לאיתור עצי קפיר ליים, המובאים ארצה ע"י העובדים התאילנדים ועלולים לשאת את מחלת הגרינינג הפוגעת קשות בהדרים. המבצע נועד למנוע את חדירת המחלה לישראל העלולה לגרום לנזקים קשים לענף מרכזי בחקלאות של גידול הדרים.

סקרתי בקצרה רק חלק קטן מפעילות השירותים להגנת הצומח ולביקורת שלא יכלה להתבצע ללא מאמצי העובדים ותרומתם.

אני תקווה שהשנה הבאה תהיה שנה מוצלחת וברוכה בהישגים.

החוק לפיקוח על ייצור הצמח ושיווקו אושר השנה ע"י הכנסת. מטרת החוק להבטיח ייצור ואספקה של תוצרת חקלאית טרייה מן הצומח, בריאה ואיכותית באמצעות קביעת נהלים לייצור, תוך הסדרת מערכת בקרה ופיקוח על כל שלבי הייצור והשיווק לתועלת הצרכנים והיצרנים.
בימים אלה אנו נערכים להתחלת הפעולות ליישום החוק.

לעובדי השירותים להגנת הצומח ולביקורת,
לבני משפחותיהם, לגמלאים,
ללקוחותינו ולידידינו
שנה טובה, פוריה, יצירתית,
שנת חקלאות ברוכה לכל חקלאי ישראל.

מרים פרוינד
מנהלת השירותים להגנת הצומח ולביקורת



הצרעה האסייתית פולשת לצרפת וספרד

דניאלה כפרי, תחום הסגר צמחים



צרעה אסייתית *Vespa velutina* פועלת
<https://secure.fera.defra.gov.uk/beebase/index.cfm?pageid=208>

ה צרעה האסייתית Asian predatory wasp בשמה הלטיני *velutina* ממשפחת Vespidae וזוהתה לראשונה ב-2004 בדרום צרפת. הצרעה הגיעה, על פי המשוער, באוניית מטען מסין שהכילה כדים ועציצים שנפרקו בנמל בורדו (Bordeaux). ב-2004 אותרה כוורת יחידה ביערות באזור Aquitaine. בהעדר אויבים טבעיים ובאקלים הנוח היא התבססה באזורים חקלאיים, יערות ואזורים אורבניים. החרק נפוץ במהירות, ולאחר שלוש שנים נמצאו באזור זה כ-2000 כוורות. הצרעה הפולשת התפשטה צפונה עד לאזור פאריז ובכיוון מערב לאזור הבסקי (Basque Country) שבצפון ספרד. ההערכה היא שמדי שנה הצרעה מתפשטת בכ-100 ק"מ נוספים.

הביולוגיה של הצרעה

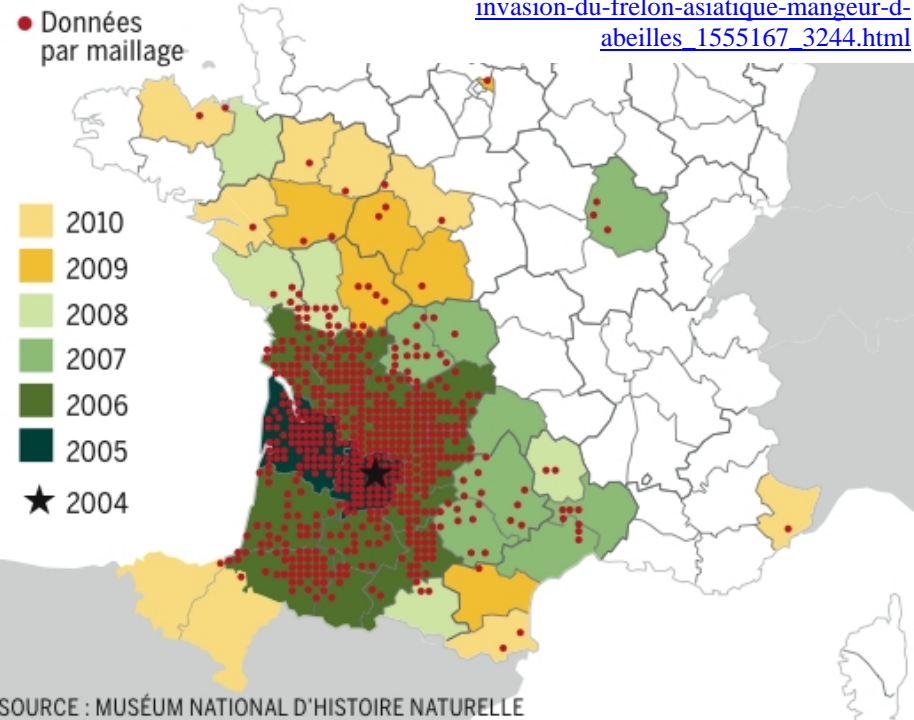
מונה בשיא העונה מכסימום 5000 פרטים. הכורת ממוקמת בצמרות העצים או בבניינים וצורתה ככדור נייר. תאי הוולד בכורת מסודרים במסרקים מאוזנים וצמודים זה לזה, שיטה המאפשרת שמירה על טמפרטורה קבועה של 30°C בתנאי סביבה משתנים.

המלכה מופרית בסתיו וחורפת בסדקי עצים ומתחת לאבנים. עם בוא האביב היא מיסדת כוורת חדשה. הכוורת בשיאה יכולה להכיל מעל עשרת אלפים צרעות בשלבי גידול שונים: ביצים, זחלים, גלמים ובוגרים שגודלם כ-30 מ"מ. לצורך השוואה האוכלוסייה בכוורת של הצרעה המזרחית (*Vespa orientalis*) שמצויה בארץ

Le sud-ouest de la France pour berceau

RÉPARTITION DU FRELON ASIATIQUE
DE 2004 À 2010

מפת ההתפשטות של הצרעה האסייתית *Vespa velutina*
http://www.lemonde.fr/planete/article/2011/08/02/1-invasion-du-frelon-asiatique-mangeur-d-abeilles_1555167_3244.html



הצרעות תוקפניות ולפיכך מהוות מטרד קשה לאדם, זאת במיוחד באזור הכוורת. כמו כן קיימים דיווחים מיפן שצרעה זו אחראית למותם של כ-70 איש מדי שנה כתוצאה מעקיצות. מזונו העיקרי של הצרעות הוא דבורי דבש (*Apis mellifera* L.). הן מיירות את דבורי הדבש בכנפיהן תוך כדי תעופה. לאחר שהצליחו לדלל את אוכלוסיית הפועלות בכוורת, הצרעות חודרות לכוורת ובתוך שעות משמידות את דבורי הדבש הבוגרות, הולדות והדבש. דווח שהן אחראיות להכחדה של כ-70% מהכוורות באזור בורדו. אזורים הנמצאים בקרבת חוף הים מתאימים לאכלוס הצרעה. בהמשך המאמר מפה החוזה את התפשטותה הצפויה על פי פרמטרים א-ביזויים. ההשלכות האקולוגיות של חדירת הצרעה האסייתית טרם נלמדו. צפויה השפעה על ההאבקה של צמחי בר וגידולי תרבות, השפעה על מינים מקומיים שאוכלוסייתם תפחת עקב טריפה ישירה ובגלל מחסור במשאבים משותפים.

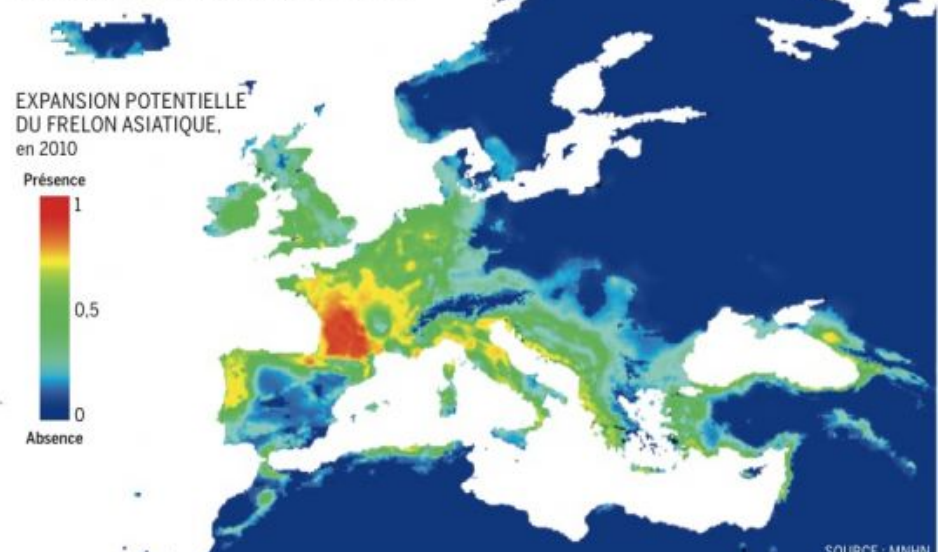
לפתרון הבעיה מוצעות שיטות הכוללות הנחת מלכודות המכילות פיתיון בסמיכות לכוורת הצרעה והתקנת רשת בפתח הכוורת של דבורי הדבש שתמנע כניסת חרקים גדולים יותר. יחד עם זאת, טרם נמצאה שיטה יעילה להתמודדות עם הצרעות הפולשות.



צרעה אסייתית תוקפת זבוב רחף
<http://www.thereader.es/local-business-a-finance/5265-bee-killing-asian-hornet-confirmed-in-spain.html>

לישראל חדרה בשנים האחרונות הדבורה האסייתית *Apis cerana*. מקור הדבורה, בדומה לצרעה הנ"ל, הוא בדרום מזרח אסיה, אך בשנים האחרונות היא מתפשטת ברחבי העולם וגורמת לנזקים. הדבורה האסייתית אינה מאביקה מועילה, איננה מייצרת דבש, מתחרה על איסוף צוף ואבקת פרחים עם הדבורים המקומיות ומהווה ווקטור לפטרייה הטפילה *Nosema cerana* הגורמת למות דבורי הדבש המקומיות. הטפיל מסוגל להדביק כוורת המכילה דבורי דבש ולהביא לתמותה מלאה של הכוורת בתוך מספר חודשים.

L'Europe, un nouveau territoire



מקורות
פלישת דבורה אסיאתית/ אהוד קלפון.
תופעות ומועדים בטבע. אתר אינטרנט.
A foreigner in France: the Asian hornet.
Marie-Pierre Chauzat and Stephen
Martin Food Safety Agency, France, and
University of Sheffield, UK

פוטנציאל ההתפשטות, ע"פ מודלים, של הצרעה האסייתית באירופה ובאגן הים התיכון

"Al wijam" מחלה חדשה בעצי התמר

מאיר מזרחי, מנהל השירות להסגר צמחים



צילום: שרה גולד

בשנת 2007 דיווחו חוקרים סעודים על גילוי מחלה חדשה הפוגעת בעצי התמר בממלכה. המחלה גורמת לנינוס עלים ועלעלים ולהופעה של פסים צהובים בעלווה. עם הזמן תופעה זו הולכת ומתגברת עד לתמותת העץ. בנוסף המחלה גורמת לירידה משמעות במספר הפירות בסנסנים ולירידה בגודל הפרי ועיוותו. מחלת "Al wijam" נגרמת על ידי פיטופלסמה מקבוצת 16SrIV.

ציקדה בשם *Cicadulina bipunctata* (Melichar) (Cicadellidae) מהווה ווקטור לפיטופלסמה.

ראוי לציין שמין ציקדה זה מצוי בארץ וידוע שהוא מהווה ווקטור לגורמי מחלה בתירס. עד היום ידוע על הימצאות המחלה בסעודיה ובמצרים. במצרים המחלה פוגעת בעצי התמר הגדלים באזורים: אל מרזיק, אל בדראשין, אל וואחאת ובמחוז דומיאט.

מהי פיטופלסמה?

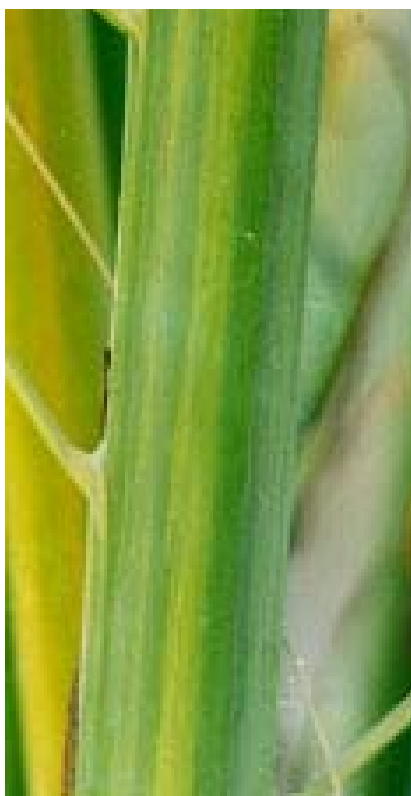
פיטופלסמה (*Candidatus phytoplasma*) היא סוג (genus) חיידקים חסרי דופן בתוך מחלקת Mollicuts (class) ה-Mollicuts. בתוך הסוג פיטופלסמה נמצאים מספר מינים המסווגים על פי הדמיון ברצף הגנים. הם פרזיט אובליגטורי שלא ניתן לגדל מחוץ לתא חי *in vitro* (In).

חיידקים אלה מאכלסים את רקמת השיפה בצמח וגורמים למחלות ולנזקים כלכליים קשים. הם מועברים מצמח בריא לצמח נגוע על ידי הרכבה, ריבוי ווגטטיבי, צמחים טפיליים ומיני ציקדות ספציפיים. אבחון גורם המחלה נעשה באמצעות שיטות ביולוגיות, מיקרוסקופיות וכן שיטות מולקולריות דוגמת Nested PCR ואחרות.

מיני פיטופלסמה נוספים הגורמים נזק בעצי התמר

בנוסף למחלת Al wijam הנגרמת ע"י פיטופלסמה, ידועים בעולם מספר מינים של פיטופלסמה מחוללי מחלות בעץ התמר (*Phoenix dactylifera* L.). מחלת white tip die-back ו-slow decline בצפון אפריקה, lethal decline בטקסט וגם מחלת Date palm lethal decline (LD) הנגרמת על ידי פיטופלסמה המשתייכת לקבוצת 16SrIV.

נגיעות במחלת "Al-Wijam"
Bulletin of Insectology 60 (2): 285-286, 2007 ISSN 1721-8861



המצב בישראל

מחלות הנגרמות ע"י פיטופלסמה גורמות לנזקים קשים במטעים, כרמים, פרחי קטיף וירקות, לא ידוע על מחלות הנגרמות ע"י פיטופלסמה במטעים של דקל התמר. כל הפיטופלסמות הגורמות למחלות בדקל התמר אינן נמצאות בישראל. הן נחשבות נגע הסגר ועל כולנו לעמול קשה על מנת למנוע את כניסתן ארצה.

הסכנה לצומח בישראל

הכנסת זנים חדשים של דקל התמר נעשית אך ורק לאחר גידול ממושך בקרנטינה.

בכל שנה, אנו מייבאים כ- 500,000 לולבים מאזור אל-עריש שבמצרים. אזור זה ידוע כחופשי מהמחלה. בנוסף,

שלטונות מצרים אוסרים הכנסת צמחים וחלקי צמחים של דקל מכל מקור לתוך סיני. בישראל מגדלים כ- 450,000 עצי תמר חופשיים ממחלות הנגרמות על ידי פיטופלסמה. הווקטור המעביר את המחלה נמצא בישראל. במידה וגורם המחלה יפלוש לישראל הוא יתפשט כאש בשדה קוצים ויגרום לנזקים קשים.

האפשרות היחידה לפלישת המחלה לישראל נובעת מהברחת חומר צמחי נגוע !!!
על כולנו להשקיע מאמצים רבים על מנת למנוע את פלישת גורם המחלה לישראל.

4. HARRISON N. A., WOMACK M., CARPIO M. L., 2002.- Detection and characterization of a lethal yellowing (16SrIV) group phytoplasma in Canary Island date palms affected by lethal decline in Texas.- *Plant Disease*, 86: 676-681.
5. A. I. Ibrahim^a; A. A. Hemeida^a; Hayam S. Abdelkader^{bc}; A. A. Girgis^a; H. Abou-El-Einin^b 2011 - Genetic variance between some Egyptian Date Palm cultivars using PCR-based markers with emphasis on the prevalence of Al wjiam disease
Archives Of Phytopathology And Plant Protection Volume 44, Issue 8, 2011, Pages 732 – 742.

רשימת ספרות

1. Khalid Alhudaib et.al. 2007 - "Al-wijam", a new phytoplasma disease of date palm in Saudi Arabia. *Bulletin of insectology* 60 (2): 285-286.
2. CRONJÉ P., DABEK A. J., JONES P., TYMON A. M., 2000a.- First report of a phytoplasma associated with a disease of date palms in north Africa.- *Plant Pathology*, 49: 801.
3. CRONJÉ P., DABEK A. J., JONES P., TYMON A. M., 2000b.- Slow decline: a new disease of mature date palm in north Africa associated with a phytoplasma.- *Plant Pathology*, 49: 804.

המנהלה להסמכת גופי אישור ובקרה פועלת להצטרף ל-IAF

פנינה אורן שנידור, מנהלת תחום סטנדרטים והמנהלה להסמכת גופי אישור ובקרה

עד היום הוסמכו על ידינו גופי אישור ובקרה לתחום החקלאות האורגנית בלבד, אולם בעתיד הקרוב אנו צפויים להסמיך גופי אישור ובקרה בתחום החקלאות בכלל, מכוח החוק לפיקוח על ייצור הצמח ושיווקו, התשע"א-2011 שעבר בכנסת, או בשמו הפופולארי "חוק הסטנדרטים".

לשם חיזוק מעמדנו כגוף הסמכה מוביל, משוחרר מכל לחץ, עצמאי ומקצועי ברצוננו להצטרף אל ה IAF – International Accreditation Forum, מועדון שחברים בו גופי הסמכה מכל העולם. שותפות במועדון יוקרתי זה, תבסס את מעמדנו כגוף הסמכה מוביל בישראל מחד, ומאידך, גם אנו נידרש לעבוד ע"פ אמות מידה בינלאומיים ונשתתף במבדקים ומבחני הערכה בינלאומיים.

מנהלה להסמכת גופי אישור ובקרה פועלת כגוף הסמכה ע"פ החוק להסדרת תוצרת אורגנית, התשס"ה-2005.

זהו כלי מקצועי שבראשו עומדת מנהלת השירותים להגנת הצומח ולביקורת, המאפשר פיקוח ובקרה בלתי אמצעיים ובלתי תלויים על גופי בקרה פרטיים שעליהם מסתמך הריבון, קרי המדינה, בפעולות האישור והבקרה של תוצרת אורגנית.

פועלנו כגוף הסמכה מוכר בעולם על ידי גורמים שונים וביניהם האיחוד האירופי ומשרד החקלאות האמריקאי. תוצרת שאושרה ע"י גופי אישור ובקרה שהוסמכו על ידנו לתיעוד תוצרת אורגנית המיועדת ליצוא לאירופה ולארה"ב, מוכרת כתוצרת אורגנית במדינות אלה.

אני שמחה לבשר כי בימים אלו, אנו מעבירים להנהלת IAF את מסמכי הבקשה ותיק מסמכים הכולל: מדריך איכות, נהלי עבודה ורשימות תיוג מותאמים לדרישותיהם, וכולי תקווה כי ההליך יעבור בקלות ובמהירות.
בהזדמנות זו ברצוני להודות למירית עמרני, יוחאי לוי וברט היקסון על פועלם ותרומתם לביצוע מהלך זה ונאחל לכולנו שבשנת תשע"ב הבאה עלינו לטובה נוכל לפרסם בגאון שאנו חברים ב-IAF.

למותר לציין, שגם היום מנהלת ההסמכה פועלת ע"פ אמות מידה בינלאומיים- המנהלה פועלת לפי תקן ISO 17011 וגופי האישור והבקרה שאנו מסמיכים נדרשים לעבוד לפי תקן ISO 65.
חברות ב-IAF משמעותה הכרה במנהלת ההסמכה, כגוף הסמכה בינלאומי היכול להסמיך גופים לתקן ISO 65.

פ י נ ת ה א ת כ ו נ י ם

עוגת דבש חגיגית

של בני סיידא



מצרכים:

כוס דבש

1½ כוסות סוכר

2 ביצים

150 ג' מרגרינה רכה

350 ג' קמח תופח

כוס תה חזק

כפית ציפורן טחונה

כפית קינמון

½ כוס ליקר

100 ג' אגוזים קצוצים

50 ג' צימוקים

אבקת סוכר לעיטור

הכנה:

בקערת המערבל בוחשים: מרגרינה, סוכר, ביצים ודבש במשך 3 דקות.

מוסיפים לסירוגין קמח ותה ובוחשים במשך מספר דקות.

מוסיפים ליקר, אגוזים, צימוקים, ציפורן וקינמון ובוחשים שוב 5 דקות.

יוצקים את התערובת לתבנית משומנת ואופים בתנור שחומם מראש בחום בינוני, 175 מעלות, עד שהעוגה מוכנה.

נותנים לעוגה להתקרר ומעטרים באבקת סוכר.

מזל טוב

אתי בן לולו, משאבי אנוש
לנישואי הבן עם בח"ל

עלומה שדה, תחום ביקורת
לנישואיה עם בח"ל

ד"ר עדנה לוי, תחום אבחון
להולדת הנכדה

אורי פרל, תחום נגעים
להולדת הבן

צלילה בן דוד, תחום אבחון
לנישואי הבת עם בח"ל

אנו משתתפים בצערך ובאבלו של חברנו לעבודה
יוחאי לוי

על פטירת אביו ז"ל
ומביעים תנחומים למשפחה