

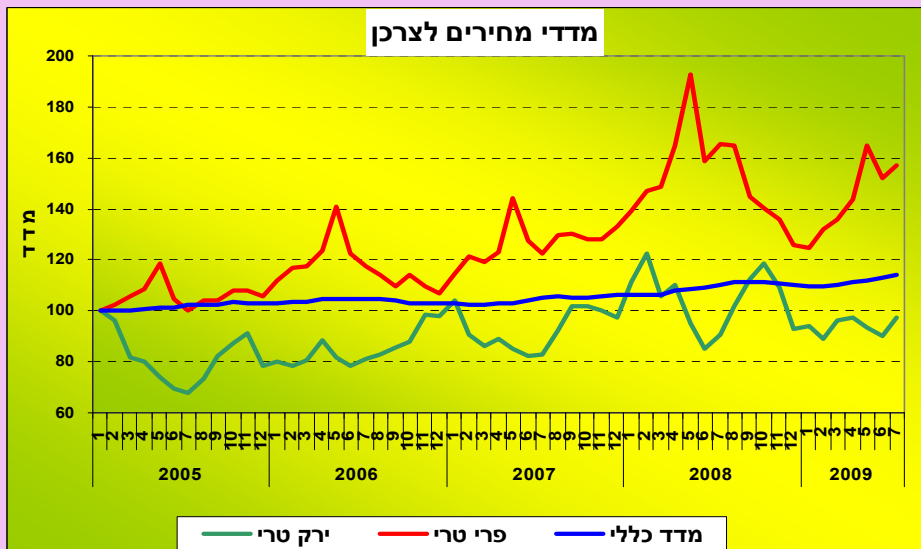
הסוכנות היהודית לא"י
המחלקה לפיתוח ההתיישבות
החטיבה להתיישבות

מדינת ישראל
משרד החקלאות
ופיתוח הכפר

הרשות לתכנון ופיתוח החקלאות ההתיישבות והכפר

**התפתחויות מדדי מחירים
בשנת 2009 לעומת 2008 (ינואר- יולי)
מדד מחירים לצרכן
מדד מחירי תשומה בחקלאות
פערי תיווך**

רפאל שטרנליכט



17-08-2009

א. עיקרי הממצאים

1. השינויים במדדי מחירים לצרכן בגין תוצרת חקלאית טרייה - יולי 2009

על פי נתוני הלמ"ס שהוכנו עבור הרשות לתכנון במשרד החקלאות, עלה מדד מוצרי החקלאות הטריים בחודש יולי 2009, בשיעור ממוצע של 2.5% לעומת עליה של 1.1% במדד הכללי ועליה של 0.9% בסעיף מזון (ללא ירקות ופירות). (ר' לוחות 1 ו 2).

מדד תוצרת חקלאית טרייה מתבסס על נתוני מדד המחירים לצרכן, אך אינו בר-השוואה עם סעיף המזון וסעיף ירקות ופירות שבמדד, מאחר והוא כולל קבוצה חלקית בלבד מהפריטים הכלולים.

התייקרות מדד תוצרת חקלאית טרייה בחודש יולי 2009, הושפעה בעיקר מהתייקרות סעיף "ירקות ופירות טריים", שהסתכמה בכ 6.1% + (בכללו, עלו מחירי הירקות הטריים בשיעור של 8.4% והפירות הטריים עלו בשיעור של 3.4%). התייקרות הירקות הושפעה החודש מקיטון בהיצע, משלוש סיבות עיקריות:

1. צמצום בשתילה בחודשים מאי – יוני, על רקע קיצוץ במכסות המים.
 2. צמצום בשתילה בחודשים אלה, על רקע מחירי חורף – אביב, נמוכים.
 3. החום של חודש יולי פגע בפוריות של מספר גידולים וכתוצאה צומצמה אספקתם.
- הירקות שהתייקרו החודש: קישואים +26.5% כרובית +25.2% + עגבניות +24.0% כרוב +21.5% תפוז"א +8.1% מלפפונים +6.8% בצל +4.8%, גזר +2.9%. חסה 0.3 + במספר מוצרים נרשמו הוזלות: חצילים -17.8%, פלפל ירוק -1.6%.

התייקרות הפירות הטריים הושפעה מקיטון בהיצע של הדורים ומחסור חריף במרבית פירות הקיץ: לימונים +23.7% תז"ים +7.3%, אפרסקים +14.8% תפוז"ע +12.0%, (התפוחים עדיין מקירור, למעט תפוחים מזן ענה), בננות +4.6%. במספר מוצרים היו הוזלות: ענבים -13.7% (ההוזלה הושפעה מכמויות גדולות של זן ספיריור שהציף את השווקים), שזיפים -7.5% (כתוצאה מכניסת כמויות של פרי מהצפון). במקשה, הנכללת במצרף הפירות, הייתה הוזלה: מלונים 18.0% - אבטיחים 13.1% -.

בסעיף "תוצרת בשר עופות ודגים" נרשמה התייקרות בשיעור של כ 1.5% + (בזה, סעיף עופות עלה בכ 2.5% +. דגים טריים הוזלו בכ 1.6% -) בסעיף "חלב ומוצריו" הייתה התייקרות מתונה של 0.5%. במחירי הביצים נרשמה החודש הוזלה של כ 0.6% -.

ראוי לציין כי בתקופה של החדשים ינואר 2006 עד יולי 2009 הסתכמה ההתייקרות המצטברת של התוצרת החקלאית הטרייה בכ 23.9% בהשוואה להתייקרות מקבילה של 11.0% במדד הכללי, **גידול של פי 2.2**. ההתייקרות בסעיף מזון (ללא ירקות ופירות) הסתכמה בכ 20.7%.

בעקבות ההוזלות בחודשים האחרונים של שנת 2008, התמתנה יחסית ההתייקרות של מדד התוצרת החקלאית הטרייה. מחודש ינואר 2008 ועד יולי 2009, הסתכמה בכ (+5.0%), לעומת התייקרות של 7.2% במדד הכללי. ההתייקרות בסעיף מזון (ללא ירקות ופירות) הסתכמה בתקופה זו בכ 9.1%.

2. מדדי מחירים של תשומות בחקלאות בשנת 2009 לעומת 2008 (ממוצע חודשים ינואר - יולי)

מדד התשומות בחקלאות - ס"ה, עלה בשיעור נמוך יותר, במידה ניכרת, בשנת 2009 - 1.7% לעומת עליה של 14.0% בתקופה מקבילה אשתקד. (מדד התשומות - ס"ה, ללא שכר עבודה הסתכם ב -2.8% לעומת +17.7% בחדשים אלה בהתאמה). (ראה לוח 3).

סעיף שכר עבודה שמשקלו הנו הגדול בסל התשומות לחקלאות, רשם התייקרות גבוה יותר בשנת 2009 לעומת 2008: 2.7% ו - 1.9% בהתאמה. משקל תרומת סעיף זה להתייקרות מדד התשומות לחקלאות - ס"ה, הסתכם בשנת 2009 ב- 26.9% בהשוואה למשקל סעיף זה במדד התשומות - ס"ה 25.8%. סעיף המספוא שהוא שני בגודלו במדד זה, הוזל ב כ 10.2% בהשוואה להתייקרות של 30.1% בשנת 2008 ומשקל תרומת סעיף זה להתייקרות מדד התשומות לחקלאות - ס"ה ב 2009 הסתכם ב כ - 19.6% הנמוך בהשוואה למשקל סעיף זה במדד התשומות - ס"ה, 21.47%.

בסעיף מים נרשמה ב 2009 התייקרות של 4.1% הנמוכה בהשוואה להתייקרות של 6.5% ב 2008. **מדד התשומות בענפי הצומח** עלה בשנת 2009 ב כ 2.2% לעומת התייקרות של 9.0% אשתקד. התייקרות של מצרף זה, הושפעה בעיקר מהתייקרות חדות בעיקר בסעיף דשנים זבלים (+18.5% בשנת 2009 לעומת +51.9% ב 2008) והוזלת " סעיף דלק ושמנים" שיריד ב 2009 ב 7.3% - (לעומת התייקרות של 31.4% אשתקד) בכך מיתן את ההתייקרות בהשוואה לתקופה מקבילה אשתקד.

מדד התשומות בענפי בעלי חיים ירד ב 2009 ב כ (6.1% -) לעומת התייקרות של 20.2% בשנת 2008. הגורמים העיקריים שתרמו להתפתחות במדד זה בשנת 2009 הושפעו בעיקר מהוזלה בסעיף המספוא, (ראה לעיל). משקל תרומתו של סעיף זה להתייקרות מדד תשומות בע"ח, הסתכם בשנת 2009 ב 47.6% לעומת 49.8% משקל הסעיף במדד זה. ירידת מחירי המספוא מאז החודשים האחרונים של שנת 2008, נבעה מהמשך ההוזלות במחירי הגרעינים בשוקים הבינ"ל.

3. אומדן תנאי הסחר: בחודשים ינואר-יולי 2009, חל שיפור של כ 2.8%+, בהשוואה 0.9%+בתקופה מקבילה אשתקד. (ר' תרשים 6 א').

4. פער התווך הקמעונאי של ירקות ופירות טריים נבחרים - (יולי 2009)

הפער בין מחירי הירקות והפירות הטריים ברמה הסיטונאית, לבין המחירים לצרכן עמד בחודש יולי 2009 על כ- 49.5% לעומת פער של 53.9% ממוצע לשנת 2008, לפער של 48.7% בחודש יולי 2008 ובהשוואה ל 57.4% בחודש יוני 2009. משמעות הפער בחודש יולי 2009 שהמחיר אותו נדרש הצרכן לשלם בחודש זה גבוה ב- 49.5% ביחס למחיר אותו משלם הקמעונאי. פער התווך בירקות טריים בחדש זה ירד ל כ 58.6% בהשוואה ל 67.7% בחודש יוני 2009 ובמקביל ירד פער התווך בפירות טריים ל 43.1% בהשוואה ל 51.6% בין חדשים אלה בהתאמה.

בולטים בחודש יוני 2009 הפערים הבאים: בצל, פער של 101.3%, מלפפונים 74.3%, אבטיחים פער של 74.1%. עגבניות 71.3%.

יצוין כי מתחילת שנת 2006 הגיע הפער התווך הקמעונאי המרבי ל כ 75.9%, בחודש יוני 2007. (לאחר התאמה לשנת בסיס 2008)

פירוט הנתונים מובא בהמשך.

ב. לוחות ותרשימים

לוח 1 שינויים עיקריים במדד המחירים לצרכן בגין תוצרת חקלאית טרייה- סעיפים עיקריים (1)
חדש יולי 2009 לעומת קודמו וממוצעים לעומת תקופה קודמת
(הבסיס ממוצע 2008=100)

כל תקופה לעומת קודמתה			כל חודש לעומת קודמו							משקל חדש	שם הפריט	
ינואר יולי	שנת	יולי	ינוי	מאי	אפריל	מרץ	פברואר	ינואר				
2009/2008	2008/2007	2008/2007	2009							מ-2009/		
3.3	4.4	4.6	1.1	0.9	0.4	1.0	0.5	(0.1)	(0.5)	1000.0	מדד כללי	
(1.0)	15.6	13.4	2.5	(2.2)	0.5	1.6	2.6	0.2	0.2	75.3	מדד תוצרת חקלאית טרייה	
(9.1)	21.3	15.9	6.1	(5.7)	4.2	3.1	6.0	(0.9)	0.5	25.86	א. ירקות ופירות טריים	
(8.7)	16.1	12.6	8.4	(3.9)	(3.8)	1.0	8.4	(5.5)	1.1	14.68	ירקות טריים	
(9.5)	27.9	20.2	3.4	(7.7)	14.6	5.8	2.9	5.6	(0.9)	11.18	פירות טריים	
(1.5)	5.3	4.5	-	0.3	(0.9)	-	0.1	(1.3)	0.4	5.03	ב. מוצרים צימחיים ואחרים	
4.5	12.5	13.0	1.5	(1.3)	(2.1)	1.9	2.7	1.0	0.5	23.79	ג. תוצרת טרייה של בשר עופות ודגים	
2.9	15.6	13.6	0.5	0.4	(0.2)	(0.2)	0.3	0.8	(1.2)	17.31	ד. חלב ומוצרי חלב ללא תוצרת מעובדת	
6.6	11.0	11.7	(0.6)	(1.3)	0.2	(0.3)	(2.4)	-	(1.3)	2.94	ה. ביצים	
3.0	6.8	7.3	0.7	0.9	(0.5)	(0.3)	0.6	-	(1.6)	0.37	ו. דבש	
3.7	10.8	11.1	0.9	-	(0.4)	0.5	0.4	0.5	(0.6)	147.82	ז. מזון ללא ירקות ופירות	

מקור: למס

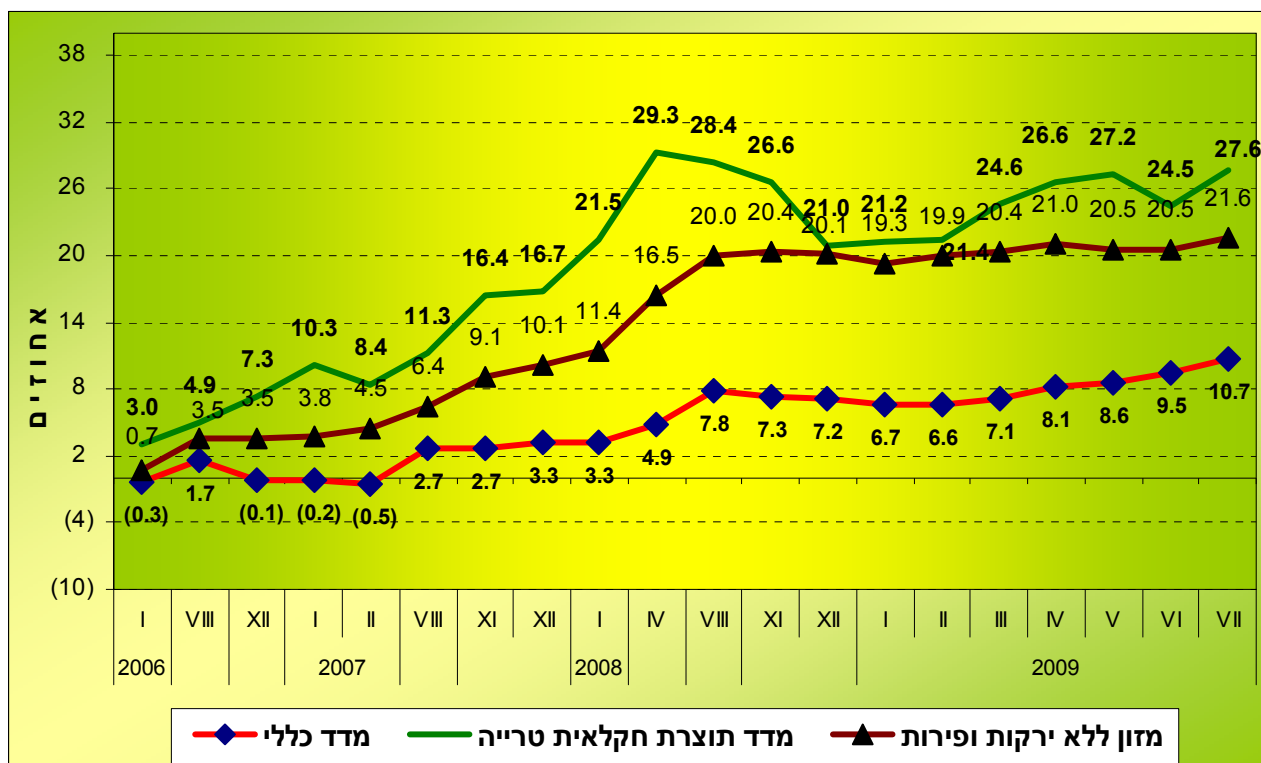
(1) מדד תוצרת חקלאית טרייה מודד את השתנות מחירי מוצרי חקלאות טרייה, כפי שהם נמכרו לצרכן. הרכב של "תוצרת חקלאית טרייה" נבנה בהתאם לקריטריונים שנקבעו על-ידי הרשות לתכנון במשרד החקלאות ופיתוח הכפר, תוך התייעצות עם הלמ"ס. מדד זה עודכן החל מ-01-01-2005

לוח 2 פירוט השינויים במדד המחירים לצרכן בגין תוצרת חקלאית טרייה (1)
חדש יולי 2009 לעומת קודמו וממוצעים לעומת תקופה קודמת
(הבסיס ממוצע 2008=100)

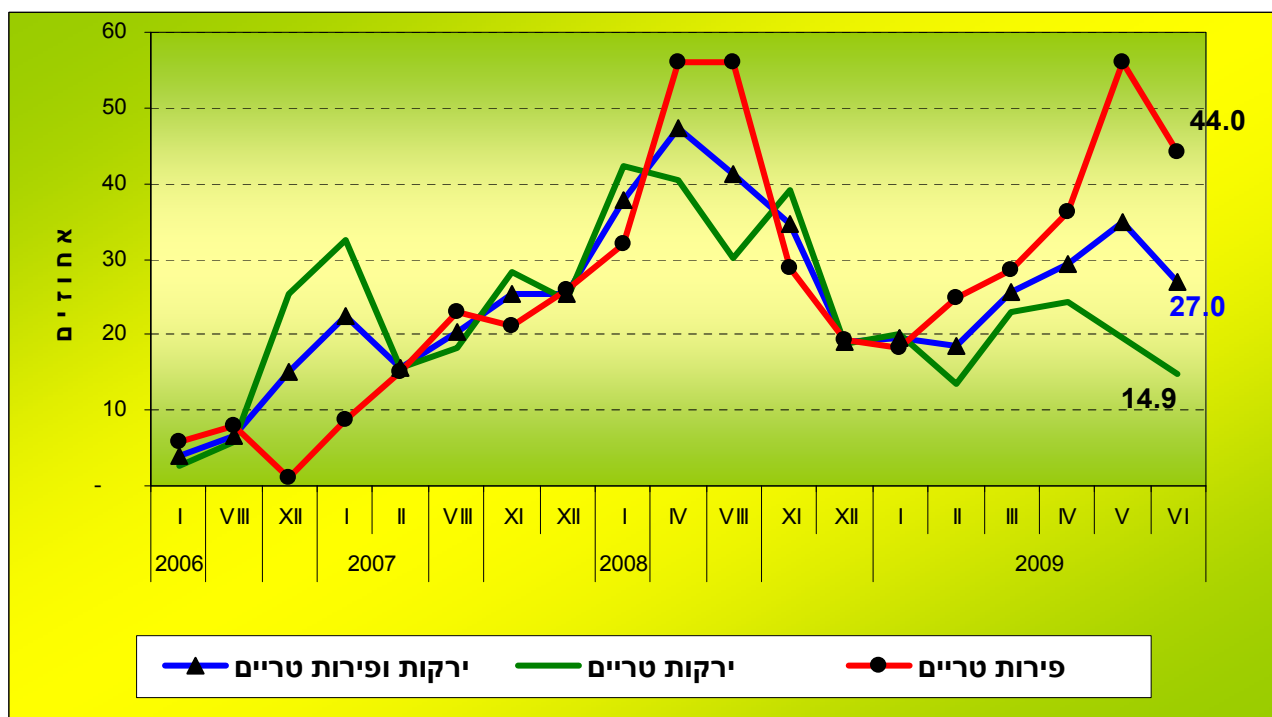
כל תקופה לעומת קודמתה			כל חודש לעומת קודמו							מסקל חדש	שם הפריט	
ינואר יולי	שנת	שנת	יולי	יוני	מאי	אפריל	מרץ	פברואר	ינואר			
2009/2008	2008/2007	2008/2007	2009							מ-2009/1		
3.3	4.4	4.6	1.1	0.9	0.4	1.0	0.5	(0.1)	(0.5)	1000.0	מדד כללי	
(1.0)	15.6	13.4	2.5	(2.2)	0.5	1.6	2.6	0.2	0.2	75.3	מדד תוצרת חקלאית טרייה	
(9.1)	21.3	15.9	6.1	(5.7)	4.2	3.1	6.0	(0.9)	0.5	25.86	ירקות ופירות טריים	א.
(8.7)	16.1	12.6	8.4	(3.9)	(3.8)	1.0	8.4	(5.5)	1.1	14.68	ירקות טריים	
(9.5)	27.9	20.2	3.4	(7.7)	14.6	5.8	2.9	5.6	(0.9)	11.18	פירות טריים	
(1.5)	5.3	4.5	-	0.3	(0.9)	-	0.1	(1.3)	0.4	5.03	מוצרים צימחיים ואחרים	ב.
(1.3)	5.7	6.9	(0.9)	7.2	(4.7)	0.4	-	(2.7)	(1.8)	1.00	אגוזים	
(0.2)	2.4	1.7	1.4	1.0	(2.7)	1.6	(3.4)	(1.7)	1.4	0.57	גרעינים לפיצוח	
(3.2)	0.2	(0.7)	1.8	(0.3)	(3.1)	1.4	2.7	(4.4)	6.7	0.33	שקדים	
4.1	1.6	2.5	(0.8)	1.6	0.3	(1.4)	-	2.8	(0.0)	0.16	בוטנים	
0.9	5.2	7.7	5.4	2.2	(1.4)	1.6	(0.1)	(3.7)	0.6	0.13	צימוקים	
(4.3)	8.5	5.6	1.6	(1.1)	3.7	0.1	(0.1)	(2.3)	0.7	0.66	פירות יבשים אחרים	
(1.4)	6.0	4.8	(1.1)	(2.4)	0.1	(0.8)	0.9	(0.1)	0.3	2.18	פרחים וצמחים	
4.5	12.5	13.0	1.5	(1.3)	(2.1)	1.9	2.7	1.0	0.5	23.79	תוצרת טרייה של בשר עופות ודגים	ג.
6.3	10.8	12.8	0.7	(0.5)	-	(0.3)	-	(1.3)	(0.4)	5.25	בשר בקר טרי	
(3.6)	15.1	10.1	1.1	(0.2)	(0.1)	1.7	(1.3)	1.5	1.2	2.00	בשר בהמה אחר (כבש, חזיר וכו')	
6.0	14.3	15.1	2.5	(1.6)	(3.8)	3.0	4.7	2.8	(0.7)	13.93	עופות	
10.2	16.2	17.9	1.8	(0.6)	(5.2)	2.3	7.4	3.7	0.9	5.48	עוף טרי	
14.7	11.4	16.4	6.7	(0.2)	(0.9)	2.5	2.2	2.4	1.4	0.60	עוף קפוא	
(1.3)	23.1	18.9	5.6	(4.8)	(5.4)	3.9	4.0	2.9	(2.6)	3.59	חזה עוף והודו	
5.7	6.4	9.0	0.3	(0.4)	(0.8)	3.2	2.1	2.0	(1.3)	4.26	חלקי עופות, עוף טחון וכבד	
(0.7)	3.8	4.5	(1.6)	(2.2)	2.0	0.8	(0.1)	(4.3)	7.5	2.61	דגים טריים	
2.9	15.6	13.6	0.5	0.4	(0.2)	(0.2)	0.3	0.8	(1.2)	17.31	חלב ומוצרי חלב ללא תוצרת מעובדת	ד.
1.8	14.1	12.5	(0.6)	(1.6)	0.1	-	0.3	0.9	(1.2)	4.96	חלב (ללא סויה)	
1.8	14.1	12.5	(0.6)	(1.7)	0.1	-	0.3	1.0	(1.2)	4.85	חלב מפוסטר	
4.5	11.5	11.0	0.6	(0.1)	0.1	-	(0.4)	0.1	0.5	0.11	חלב עמיד	
2.6	22.0	18.4	1.8	(0.8)	1.3	(1.7)	3.0	(0.1)	(2.7)	3.15	לבן, יוגורט ומעדי חלב (ללא סויה)	
1.2	10.6	9.0	0.2	(0.8)	0.1	0.2	0.5	-	0.1	0.94	שמנת	
2.5	16.4	14.2	(0.3)	(0.9)	0.1	0.7	(0.3)	0.1	0.1	0.53	חמאה	
3.6	15.0	13.1	0.9	2.4	(1.4)	0.3	(0.9)	1.2	(1.0)	7.73	גבינה (ללא גבינה מותכת)	
6.3	13.1	12.4	1.6	0.7	(1.0)	0.2	-	0.6	1.8	3.15	גבינה צהובה קשה	
2.2	16.6	14.0	0.3	3.5	(1.1)	0.3	(1.5)	1.6	(2.6)	4.58	גבינות רכות	
6.6	11.0	11.7	(0.6)	(1.3)	0.2	(0.3)	(2.4)	-	(1.3)	2.94	ביצים	ה.
3.0	6.8	7.3	0.7	0.9	(0.5)	(0.3)	0.6	-	(1.6)	0.37	דבש	ו.
3.7	10.8	11.1	0.9	-	(0.4)	0.5	0.4	0.5	(0.6)	147.82	מזון ללא ירקות ופירות	ז.

מקור: למס
 (1) ראה הערה לוח 1 שלעיל

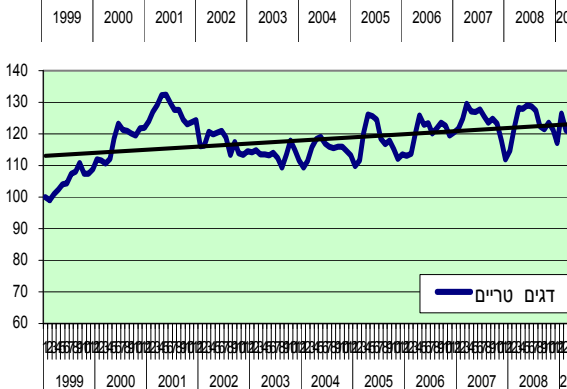
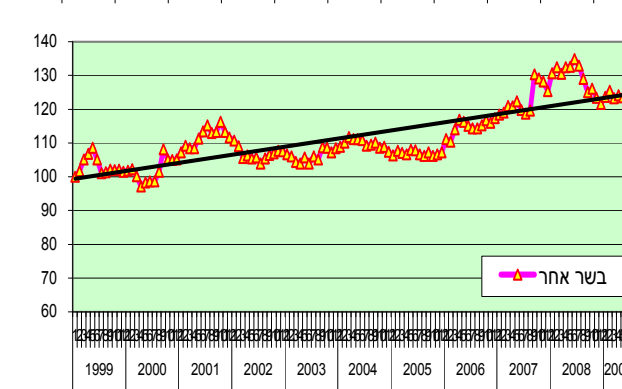
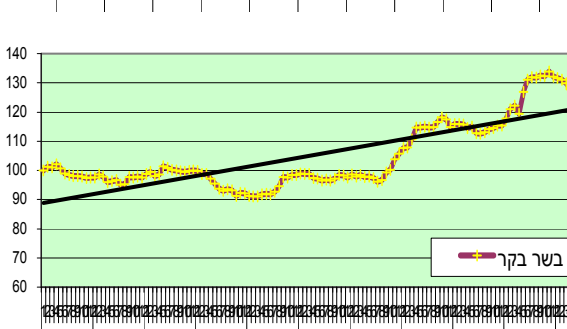
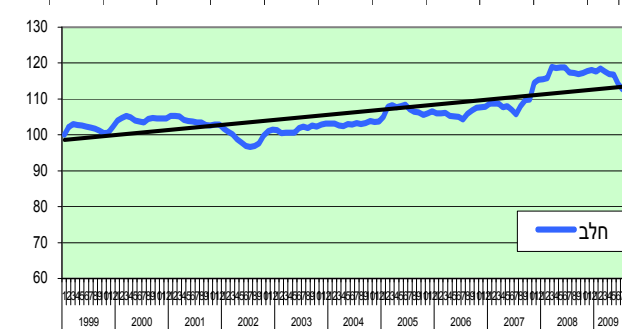
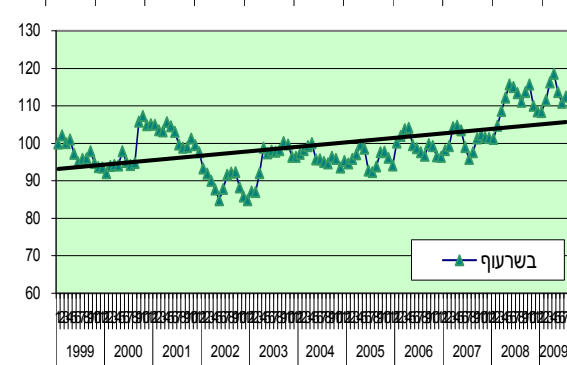
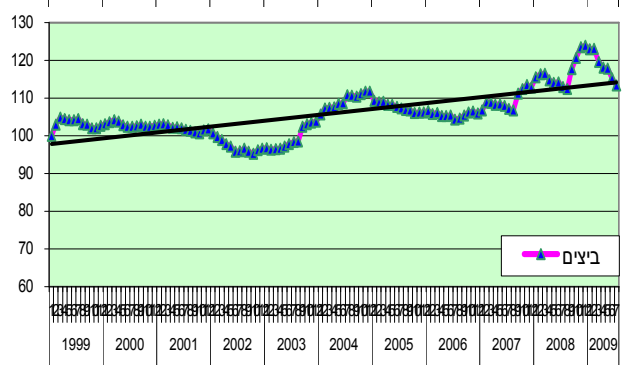
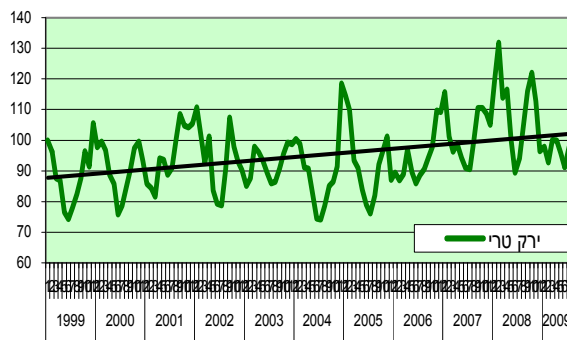
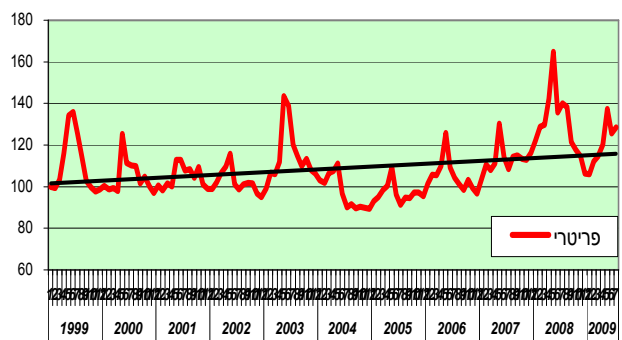
תרשים 1 - התייקרות מצטברת של מדדים נבחרים לצרכן ינואר 2006 – יולי 2009 (אחוזים)
בסיס 12/2005



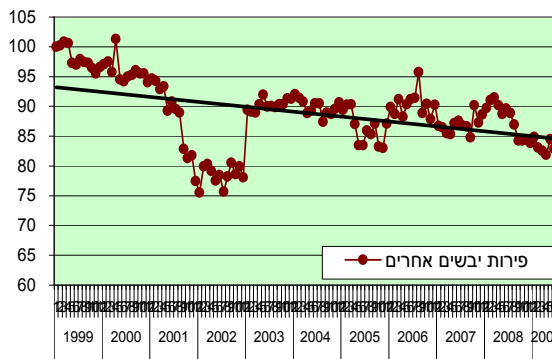
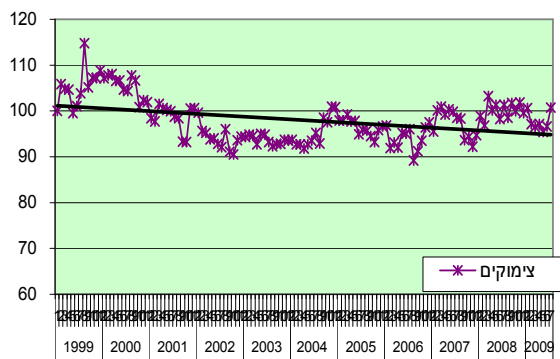
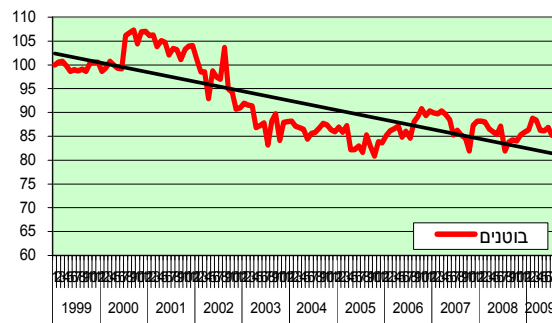
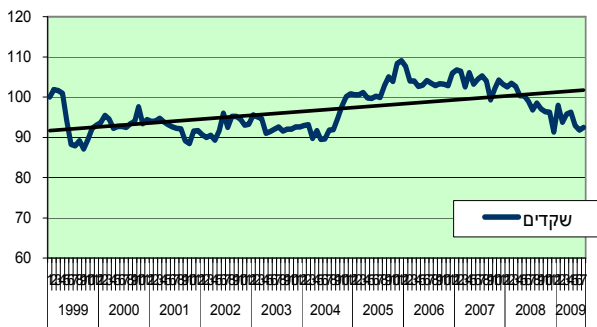
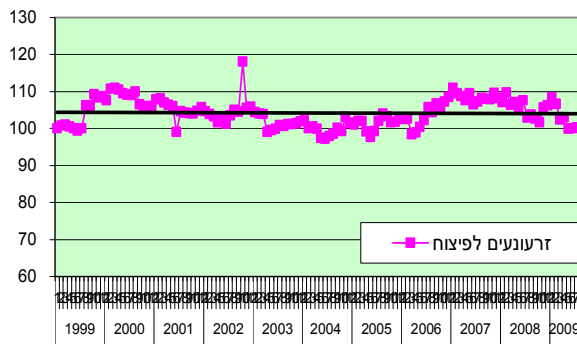
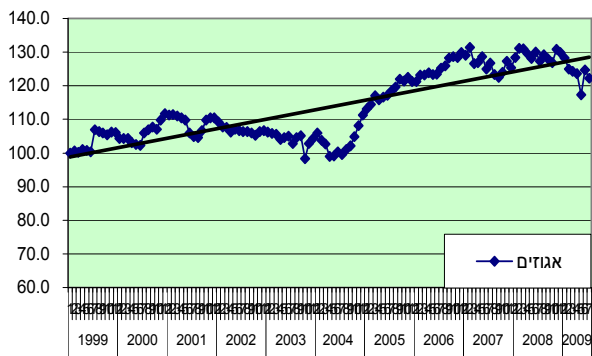
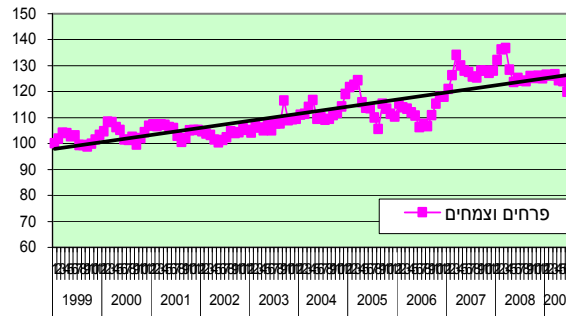
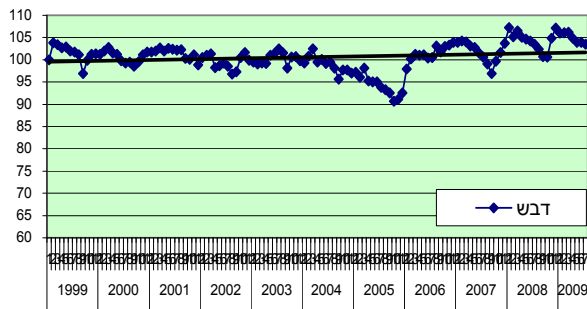
תרשים 2 - התייקרות מצטברת של מדדים נבחרים לצרכן ינואר 2006 – יולי 2009 (אחוזים)
בסיס 12/2005



תרשים 3 - התפתחות ריאלית של מדדי מחירים נבחרים לצרכן
מדד 1999 = 100



**תרשים 3 - התפתחות ריאלית של מדדי מחירים נבחרים לצרכן - (המשך)
מדד 1999 = 100**



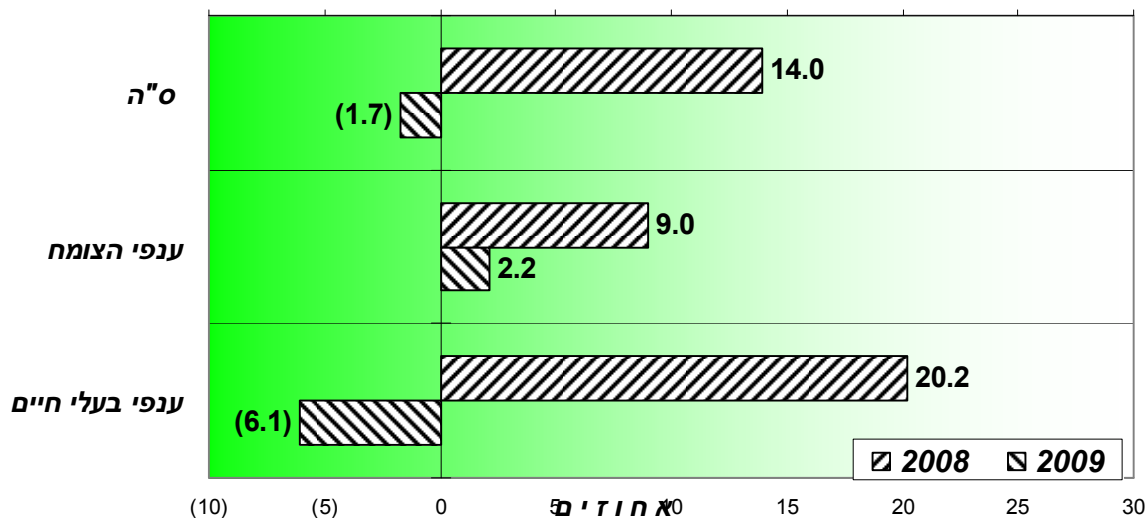
לוח 3 מדדי תשומה בחקלאות – התייקרות ממוצעת ותרומת סעיפי המשנה 2009 לעומת 2008
(חודשים ינואר – יולי) (*)
(באחוזים, כל תקופה לעומת קודמתה)

תרומת הסעיף התייקרות המדד		התייקרות ממוצע באחוזים		משקל הסעיף במדד בסיס 2000		
2009	2008	2009	2008			
100.0	100.0	(1.7)	14.0	1000.00	מדד תשומות - ס"ה	1
19.6	24.5	(10.2)	30.1	214.7	מספוא לבעלי חיים	2
4.3	4.1	1.8	12.9	41.7	אפרוחים	3
2.3	2.0	2.8	4.6	21.8	ווטרינריה	4
2.4	2.0	4.5	1.7	22.8	זרעים פקעות ושיתלים	5
3.3	3.6	18.5	51.9	27.0	דשנים זבלים	6
3.4	3.2	(0.8)	8.4	33.3	חומרי הדברה	7
5.8	5.1	4.1	6.5	55.1	מים	8
5.2	6.4	(7.3)	31.4	55.5	דלק שמנים וחשמל	9
4.9	4.2	4.3	4.2	45.8	חמרי אריזה	10
3.2	3.4	(9.3)	12.1	35.0	מיבנים, כסויי פלסטיק	11
9.1	7.9	2.1	3.4	87.3	מכונות ציוד כלי עבודה	12
26.9	23.1	2.7	1.9	257.9	שכר עבודה	13
3.7	3.4	1.0	8.3	36.3	הובלה שכורה	14
0.9	0.7	7.5	(2.0)	8.6	ביטוח	15
0.5	0.5	2.8	0.8	5.2	מיסים ואגרות	16
0.9	0.8	2.7	3.1	9.0	דמי חכירה	17
4.5	3.7	2.0	(1.4)	43	שונות	18
100.0	100.0	2.2	9.0	1000.00	מדד תשומות ענפי הצומח - ס"ה	1
4.1	3.7	4.5	1.7	40.1	זרעים פקעות ושיתלים	5
5.5	6.6	18.5	51.9	47.5	דשנים זבלים	6
5.7	5.8	(0.8)	8.4	58.6	חומרי הדברה	7
9.2	8.8	4.1	6.5	90.0	מים	8
6.1	8.2	(7.3)	31.4	67.7	דלק שמנים וחשמל	9
8.0	7.5	4.3	4.2	78.1	חמרי אריזה	10
3.2	3.7	(9.3)	12.1	35.7	מיבנים, כסויי פלסטיק	11
10.5	10.0	2.1	3.4	105.2	מכונות ציוד כלי עבודה	12
39.0	36.3	2.7	1.9	387.8	שכר עבודה	13
3.4	3.4	1.0	8.3	34.3	הובלה שכורה	14
0.9	0.8	7.5	(2.0)	9.0	ביטוח	15
0.4	0.4	2.8	0.8	4.4	מיסים ואגרות	16
1.4	1.4	2.7	3.1	14.4	דמי חכירה	17
2.7	2.5	2.0	(1.4)	27.3	שונות	18
100.0	100.0	(6.1)	20.2	1000.0	מדד תשומות ענפי בע"ח - ס"ה	1
47.6	53.9	(10.2)	30.1	497.7	מספוא לבעלי חיים	2
10.5	9.1	1.8	12.9	96.7	אפרוחים	3
5.5	4.4	2.8	4.6	50.5	ווטרינריה	4
1.0	0.8	4.1	6.5	9.0	מים	8
3.9	4.3	(7.3)	31.4	39.4	דלק שמנים וחשמל	9
0.4	0.3	4.3	4.2	3.2	חמרי אריזה	10
3.3	3.2	(9.3)	12.1	34.1	מיבנים, כסויי פלסטיק	11
6.9	5.5	2.1	3.4	63.7	מכונות ציוד כלי עבודה	12
9.5	7.4	2.7	1.9	86.7	שכר עבודה	13
4.2	3.5	1.0	8.3	38.9	הובלה שכורה	14
0.9	0.7	7.5	(2.0)	8.1	ביטוח	15
0.7	0.5	2.8	0.8	6.3	מיסים ואגרות	16
0.2	0.2	2.7	3.1	1.9	דמי חכירה	17
6.9	5.2	2.0	(1.4)	63.7	שונות	18

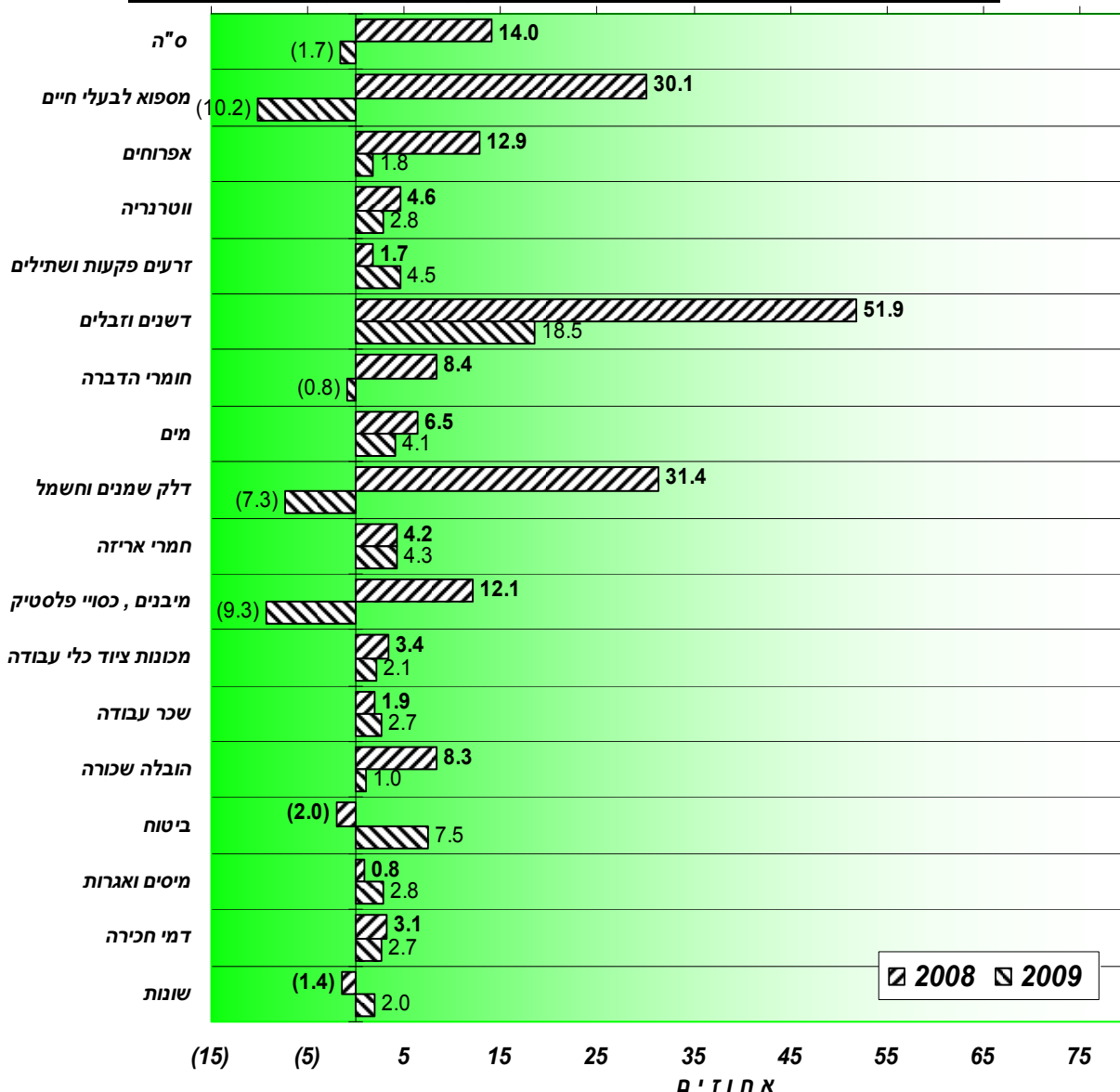
מקור: ל.מ.ס

(*) מדד תשומות בחקלאות (ללא שכ"ע) הסתכם בחודשים ינואר- יולי של שנת 2009 לעומת ינואר – יולי 2008 ב כ 2.82% - לעומת +17.66% בחודשים אלה בשנת 2009 לעומת 2008

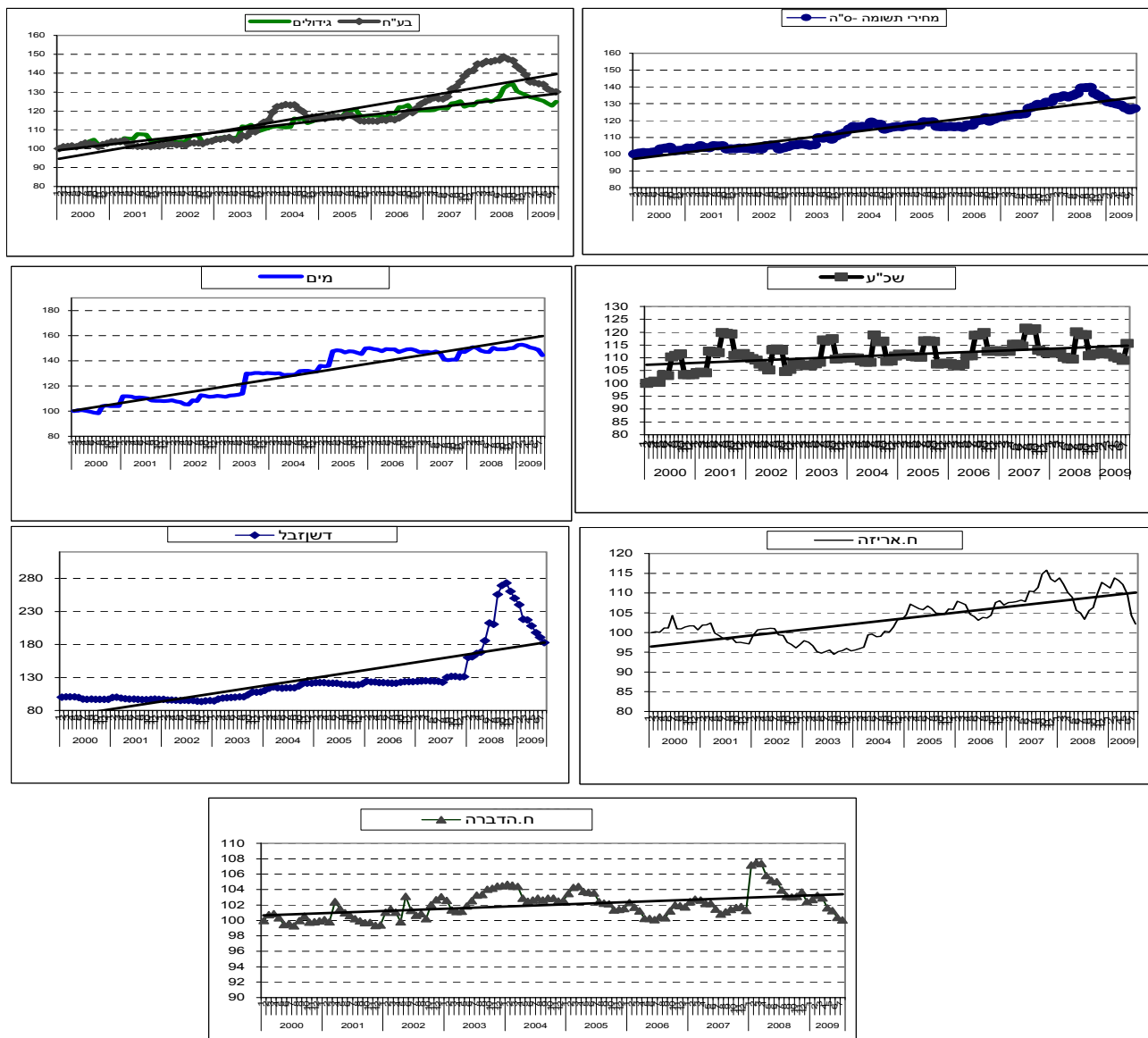
תרשים 4 - מדדי תשומה בחקלאות-התייקרות ממוצעת -ענפים עיקריים בשנת 2009 לעומת 2008 (חודש ינואר - יולי) כל תקופה לעומת קודמתה (באחוזים).



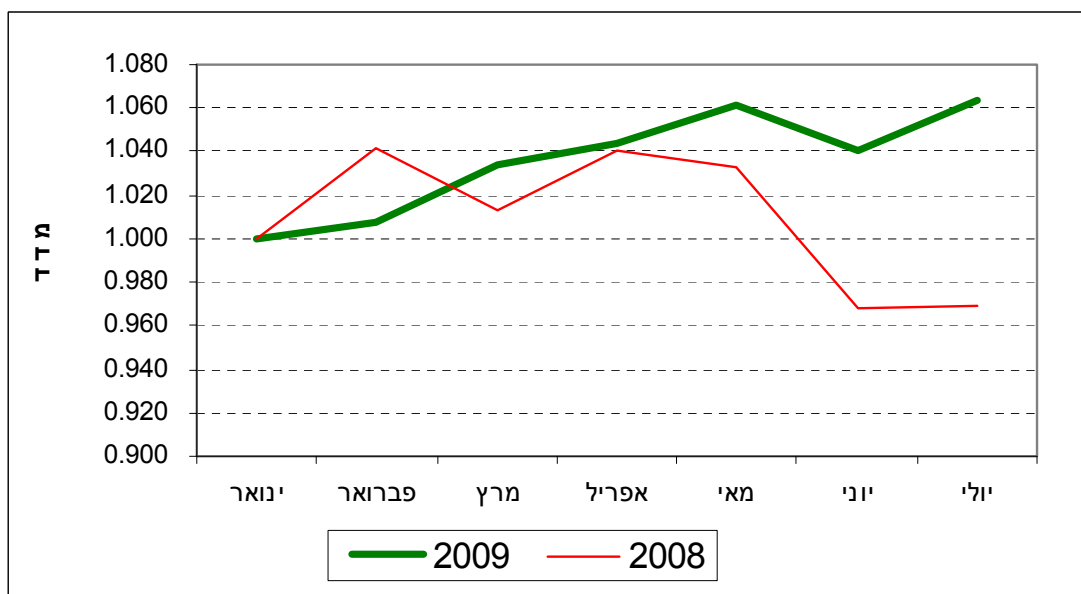
תרשים 5 - מדדי תשומה בחקלאות-התייקרות ממוצעת –כולל ענפי משנה בשנת 2009 לעומת 2008 (חודש ינואר-יולי) כל תקופה לעומת קודמתה (באחוזים).



תרשים 6 - התפתחות ריאלית של מדדי מחירי תשומות בחקלאות- מדדים נבחרים - מדד 1/1995=100



תרשים 6 א' - אומדן תנאי הסחר- שבעה חודשים 2008 ו 2009



לוח 4 חישוב פער התווך הקמעונאי⁽¹⁾ של ירקות ופירות טריים נבחרים - חודש יולי 2009

%	שם				משקל בממד		יחידה
	מחיר סיטונאי		מחיר לצרכן		מותאם		
	ס"ה	משרד החקלאות	ס"ה	למ"ס	ס"ה = 1000	ס"ה = 1000	
פער התיווך	(5)=(1)*(4)	(4)	(3)=(1)*(2)	(2)	(1)		
58.6%	30.3		48.0		9.53		ירקות טריים
35.5%	6.8	2.97	9.2	4.0	2.29	1 ק"ג	תפוחי אדמה
71.3%	10.0	4.0	17.2	6.9	2.50	1 ק"ג	עגבניות
74.3%	3.5	2.3	6.2	4.0	1.56	1 ק"ג	מלפפונים
101.3%	1.4	1.5	2.9	3.0	0.96	1 ק"ג	בצל יבש
52.8%	3.9	3.9	6.0	6.0	0.99	1 ק"ג	פלפל וגמבה
39.0%	3.2	4.6	4.5	6.3	0.71	1 ק"ג	קשואים
56.9%	1.4	2.6	2.2	4.15	0.52	1 ק"ג	גזר
43.1%	42.5		60.8		9.56		פירות טריים
41.9%	35.9		51.0		6.96		פירות העונה
39.5%	13.3	7.3	18.6	10.2	1.82	1 ק"ג	תפוחי עץ
62.5%	5.2	4.5	8.5	7.4	1.15	1 ק"ג	בננות
29.6%	8.7	8.6	11.2	11.1	1.01	1 ק"ג	ענבים
74.1%	1.2	1.3	2.0	2.3	0.86	1 ק"ג	אבטיחים
-	-	-	-	-	0.34	1 ק"ג	מלונים
41.1%	7.6	9.5	10.7	13.4	0.80	1 ק"ג	אפרסקים
-	-	-	4.4	10.44	0.42	1 ק"ג	שזיפים
-	3.7	6.5	-	-	0.56	1 ק"ג	אגסים
49.6%	6.5		9.8		2.60		פירות שונים
-	1.9	3.1	-	-	0.63	1 ק"ג	תפוזים
49.6%	6.5	4.6	9.8	6.9	1.42	1 ק"ג	פרי הדר אחר
-	11.0	20.0	-	-	0.55	1 ק"ג	אבוקדו
49.5%	72.8		108.8	-	19.1		ס"ה
					1000		סך הכל המשקלים

מקור הנתונים:

מחירים לצרכן - ל.מ.ס

מחירים סיטוניים - משרד החקלאות, היחידה לשיווק תוצרת חקלאית

חישובים ועריכה - הרשות לתכנון משרד החקלאות

(1)

פער התווך הקמעונאי = הפרש בין הערך לצרכן בניכוי הערך הסיטונאי, מחולק בערך הסיטונאי:

ערך לצרכן מבטא מכפלת מחיר לצרכן במשקל הסעיף במדד המחירים לצרכן (טור (1) בלוח הנ"ל
ערך סיטונאי מבטא מכפלת מחיר סיטוני במשקל הסעיף במדד המחירים לצרכן (טור (1) בלוח הנ"ל

הערה: משקל בממד על בסיס חדש, ממוצע 2008

לוח 5 פער התווך הקמעונאי (1) של ירקות ופירות טריים נבחרים* בשנים 2009 ו 2008

ממוצע שנת 2008	2008							משקל במדד ⁽¹⁾ ס"ה = 1000	
	יולי	יוני	מאי	אפריל	מרץ	פברואר	ינואר		
73.3%	81.3%	106.3%	117.6%	67.4%	52.1%	55.8%	39.5%	9.53	ירקות טריים
53.1%	57.7%	58.9%	61.1%	62.5%	51.5%	66.1%	38.6%	2.29	תפוחי אדמה
105.9%	133.9%	187.2%	221.8%	57.0%	59.3%	63.8%	50.9%	2.50	עגבניות
78.7%	68.9%	110.6%	131.2%	165.4%	52.6%	50.4%	33.0%	1.56	מלפפונים
73.0%	102.8%	90.0%	84.8%	83.9%	77.3%	15.0%	94.0%	0.96	בצל יבש
64.3%	79.8%	111.7%	85.4%	23.3%	11.4%	54.7%	34.5%	0.99	פלפל וגמבה
73.1%	38.1%	88.4%	107.4%	206.0%	75.3%	50.0%	6.3%	0.71	קשואים
102.3%	86.5%	82.5%	103.1%	113.7%	111.6%	130.4%	161.3%	0.52	גזר
43.4%	36.2%	38.5%	37.8%	37.0%	41.1%	48.3%	43.6%	9.56	פירות טריים
47.1%	54.7%	50.9%	47.5%	32.2%	37.4%	46.7%	41.1%	6.96	פירות העונה
41.7%	60.4%	50.4%	37.8%	30.5%	28.2%	42.6%	31.4%	1.82	תפוחי עץ
59.7%	37.3%	59.4%	41.6%	45.3%	69.7%	62.8%	88.2%	1.15	בבנות
37.9%	68.6%	41.8%						1.01	ענבים
46.8%	87.9%	102.5%	89.5%					0.86	אבטיחים
79.5%			95.1%	29.9%	55.8%			0.34	מלונים
38.0%	37.1%	41.8%	76.9%					0.80	אפרסקים
43.6%	67.6%	60.7%						0.42	שזיפים
33.8%			28.4%	23.1%	29.5%	41.4%	32.6%	0.56	אגסים
39.1%	12.2%	18.6%	22.5%	44.7%	47.8%	51.4%	48.7%	2.60	פירות שונים
14.8%				30.1%	54.8%	48.4%	-	0.63	תפוזים
42.9%	12.2%	18.6%	55.7%	50.1%	46.1%	49.5%	46.8%	1.42	פרי הדר אחר
43.4%			27.2%	44.1%	47.1%	56.0%	51.5%	0.55	אבוקדו
53.9%	48.7%	56.1%	61.0%	50.9%	46.8%	52.5%	41.1%	19.1	ס"ה ירקות ופירות טריים
								1000	סך הכל המשקלים

ממוצע שנת 2009	2009							משקל במדד ⁽¹⁾ ס"ה = 1000	
	יולי	יוני	מאי	אפריל	מרץ	פברואר	ינואר		
58.6%	67.7%	72.7%	60.0%	44.6%	74.2%	83.3%	9.53	ירקות טריים	
35.5%	55.8%	67.0%	63.9%	70.2%	77.3%	71.9%	2.29	תפוחי אדמה	
71.3%	53.6%	89.9%	76.4%	39.7%	131.3%	129.0%	2.50	עגבניות	
74.3%	97.7%	75.5%	53.0%	45.0%	60.1%	74.1%	1.56	מלפפונים	
101.3%	68.2%	15.2%	12.6%	24.4%	35.8%	33.6%	0.96	בצל יבש	
52.8%	77.9%	75.2%	46.5%	20.1%	31.8%	53.3%	0.99	פלפל וגמבה	
39.0%	95.0%	95.6%	104.1%	67.1%	59.6%	75.0%	0.71	קשואים	
56.9%	85.3%	79.7%	100.1%	108.8%	110.3%	131.6%	0.52	גזר	
43.1%	51.6%	50.8%	33.7%	37.8%	37.2%	40.1%	9.56	פירות טריים	
41.9%	49.1%	45.8%	32.9%	33.8%	31.3%	37.4%	6.96	פירות העונה	
39.5%	49.9%	37.6%	29.3%	24.5%	23.6%	27.3%	1.82	תפוחי עץ	
62.5%	89.9%	56.0%	34.6%	47.0%	49.0%	72.4%	1.15	בבנות	
29.6%	29.9%	-	-	-	-	-	1.01	ענבים	
74.1%	85.3%	60.7%	-	-	-	-	0.86	אבטיחים	
-	123.3%	59.6%	30.7%	46.1%	-	-	0.34	מלונים	
41.1%	38.1%	53.3%	-	-	-	-	0.80	אפרסקים	
-	-	-	-	-	-	-	0.42	שזיפים	
-	-	32.0%	43.0%	41.8%	36.8%	38.8%	0.56	אגסים	
49.6%	60.6%	65.2%	35.3%	46.2%	48.9%	46.4%	2.60	פירות שונים	
-	-	57.7%	67.9%	79.7%	67.3%	-	0.63	תפוזים	
49.6%	76.1%	94.7%	24.2%	43.2%	50.7%	48.0%	1.42	פרי הדר אחר	
-	47.4%	45.5%	36.4%	37.7%	38.9%	44.0%	0.55	אבוקדו	
49.5%	57.4%	59.2%	45.8%	41.2%	54.2%	61.0%	19.1	ס"ה ירקות ופירות טריים	
							1000	סך הכל המשקלים	

מקור הנתונים:

מחירים לצרכן - ל.מ.ס.

מחירים סיטוניים-משרד החקלאות, היחידה לשינוק תוצרת חקלאית
חישובים ועריכה - הרשות לתכנון משרד החקלאות

(1)

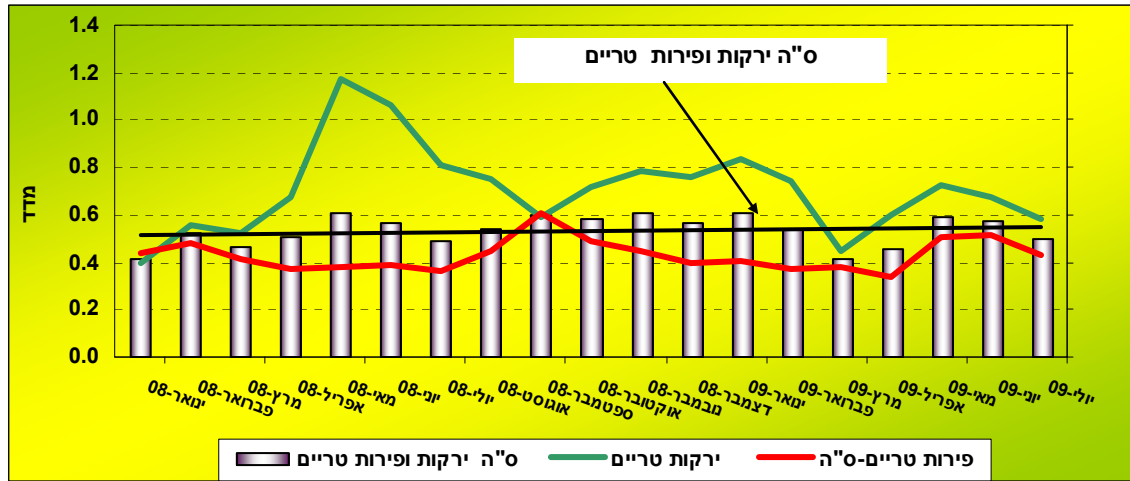
פער התווך הקמעונאי = הפרש בין הערך לצרכן בניכוי הערך הסיטונאי, מחולק בערך הסיטונאי:

ערך לצרכן מבטא מכפלת מחיר לצרכן במשקל הסעיף במדד המחירים לצרכן (טור(1) בלוח הנ"ל

ערך סיטונאי מבטא מכפלת מחיר סיטוני במשקל הסעיף במדד המחירים לצרכן (טור(1) בלוח הנ"ל

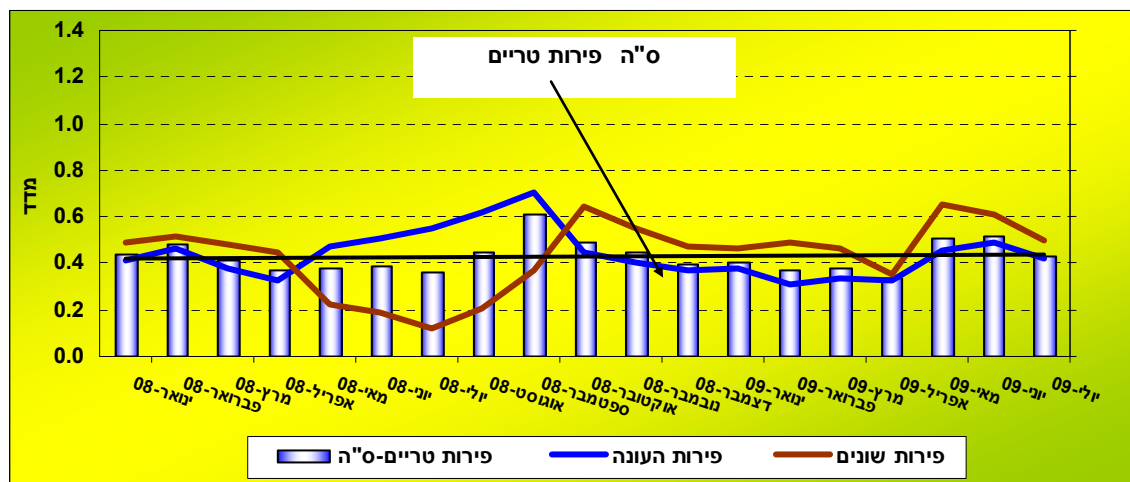
בתרשים 7 שלהלן מסתמן שבד"כ פער התיווך הקמעונאי גבוה בירקות טריים בהשוואה לפירות הטריים

תרשים 7 פער התיווך בסעיפים עיקריים, בחודשים ינואר 2008- יולי 2009 (אחוזים)



בתרשים 8 שלהלן פער התיווך הקמעונאי של פירות העונה היו נמוכים בהשוואה לפירות שונים בכ"א מהחודשים ינואר –אפריל 2008 וחודשים אוקטובר 2008 – יולי 2009. בחודשים מאי – ספטמבר 2008, פער התווך הקמעונאי היה גבוה בפירות העונה לעומת פירות שונים.

תרשים 8 פער התיווך בסעיפים עיקריים, בחודשים ינואר 2008- יולי 2009 (אחוזים)



בתרשים 9 שלהלן, **מסתמנים הממצאים הבאים** בתקופה הנסקרת : **בתפוחי אדמה ומלפפונים** , ככל שמחיר לצרכן עולה (במגמה של עליה) הפרש המחיר (מחיר לצרכן בניכוי מחיר סיטוני), במגמת ירידה. **בעגבניות** מגמות אלה מקבילות. יתכן שההבדלים נובעים מעוצמת התנודתיות במחירי הגידולים השונים .

תרשים 9 מגמות במחיר לצרכן והפרש בין מחיר לצרכן למחיר סיטוני, מוצרים נבחרים 07/2009 - 1/2004

