



מדברים פיתוח הכפר

ידיעון מס' 6 – ינואר 2012, טבת תשע"ב

פתח דבר

שיקום תשתיות ביישובים כפריים

שלהי שנת 2011 מצאו אותנו בסיומה של בחינה נרחבת של יישובים כפריים מועמדים לשיקום תשתיות. בסיום השנה הונפקו ההתחייבויות הכספיות ליישובים שזכו בתמיכה בתכנון או בביצוע עבודות השיקום ובימים אלה תצא לאור הרשימה המלאה של היישובים לשנתיים להם יועד הקול הקורא – 2011 ו-2012.

סיכום ביניים:

47 רשויות הגישו בקשות עבור 124 יישובים כפריים.

31 רשויות זכו לאישור תמיכה בביצוע עבור 77 יישובים.

32 רשויות קיבלו תמיכה בתכנון עבור 58 יישובים.

במהלך חודש פברואר יתקיימו שיפוטים ונצא לדרך!

תכנית פיתוח הכפר



השבוע יצאה לאור תכנית פיתוח הכפר לשנת 2012. השנה תתאפשר הגשת הבקשות במערכת המרכבה. דגש רב נתין בתכנית לתהליכים שלמים וכוללים של תכנון וביצוע כשתנאי הסף מחדדים את הצורך בזמינות ויכולת מימוש בטווח קצר. חידוש השנה – תמיכה ביוזמות אזוריות של חקלאות תומכת סביבה. נוהל התמיכה שהוכן בסיוע של ד"ר עופר שטייניץ שהצטרף לאגף לשנה זו כעמית "ממשק", אקולוג במקצועו. המועד האחרון להגשת בקשות הוא 28.2.2012.

בברכת חורף של גשמים בעתם!

רותי פרום אריכא

מ"מ מנהל הרשות לתכנון
(תכנון ופיתוח הכפר)



פיתוח הכפר
2012

ומה בדיעוון?

- מגוון תכניות
- הבזקים מהעולם
- נושא "חם" העומד על סדר היום – "אנרגיה חלופית" - על קצה המזלג

להכנת החומרים חברו מתכננים ויועצים בתחום פיתוח הכפר:

רענן אמויאל, חגית ברנר, שי דותן – האגף לתכנון כפרי אזורי

אד' אילן איזן, אד' דני קידר וד"ר רונית דוידוביץ' שריכזה את עבודת העיצוב והתכנים.

הנכם מוזמנים להוסיף, להעיר, להתייחס לכתובת: hagitbr@moag.gov.il





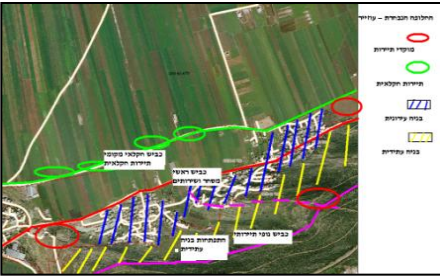
מדברים פיתוח הכפר



מדברים בכפר פיתוח בר קיימא

אל באטוף - תכנית אב בסימן קיימות וצמיחה

המועצה האזורית הצעירה ביותר (הוקמה ב- 2000) – הכינה תכנית אזורית! התכנית הכוללת נועדה להגדיר מדיניות פיתוח אזורית אחת משותפת לארבעת הכפרים המצויים בתחומי המועצה. התכנית משקפת חזון המדגיש שיתוף אזורי בפיתוח כלכלי, בשמירה על איכות הסביבה ובאספקת צרכי הקהילה המקומית בישובים.



התכנית מדגישה פיתוח מאוזן עם הסביבה, שימור המורשת התרבותית ויצירת שוויון הזדמנויות בתעסוקה בין המינים. הפיתוח הכלכלי האזורי מקבל דגש בנושאי חקלאות ותיירות בנוסף ליצירת מנהלת משותפת לאזור תעשייתי ויצירת מוקדי תעסוקה לנשים.

מועצה אזורית חוף השרון ארחה שיח עמיתים בנושא יעדים ומדדים לפיתוח בר קיימא במועצות האזוריות

למפגש מס' 10 הגיעו משתתפים ממועצות אזוריות, איגודי ערים לאיכות סביבה ומשרדי הממשלה המעורבים.

המפגש נועד לפתוח דיון והתייחסות ליעדים ומדדים לפיתוח בר קיימא במרחב הכפרי. לצורך זה הכינה ועדת ההיגוי הבין משרדית המלווה את התהליך, טיוטת מערך יעדים ומדדים – אשר שימשו בסיס לעבודה בסדנאות..



היעדים והמדדים מהווים כלי מרכזי למדידת הקיימות בכל מועצה, להשוואה בין המועצות, ובינן לבין רשויות בארץ ובעולם.

כיום, כאשר חלק ניכר מהמועצות סיימו הכנתן של התכניות ונמצאות בשלבי יישום והטמעה – מהווה מערך היעדים והמדדים ארגז כלים מרכזי להמשך הדרך...

[קישור לשיח](#)

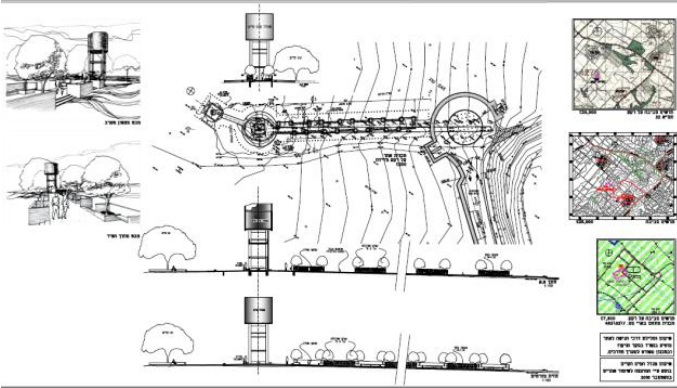


מדברים פיתוח הכפר

מדברים תכנון בכפר ...

בארות יצחק – תכנון מפורט לאתר מורשת

קיבוץ בארות יצחק נוסד בשנת 1943 כנקודה היהודית הדרומית ביותר בנגב. הנקודה שימשה בסיס יציאה לפעולות הגנה והתיישבות נוספות. אחרי לחימה קשה, נהרס הישוב כליל והשריד האחרון שנשאר מתקופת מלחמת העצמאות, הוא מגדל המים אשר ניכרות בו היטב פגיעות ההפגזה הארטילרית של המצרים.



ביוזמת מזכירות הקיבוץ הדתי, בשיתוף הקיבוצים בארות יצחק ועלומים, ובסיוע משרד החקלאות ופיתוח הכפר, הוחלט לפעול לשימור ופיתוח אתר בארות יצחק שבנגב, לשם הפיכתו למוקד לשימור והנחלת סיפורה של בארות יצחק (1943-1948), בהתיישבות ובמאבק לתקומת המדינה. התכנית משתלבת במגוון האתרים ההיסטוריים במרחב המועצה ותורמת לתיירות, לכלכלה ולתרבות האזורית.

תכנית לשכונה קהילתית מעורבת – רשפים שלוחות ("שלפים")



הרעיון העומד מאחורי תכנית זו הוא ייחודי ומקורי: הקמת שכונה מעורבת, דתית-חילונית, שתשתרע בין שני קיבוצים ותיקים שכנים - קיבוץ דתי (שלוחות) וקיבוץ חילוני (רשפים). השכונה החדשה תישען על התשתית והשירותים של שני היישובים הוותיקים ותחזק את החיבור ביניהם. פריסת הבינוי נובעת משיקולים אקלימיים לניצול תנאי האקלים וכיווני הרוח המיוחדים למקום. מערך התנועה והנגישות יאפשר הפרדה מלאה בין תנועת הולכי רגל וכלי רכב בימי חול ובשבתות. התכנית שומרת על פרזדורי נוף למרחבים החקלאיים הסמוכים וכוללת תאי שטח פנימיים ליצירת חקלאות קהילתית.





מדברים פיתוח הכפר



מדברים עוגנים ...

שביל השובלים

שביל השובלים נמצא במרחב שבין נחל שקמה ודרך הנוף העוברת לאורכו לבין "יישובי שובלים", שעלו על הקרקע בראשית שנות ה-50.

פרויקט שביל השובלים כולל פיתוח מערכת שבילי אופניים אטרקטיבית בין אגני הנחלים זאדה מצפון למושב שדה צבי ועד נחל הוגה בסמוך ליער ניר משה.



בתמונת רזוזים בראשית היציבותם במדרון היורד לנחל הוגה

במסגרת התכנית הותאמו חיבורים למערכת שבילי האופניים במרחב שיקמה מצפון לשביל ועם נחל גרר מדרום אליו. סך אורך מערכת השבילים הוא בהיקף של כ-14 ק"מ.



חקלאות ביישובי השובלים

ענף החקלאות ביישובי השובלים ידע תהאכת רבות המיסודים בשנות ה-50 של המאה העשרים. היו עליים חודשים לפרות שתי חסוי פיסוק חקלאי התפרנסו על עבודת האדמה לבדה. באותם שנים גדלו התושבים את אמות המזון. איש איש בחלקתו, ושיקפו את התוצרת במשותף.

בנות המסורת המיושנים גדלו בקיבוץ גדול. תעשייה כגון מתנג, אבנים, סלוק סוכו, קטן דגנים ממיל "סמור" בקרית גת נבנה בפיתוי כדי לעבד את נייל סלוק האדמה של המושבים באזור. עד מורה התברר שלכדולי התעשייה אין הצדקה כלכלית וגם נעלמו מהשטח.

שנות ה-60, עם השליפת "המשל" הארצי, זכה הגבב למכסות מים נוספות. ביישובי השובלים נישטו מנעי הדורים רבים, אך גם שטחים המצומצמים ברבות השנים. בסוף שנות ה-70 החל להתפתח ענף הפרחים ליצוא שהובע לשישי בשנות ה-80 וה-90, אך גם הוא ירד מגדולתו.

ביתם המסומנם מסד מספר החקלאים הפעילים וגם מניכדים חלקת של תושבים שמתו למינסוקים ארצים. החקלאות ביישובי השובלים כיום היא ספיסוף של גדולים חלקים של יזמת חדשת. תמסור אדונה, באל ירקות, שטעי נשרים. מנגו באסקוד וגם גדולים אקושים כגון צבר נטל קופים ויימנים.



משרד החקלאות ופיתוח הכפר
MINISTRY OF AGRICULTURE & RURAL DEVELOPMENT
وزارة الزراعة وتطوير القرية





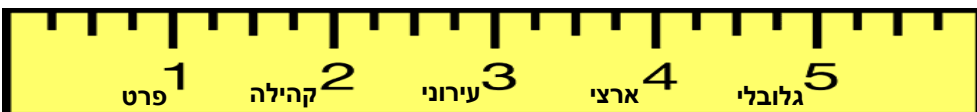
מדברים פיתוח הכפר



מדברים מהעולם...



החקלאות העירונית הינה מתכונת השואפת לחזור ולשלב בין האוכלוסייה העירונית והעבודה החקלאית. עיקרה, בהחכרה של חלקות קרקע קטנות יחסית, בשולי העיר ובתוכה לתושבי העיר, לצורך עיסוק בעבודות חקלאיות בשעות הפנאי.



התועלות מהחקלאות העירונית הינן באספקת מזון טרי, סיפוק ותחושת הישג אישיים, יצירת מפגש קהילתי וחיזוק הקהילה, ושיקום של שטחים עירוניים מוזנחים.

גגות ירוקים
קירות ירוקים
...



גינות קהילתיות
שימושים זמניים
...

חוזה חקלאית
שטחי חקלאות
עירונית
...



תפיסות
חדשניות
...



בוועידת [ICLEI](#) 2011, הומלצה ע"י ארגון [RUAF](#) (Resource Centers on Urban Agriculture & Food Security)

בחינה מחודשת של מערך אספקת המזון העירוני, מתוך מגמה להביא לידי כך שהערים יוכלו לספק כ 20% מתצרוכת המזון (פירות וירקות, חלב וביצים) בכוחות עצמן.

בשנים האחרונות מורגשת מגמה של עניין בחקלאות עירונית בישראל, ורצון לפתח פרויקטים במקומות שונים בארץ, בתמיכה ממוסדת ובלעדיה.

Altgeld Gardens Urban Farm

בשנת 2010 הוקמה בחלקה הדרומי של העיר שיקאגו חווה חקלאית בגודל 10,000 מ"ר, המספקת תוצרת חקלאית טרייה ומקומות עבודה, באחת השכונות המבודדות והעניות של העיר. בחווה מועסקים 150 עובדים וכ- 40 בני נוער בסיכון, כולם מן הקהילה המקומית. החווה מספקת לעצמה ומייצרת את הדשנים השונים לגידולים.

מקרה בוחן - שיקאגו





מדברים פיתוח הכפר



מדברים אנרגיה חלופית במרחב הכפרי – הבזקים

אנרגיה פוטו וולטאית

החלטת הנהלת ממ"י מס' 3155 התקבלה על רקע מדיניות משרד החקלאות ופיתוח הכפר בנוגע לאנרגיה הסולרית. מדיניות זו מאפשרת הקצאת קרקע חקלאית במשבצות היישובים לטובת מיזמי אנרגיה פוטו-וולטאית ובמקביל, יוצרת איזון ובקרה על ההיקפים המבוקשים.

מדיניות משרד החקלאות ברוח פיתוח בר קיימא, רואה באנרגיה החלופית מנוף לפיתוח היישובים הכפריים. בו זמנית מדגישה מדיניות המשרד את חשיבות הגדרת המגבלות על המיזמים אשר ניתנים בפטור ממכרז, על מנת לשמור על הקרקע החקלאית למטרות שלשמן היא הוקצתה לטובת פעילות חקלאית.

טורבינות רוח



בשונה מהמדיניות התכנונית הברורה לקידום מיזמים פוטו וולטאים, אין עדיין מסלול ברור לקידום מיזמים של אנרגיית רוח. משרד הפנים נערך באחרונה עם מסמך מדיניות המיועד לבחון את הקידום הסטטוטורי של טורבינות הרוח. במסגרת זו גובשה במשרד המדיניות המקדמית לעניין זה. הרשות לתכנון, שה"מ ומחוזות המשרד בחנו וביקרו במיזמים שונים, אשר הצביעו כי ניתן לשלב טורבינות רוח גדולות עם פעילות חקלאית, בתנאים מתאימים.

המשרד ממליץ על שורה של תנאים לקידום טורבינות הרוח הגדולות והקטנות, מתוך כוונה לאפשר פיתוח אנרגיה חלופית ובו זמנית לצמצם את הפגיעה בקרקע חקלאית, בתוצרת החקלאית ובפעילות החקלאית, תוך הקפדה על הגמישות הנדרשת בשטח חקלאי המשנה את הגידול בו מעת לעת.

משתפים את הקהילה...



בני שמעון - אסטרטגיה כמהלך מתמשך

בני שמעון מעדכנים את התכנית האסטרטגית הכוללת- והפעם -מתחילים בישובים...

מועצה אזורית בני שמעון החליטה כי נדרש להכין תכנית אסטרטגית עדכנית. ואולם הפעם – להתחיל בישובים. נערך סבב בכל יישובי המועצה, כבסיס לאיתור ההזדמנויות והאתגרים המרכזיים. על בסיס זה הוגדר חזון עדכני למועצה וכן הוגדרו ערכי יסוד לפעילותה. התכנית חוזרת לשיח היישובי מתוך כוונה לייצר תפיסת שיתוף מובנית בניהול המועצה ותכנון עתידה.

