

פרק ראשון – דמוגרפיה

הגדרות והסברים

אוכלוסייה

בסיס אומדני האוכלוסייה - הלשכה המרכזית לסטטיסטיקה (למ"ס 2012) מבססת את האומדנים עד מפקד 22.5.1961 הנשענים על רישום התושבים שנערך ב- 11.1.1948. הרישום התייחס לאוכלוסייה נוכחת (דה פקטו) וכלל את התושבים הקבועים שנמצאו בישראל בעת האומדן, וכן את התושבים הארעיים ואת התיירים שנמצאו בארץ; הרישום לא כלל את התושבים הקבועים שנעדרו מהארץ בעת האומדן. עד שנת 2008 האוכלוסייה כללה אומדן של התיירים והתושבים הארעיים השוהים בישראל למעלה משנה. משנת 2008 אומדני האוכלוסייה כוללים את האוכלוסייה הרשומה במרשם האוכלוסין בלבד.

אומדנים לפי גיל - הלמ"ס עורכת אומדנים אחת לשנה. אומדן הרכב הגילים לסוף שנה מסוימת מבוסס על האומדן לפי גיל לסוף שנה קודמת, עם העלייה בגיל של כל השנתונים בשנה אחת. לבסיס זה מוסיפים את הלידות של שנת האומדן, ומורידים את הפטירות ואת מאזן ההגירה של התושבים לפי גיל. על ידי הוספת המאזן של התוספות וההורדות לבסיס מתקבל אומדן הגילים לסוף השנה.

יישוב

לפי הלמ"ס, **יישוב** הנו מקום המאוכלס בקביעות והמקיים את התנאים הבאים (למ"ס 2012):

א. יש בו בדרך כלל 40 תושבים בוגרים.

ב. יש לו מינהל עצמי.

ג. אינו נמצא בתחום הרשמי של יישוב אחר.

ד. הקמתו אושרה על ידי מוסדות התכנון.

היישובים מתחלקים ל**יישובים יהודיים** ו**ליישובים לא-יהודיים** בהתאם לרוב האוכלוסייה ביישוב. במרבית היישובים יש רוב מכריע של יהודים או של ערבים.

יישובים לא מוכרים - יישובים ערביים שלא מקבלים הכרה רשמית משלטונות ישראל.

המעמד המוניציפלי של היישובים

מבחינים בין 3 סוגים של רשויות מקומיות:

עירייה - מתייחסת ליישוב אחד בלבד.

מועצה מקומית - מתייחסת ליישוב אחד בלבד.

מועצה אזורית - מתייחסת בדרך כלל למספר יישובים כפריים. במועצה האזורית יש יישובים שיש להם נציגות במועצה ויש יישובים הנמצאים בתחום המוניציפלי של המועצה ואין להם נציגות בה, אך גם אלה כלולים במספר היישובים שבמועצה, ואוכלוסייתם נכללת באוכלוסייתה. יש גם מספר קטן של יישובים חסרי מעמד מוניציפלי.

הגירה פנימית בין היישובים

נתוני הלמ"ס על ההגירה הפנימית בין יישובים מבוססים על העיבודים שנעשו מתוך קובץ השינויים כפי שנרשמו במרשם התושבים במשרד הפנים, על פי ההודעות של התושבים על שינוי כתובת. הנתונים כוללים כל מי שדיווח למשרד הפנים על שינוי כתובת עד 31 בדצמבר 2012, גם אם השינוי עצמו בוצע לפני כן. בשנת 2003, כתוצאה משביתה בסניפי משרד הפנים, אומדני האוכלוסייה הושפעו מדיווחים חסרים, ואילו בשנת 2004 הושפעו האומדנים מהשלמת רישום התנועות.

תנועה טבעית

לידת חי - לידה של עובר, שאחרי היפרדו מהאם, בין אם חבל הטבור נחתך ובין אם לא, בין אם השלייה עדיין קשורה ובין אם לא, מגלה לפחות אחד מסימני החיים הבאים: נשימה, דפיקות לב, דופק חבל הטבור או תנועות ברורות של שרירים רצוניים (למ"ס 2012).

תינוק - יילוד שטרם מלאה לו שנת חיים אחת.

ריבוי טבעי - ההפרש בין לידות ופטירות בתקופה מוגדרת.

שיעורי תמותת תינוקות הם ל – 1,000 לידות חי.

שיעור ילודה גולמי - סך כל לידות חי לאלף נפש.

שיעור תמותה גולמי – מקרי מוות לאלף נפש.

פריון כולל – מספר ילדים אשר אשה צפויה ללדת בימי חייה.

משק בית ומשפחה

משק בית מוגדר כאדם אחד או קבוצת אנשים הגרים יחד בדירה אחת באופן קבוע ברוב ימות השבוע, ויש להם תקציב הוצאות משותף למזון. משק בית יכול לכלול אנשים שאינם קרובי משפחה (למ"ס 2012).

הרשות להסדרת התיישבות הבדואים בנגב, אגף חברה וקהילה

כתובת: דרך מצדה 6 באר-שבע מיקוד 84357

טלפון: 08-6268796, פקס- 08-6268790, מייל othmana@moch.gov.il

מועדי קבלת קהל: בתיאום מראש

משפחה - משפחה גרעינית של שני אנשים או יותר החולקים משק בית אחד וקשורים זה לזה כבעל ואישה, כזוג ללא נישואין, או כהורה וילד .

משק בית גרעיני – שני אנשים ויותר החולקים משק בית אחד וקשורים זה לזה כבעל ואישה או כהורה וילד. אין אנשים נוספים, בין אם קרובים ובין אם לאו, שגרים במשק בית זה.

גודל משק בית ממוצע – מספר ממוצע של חברים במשק בית.

רישום נישואין

מקורם של הנתונים על נישואין וגירושין הוא במרשם האוכלוסין (למ"ס). נתונים אלה כוללים מקרים בהם אחד מבני הזוג אינו תושב ישראל ומקרים בהם הדת של בני הזוג אינה זהה. מקרים של נישואין/גירושין של גבר מוסלמי עם אשה יהודייה נכללים במסגרת נישואי מוסלמים. נישואין של ישראלים עם בני זוג מיישובים ערביים ביהודה, שומרון וחבל עזה נכללו בנתונים של ישראלים. מקרים בהם אין מידע לגבי מקום הנישואין/הגירושין נכללים ב"לא ידוע".

ממצאים עיקריים

תרשים ב-1: אוכלוסייה ערבית בנפת באר שבע באלפים, 2000 - 2011

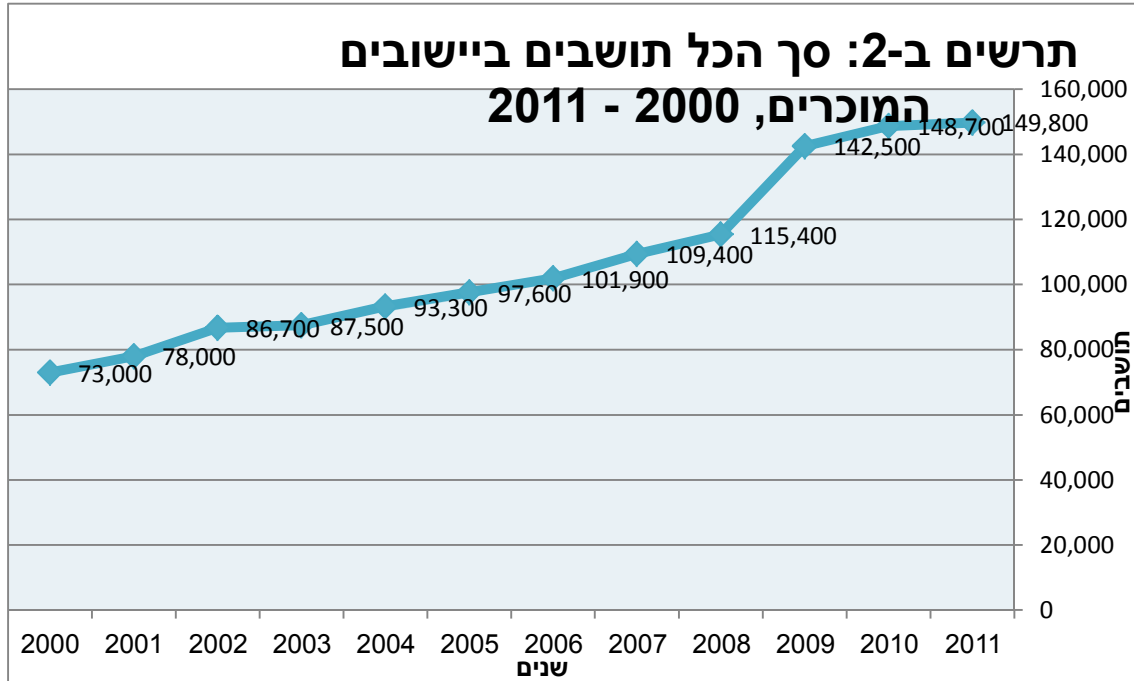


האוכלוסייה הערבית בנפת באר שבע גדלה מ – 111,100 תושבים בשנת 2000 ל – 203,300 תושבים בשנת 2011. כלומר, האוכלוסייה גדלה ב - 45% בתוך פרק זמן של 11 שנים (לוח ב.1, תרשים ב-1).

לוח ב/1: האוכלוסייה הערבית בישראל ובנפת באר שבע באלפים

שנה	ערבים במדינת ישראל	ערבים בנפת באר שבע
2000	1,188.7	111.1
2001	1,227.5	117.9
2002	1,263.9	124.8
2003	1,301.6	131.8
2004	1,340.2	138.9
2005	1,377.1	145.8
2006	1,413.3	152.5
2007	1,450.0	159.3
2008	1,487.6	166.3
2009	1,517.7	188.9
2010	1,554.7	196.9
2011	1,592.3	203.3

בנפת באר שבע יש 9 רשויות מקומיות בדואיות המוכרות על ידי המדינה, מהן עירייה אחת, שש מועצות מקומיות ומועצה אזורית אחת (לוח ב/2, תרשים ב/2):
תרשים ב-2: סך הכל תושבים ביישובים המוכרים, 2000 - 2011



לוח ב'2: אוכלוסיית הישובים המוכרים, 2000-2011

	ישובים				
שינוי באחוזים, 2000-2011	2011	2007	2004	2000	
51.2	149,800	109,400	93,300	73,000	סך הכל תושבים ביישובים המוכרים
	13,300	3,100			מועצה אזורית אבו בסמה
183.3	17,000	10,600	8,800	6,000	חורה
156.7	17,200	10,700	9,400	6,700	כסיפה
88.2	9,600	9,000	7,600	5,100	לקיה
40.2	13,600	13,000	11,700	9,700	ערערה בנגב
24.2	54,900	42,200	37,400	30,700	רהט
62.5	7,800	6,800	5,900	4,800	שגב שלום
64.0	16,400	14,000	12,500	10,000	תל שבע
					מקור: למ"ס, שנתון סטטיסטי לישראל, ירושלים
					הערות:
					המועצה האזורית אבו בסמה - אין נתוני אוכלוסיה עד שנת 2007.
					משנת 2012 פוצלה המועצה האזורית אבו בסמה לשתי מועצות אזוריות נפרדות: אל קסום ונווה מדבר.

עירייה – רהט.

מועצות מקומיות – חורה, כסיפה, לקיה, ערערה בנגב, שגב שלום ותל שבע.

מועצה אזורית – בשנת 2012 התפצלה המועצה האזורית אבו בסמה לשתי מועצות: אל קסום

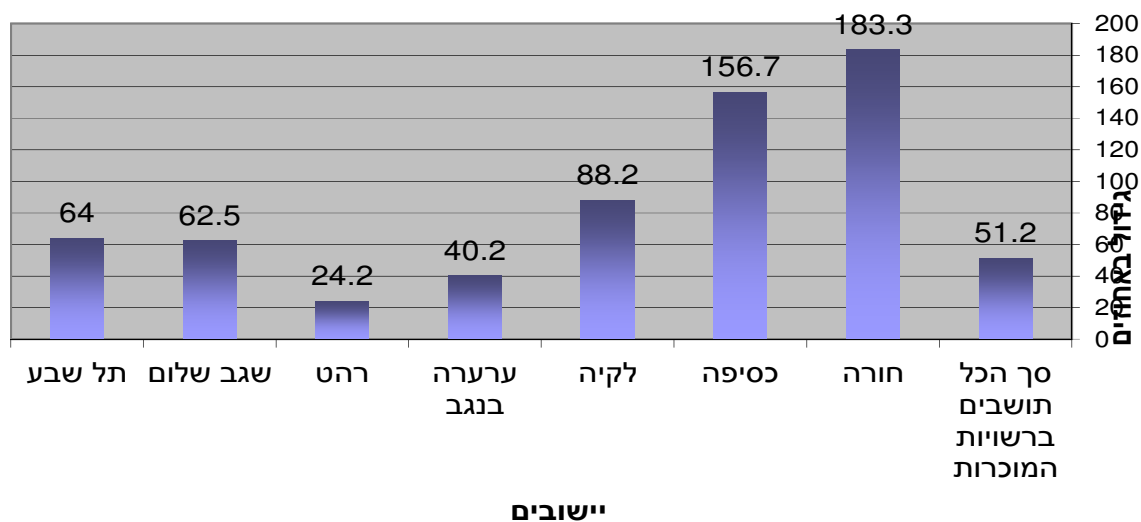
ונווה מדבר. הלוחות כוללים נתונים על המועצה האזורית אבו בסמה.

אל קסום כוללת את היישובים אום בטין, א-סייד, דריג'את, כוחלה, מולדה, מכחול ותרובין א-צאנע.

נווה מדבר כוללת את היישובים אבו קורינאת, אבו תלול, ביר הדאג' וקסר א-סיר.

תל שבע היא הרשות הוותיקה ביותר, שקיבלה מעמד של מועצה מקומית בשנת 1984, והמועצה האזורית אבו בסמה היא הרשות הצעירה ביותר, שקיבלה מעמד בשנת 2004. כל הרשויות הבדואיות נמצאות בבקעת באר שבע, בצפון הנגב. בנוסף לרשויות המקומיות המוכרות, ישנם יישובים בדואים שאינם מוכרים על ידי המדינה. ליישוב לא מוכר אין תחום שיפוט, לא נערכות בו בחירות מקומיות, אין אספקה מסודרת של תשתיות בסיסיות כמו מים, ביוב, חשמל וטלפון. המועצות האזוריות מספקות ליישובים הלא מוכרים שירותים על פי חוק, כמו חוק חינוך חובה וחוקי רווחה.

משנת 2000 ועד 2011 גדלה אוכלוסיית היישובים המוכרים בנגב ב – 51.2% (תרשים ב-3). הגידול לא היה אחיד בכל היישובים והוא נע מ – 24.2% ברהט ועד 183.3% בחורה, וכן בהשוואה לקבוצות גיל, האוכלוסייה הגדולה יותר הם בקבוצות הגיל מ-14-0 לשנת 2011. (לוח ב'3)
תרשים ב-3: גידול אוכלוסיית היישובים המוכרים 2000 - 2011, באחוזים

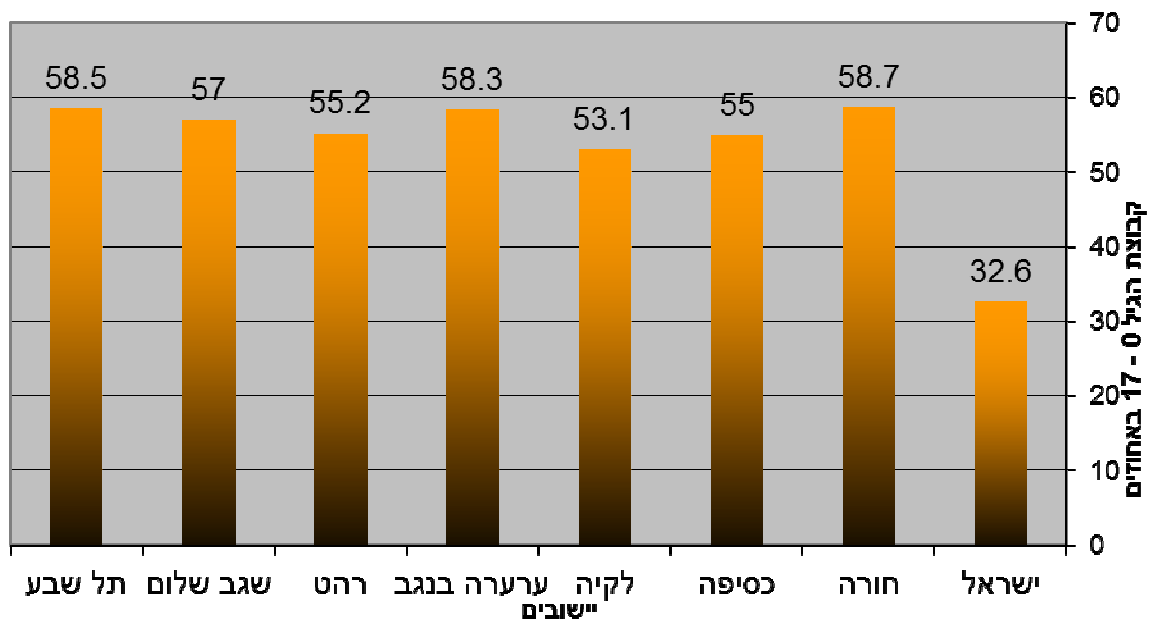


לוח ב/3: האוכלוסייה ביישובים המוכרים, לפי קבוצות גיל, 2011

														סך הכל תושבים	יישובים
קבוצות גיל															
75+	70- 74	65- 69	60- 64	55- 59	45- 49	40- 44	30- 34	25- 29	20- 24	15- 19	10- 14	00- 04			
92	74	131	147	209	421	611	1,000	1,112	1,370	1,776	2,507	3,262	16,980	חורה	
86	91	170	163	260	507	621	1,087	1,260	1,541	1,941	2,368	3,142	17,226	כסיפה	
54	50	102	110	128	315	406	645	693	880	976	1,247	1,684	9,641	לקיה	
75	58	91	111	164	277	485	775	946	1,176	1,572	1,994	2,600	13,623	ערערה בנגב	
302	293	458	538	701	1,528	2,197	3,236	3,829	5,034	6,582	8,150	9,150	54,882	רהט	
30	32	55	61	119	232	301	466	501	673	875	1,189	1,356	7,828	שגב שלום	
72	72	109	159	207	391	608	907	1,110	1,449	1,784	2,495	3,037	16,434	תל שבע	
														מקורות:	
														למ"ס, נתונים שלא פורסמו	

רוב התושבים בכל היישובים המוכרים הם צעירים מתחת לגיל 17, מ – 53.1% בלקיה ועד 58.7% בחורה (לוח ב/4, תרשים ב-4).

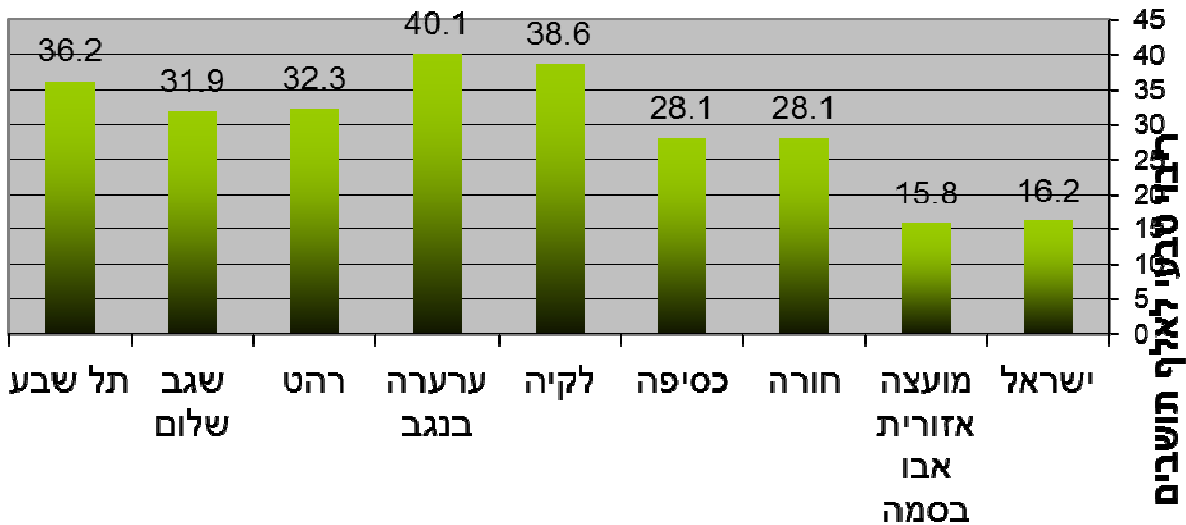
תרשים ב-4: קבוצת הגיל 0 - 17 ביישובים בשנת 2011, באחוזים



לוח ב/4: קבוצת הגיל הצעירה (0-17) וקבוצת הגיל המבוגרת (65 ויותר) באחוזים, לפי יישובים

יישובים	17 - 0	65 ויותר
ישראל	32.6	10.3
חורה	58.7	1.7
כסיפה	55.0	2.0
לקיה	53.1	2.1
ערערה בנגב	58.3	1.6
רהט	55.2	1.9
שגב שלום	57.0	1.5
תל שבע	58.5	1.5

הריבוי הטבעי ביישובים גבוה יחסית לריבוי הטבעי בישראל. מ – 15.8% במועצה האזורית אבו בסמה ועד 40.1 בערערה בנגב, בהשוואה ל – 16.2 בישראל (לוח ב.5, תרשים ב-5).
תרשים ב-5: ריבוי טבעי לאלף תושבים לפי רשויות מקומיות, 2011



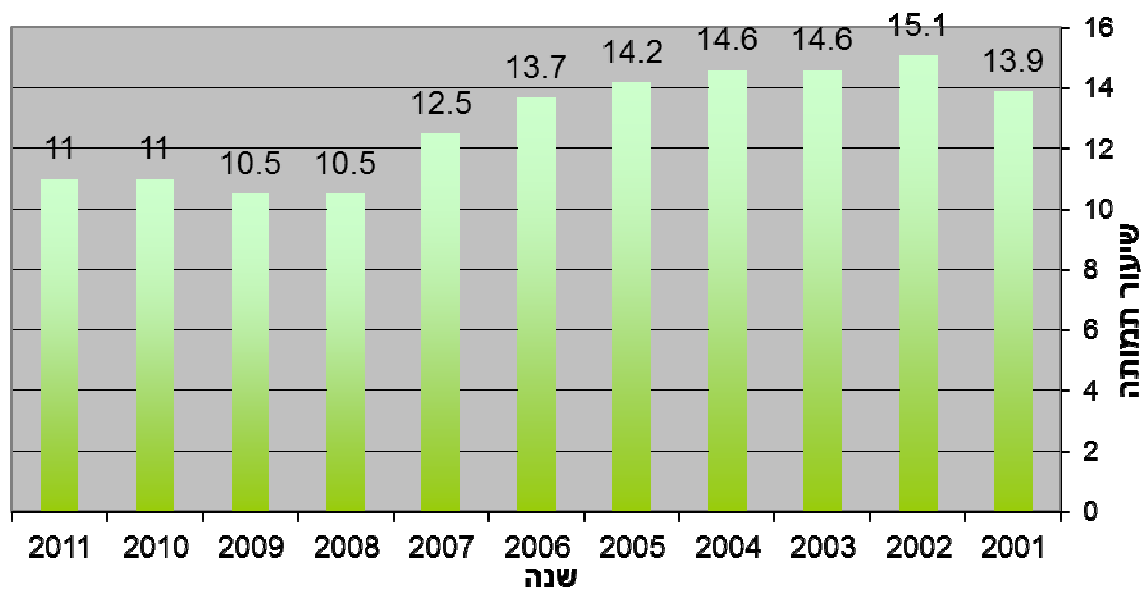
רשויות

לוח ב/5: לידות חי, פטירות וריבוי טבעי לפי יישובים, 2011

	ריבוי טבעי לאלף תושבים	ריבוי טבעי	פטירות	לידות חי	יישובים
	16.2				ישראל
	15.8	221	3	244	מועצה אזורית אבו בסמה
	28.1	483	24	507	חורה
	28.1	486	23	509	כסיפה
	38.6	378	24	402	לקיה
	40.1	527	20	547	ערערה בנגב
	32.3	1,746	101	1,847	רהט
	31.9	248	19	267	שגב שלום
	36.2	583	39	622	תל שבע
	מקור: למ"ס, רשויות מקומיות בישראל 2011, ירושלים 2013				

שיעור פטירת התינוקות בקרב האוכלוסייה הבדואית נמצא בירידה, מ – 13.9 בשנת 2001 ל – 11.0 בשנת 2011, אך הוא גבוה בהשוואה לישראל, בה שיעור פטירת התינוקות היה 3.7 בלבד (לוח ב/6, תרשים ב-6).

תרשים ב-6: שיעור תמותת תינוקות לאלף לידות חי בקרב מוסלמים בנפת באר שבע, 2001 - 2011



לוח ב/6: לידות חי, פטירות, פטירות תינוקות, שיעור ילודה גולמי בקרב מוסלמים בנפת באר שבע, 2001 - 2011

שנה	לידות חי	פטירות	פטירות תינוקות	שיעור ילודה גולמי	שיעור פרייון כולל	שיעור תמותה גולמי	שיעור תמותת תינוקות
מוסלמים בנפת באר שבע	מספרים מוחלטים			שיעורים			
2001	6,675	397	97	56.6	9.15	3.4	13.9
2002	6,951	373	110	55.7	9.01	3.0	15.1
2003	7,295	368	95	55.4	9.00	2.8	14.6
2004	7,159	363	104	51.5	8.35	2.6	14.6
2005	6,844	369	101	46.9	7.61	2.5	14.2
2006	6,805	357	79	44.6	7.26	2.3	13.7
2007	7,021	350	76	44.1	7.14	2.2	12.5
2008	7,215	367	65	43.2	6.91	2.2	10.5
2009	7,348	336	85	38.9	5.72	1.8	10.5
2010	7,796	387	96	39.6	5.81	2.0	11.0
2011	7,735	425	82	38.0	5.52	2.1	11.0
סך הכל ישראל 2011	166,296	40,819	578	21.4	3.00	5.3	3.7
מקור: למ"ס, שנתון סטטיסטי לישראל							

ההגירה הפנימית ביישובים מעטה, מלבד ההגירה שנרשמה באבו בסמה. מעטים עוזבים את היישובים ומעטים נכנסים אליהם (לוח ב/7).

לוח ב/7: הגירה פנימית ביישובים המוכרים, 2011

יישובים	נכנסים	יוצאים	מאזן הגירה
מועצה אזורית אבו בסמה	614	8	606
חורה	108	27	81
כסיפה	58	149	-91
לקיה	82	38	44
ערעה בנגב	65	59	6
רהט	197	241	-44
שגב שלום	116	44	72
תל שבע	98	137	-39
מקור: למ"ס, רשויות מקומיות בישראל 2011, ירושלים 2013			

גודל המשפחה של ערבים במחוז הדרום הוא 6.13 נפשות למשפחה בממוצע בהשוואה ל – 4.77 בקרב ערבים בישראל (לוח ב/8).

לוח ב/8: משפחות לפי סוג, גודל וקבוצת אוכלוסייה, 2011

מחוז	סך הכל	סך הכל	סוג המשפחה	ממוצע				
משפחות	משפחות	זוג ללא ילדים	משפחה עם ילדים	מזה: עם ילדים עד גיל 17				
(אלפים)	(אחוזים)	סך הכל זוג עם ילדים	הורה יחיד	הורה יחיד				
סך הכל משפחות במחוז הדרום	243.4	100.0	22.5	62.2	14.6	49.7	7	3.85
מזה: משפחות של ערבים במחוז דרום	25.5	100.0	(5.8)	79.4	14.8	77	7.4	6.13
סך הכל משפחות בישראל	1,834.8	100.0	23.9	63	12.3	49.3	5.8	3.7
מזה: משפחות של ערבים בישראל	310.5	100.0	9.8	79.2	10.3	67.9	4.6	4.77
למ"ס, שנתון סטטיסטי לישראל 63, ירושלים, 2013								
הערה: אומדנים בעלי טעות דגימה יחסית אינם מהימנים והם הוקפו בסוגריים.								

נישאים ומתגרשים מתוך 1426 נישאים במחוז הדרום לשנת 2011 התגרשו 214 זוגות. (לוח ב'9)

לוח ב'9: נישאים ומתגרשים, 2011

		נישאים
	10,220	מוסלמים בישראל
	1,426	מזה: מחוז דרום
		נישאות
	10,220	מוסלמיות בישראל
	1,365	מזה: מחוז דרום
		מתגרשים
	1,658	מוסלמים בישראל
	239	מזה: מחוז דרום
	1,658	מוסלמיות בישראל
	214	מזה: מחוז דרום
		למ"ס, שנתון סטטיסטי לישראל 63, ירושלים, 2013
		הערה: מספר הגברים והנשים הנישאים והמתגרשים בדרום אינו זהה, יתכן שחלק מבני הזוג גרו במחוזות אחרים או במקום בלתי ידוע (ראו הגדרות והסברים).

האוכלוסייה בישובים המוכרים לפי קבוצות גיל לשנת 2011 מראה כי בקרב האוכלוסייה בגילאים 0-14 האוכלוסייה גדלה בהשוואה לגילאים מבוגרים יותר. (לוח ב'10)
לוח ב'10 האוכלוסייה המוסלמית בנפת באר שבע, לפי קבוצות גיל 2011

אוכלוסייה באלפים			
קבוצת גיל			
מזה: נשים מוסלמיות	סך הכל	אוכלוסייה מוסלמית בנפת באר שבע	
17.6	36.2	0-4	
31.5	64.5	5-14	
11.2	22.9	15-19	
8.7	17.6	20-24	
6.9	13.7	25-29	
6.1	12.0	30-34	
9.7	18.5	35-44	
5.0	9.3	45-54	
2.6	4.6	55-64	
1.5	2.7	65-74	
0.7	1.2	75+	
101.4	203.3	סך הכל	
15.7	15.2	גיל חציוני	
למ"ס, שנתון סטטיסטי לישראל 63, ירושלים, 2013			

מקורות להגדרות

למ"ס, שנתון סטטיסטי לישראל, ירושלים, 2012

למ"ס, הרשויות המקומיות בישראל, ירושלים, 2012