



**משרד החקלאות ופיתוח הכפר**  
**השירותים הווטרינריים ובריאות המקנה בית-דגן**  
**הפיקוח על מוצרים מהחי**

מספר: 6.6.0 מס' עמודים : 15	בקרת הפיקוח הווטרינרי במפעל פסדים		דף נוהל
	מהדורה מס': 2	תאריך: 08/09/2014	

**I. מטרת הנוהל:**

לפרט את עקרונות הפיקוח על מנת לוודא כי הסטנדרטיים שנקבעו בתקנות מתקיימים במפעל הפסדים.

**II. הגדרת הנוהל: מהדורה חדשה**

**III. כניסה לתוקף: לאלתר**

**IV. מסמכים ישימים:**

- א. פקודת מחלות בעלי חיים (נוסח חדש), תשמ"ה – 1985.
- ב. תקנות מחלות בעלי חיים (פסדים), תשמ"א – 1981.
- ג. תקנות מחלות בעלי חיים (האבסה), תשס"א – 2001.
- ד. נוהל מס' 3.0.7 - "אי-התאמות - הטיפול והדיווח על הרופאים הווטרינרים המפקחים"

**V. אחראיים על יישום:**

1. רופא וטרינר ראשי לפיקוח מוצרים מן החי
2. רופאים וטרינרים מרחביים
3. רופאים וטרינרים מפקחים במכוני פסדים
4. מנהלי מכוני פסדים

**VI. קיצורים:**

1. שו"ט – השירותים הווטרינריים ובריאות המקנה במשרד החקלאות.
2. ר.ו. מפקח – רופא וטרינרי מפקח
3. ר.ו.ר. פיקוח מוצרים מן החי – רופא וטרינר ראשי לפיקוח מוצרים מן החי.

**VII. הגדרות:**

1. פעולות אכיפה- פעולות המסייעות באיתור ליקויים במהלך תהליך הייצור ובמניעת שימוש בציוד, קו ייצור או אגף לא תקינים על פי דרישות התקנות ו/או מניעת שחרור מוצרים עד תיקון הליקויים.
2. מנהל – מנהל השירותים הווטרינריים
3. מנהל המחלקה - רופא וטרינר ראשי לפיקוח על מוצרים מן החי.
4. רופא מרחבי - הרופא הווטרינר אחראי על מכוני הפסדים במרחב הגאוגרפי אליו משויך.
5. וטרינר מפקח- הרופא הווטרינר המפקח במפעל הפסדים אשר הוסמך על פקודת מחלות בעלי חיים (נוסח חדש), תשמ"ה – 1985 ותקנות מחלות בעלי חיים (פסדים), תשמ"א - 1981.
6. פסולת - חלקי גופה שלא נועדו למאכל אדם וכן ביצי דגירה וחלקיהן המיועדים להשמדה.
7. פסדים - גופה או נבלה כמשמעותם בפקודה וכן פסולת ואפרוחים בני יום המיועדים להשמדה.
8. מפעל פסדים – מפעל המיועד להפקת מוצרים מפסדים.
9. אי-התאמה – אי עמידת מפעל הפסדים בדרישות הפיקוח על פי התקנות ונהלי הפיקוח הווטרינרי.
10. פעולה רגולטורית – כל פעולה הננקטת על ידי הווטרינר המפקח על מנת להבטיח עמידתה של מפעל הפסדים בדרישות התקנות. לדוגמא, עצירת קו ייצור, סימון ומניעת שימוש באזור, בציוד או מניעת שחרור מוצרים עד תיקון הליקויים.
11. הישנות הליקוי – סוג ליקוי אשר התגלה בעבר באותו מקום או במקומות או נסיבות אחרים וחוזר על עצמו יותר מפעמיים תוך תקופה של שלושה חודשים או פחות.
12. אתר הפיקוח הווטרינרי - אתר אינטרנט שכתובתו <http://foodinspection.org/>.

**VIII. נספחים:**

1. נספח מס' 6.6.0 A – טופס דו"ח ביקורת על ידי הווטרינר המפקח על מפעל פסדים
2. נספח מס' 6.6.0 B – טופס יומן קבלת חומר גלם
3. נספח מס' 6.6.0 C – טופס יומן אספקת תוצר מוגמר
4. נספח מס' 6.6.0 D – חלופות ליישום במפעל פסדים (עפ"י EC 142/2011, Annex IV, chapter III)



## משרד החקלאות ופיתוח הכפר

### השירותים הווטרינריים ובריאות המקנה בית-דגן

#### הפיקוח על מוצרים מהחי

5. נספח מס' 6.6.0 E – דו"ח חודשי לריכוז כמויות חומר גלם ותוצר מוגמר  
 6. נספח מס' 6.6.0 F – "תג עיכוב/פסילה"  
 7. נספח מס' 6.6.0 G – השימוש באתר הפיקוח הווטרינרי

#### IX. רקע:

##### פקודת מחלות בעלי חיים (נוסח חדש), תשמ"ה – 1985 מחייבת בין השאר:

8. (א) מת בעל חיים ממחלה או הומת לפי הוראות סעיף 7, רשאי קצין מחוז או רופא וטרינר ממשלתי או מפקח לתת הוראות לעניין קבורתם, השמדתם או סילוקם של גוויית בעל החיים ושל כל רפד, פרש או מספוא שאתם היה לבעל החיים האמור מגע, או שנחשפו בדרך אחרת להידבקות במחלתו או לזיהום ממנה.
9. (ב) רופא וטרינר ממשלתי רשאי לאסור על כל אדם המתתו של בעל חיים הנמצא בטיפול לפי סעיף קטן (א), או בטיפולו של רופא וטרינר, או בטיפול וטרינרי אחר, או הנמצא בתקופת הסגר, וכן רשאי הוא לאסור את השימוש בדבר המופק מבעל חיים כאמור, לרבות חלב, לתקופה שימצא לנכון להורות, או להתיר המתה או שימוש כאמור בכפוף לתנאים שימצא לנכון.
10. (א) רופא וטרינר ממשלתי או מפקח רשאי להורות לבעל או לתופש של מקום או מבנה שבו הוחזק או נמצא בעל חיים נגוע או שהוא חושד שהוא נגוע במחלה, כי ינקה או יחטא את המקום או המבנה או יגרום לכך, באופן ובזמן שיציין.
- (ב) רופא וטרינר ממשלתי או מפקח רשאי להורות לבעלו של חפץ ששימש לצרכי בעל חיים כאמור בסעיף קטן (א) או סביבו, או להעברתו או להעברת דבר המופק ממנו, או למי שיש לו החזקה או שליטה בחפץ כאמור, כי ינקה או יחטא את החפץ, או יגרום לכך, באופן ובזמן שיציין.
- (ג) סבור רופא וטרינר ממשלתי שמצבו של מקום, מבנה או חפץ הנזכרים בסעיפים קטנים (א) ו-(ב) הוא כזה שניקוו או חיטויו לא יועילו למניעת התפשטות מחלה, רשאי הוא –
- (1) לאסור על הבעל או התופש במקום או במבנה החזקת בעלי חיים בהם, או מתן רשות לאדם אחר לעשות כן, לתקופה שימצא לנכון;
- (2) לאסור על הבעל או המחזיק או בעל השליטה בחפץ שימוש בו לצרכי בעל חיים או סביבו או להעברתו או להעברת דבר המופק ממנו, או מתן רשות לאדם אחר לעשות כן, לתקופה שימצא לנכון;
- (3) להתנות מעשה כאמור בפסקאות (1) ו-(2) כפי שימצא לנכון.
20. (א) ההוראות הבאות יחולו על אזורים נגועים, בכפוף לאמור בסעיף קטן (א):
- (1) לא יכניס אדם בעל חיים לאזור ולא יוציאו ממנו אלא בהיתר בכתב של רופא וטרינר ממשלתי ובהתאם לתנאים שבהיתר;
- (2) לא יעזוב אדם את האזור אלא אם כן מילא אחר ההוראות, הכלליות או המיוחדות, שנתן רופא וטרינר ממשלתי או מפקח למניעת התפשטותה של מחלה;
- (3) לא יוצא מן האזור חפץ ששימש לצרכי בעל חיים נגוע או חשוד כנגוע במחלה, עליו או על גופו או סביבו, או להובלתו של בעל חיים כזה או להובלת דבר המופק ממנו, אלא בהיתר בכתב מאת רופא וטרינר ממשלתי ובהתאם לתנאיו;
- (7) מת בעל חיים ממחלה, ישרוף בעלו מיד את גוויתו או יקבור אותה בעומק שלא יפחת משני מטרים מתחת לפני הקרקע; אולם רופא וטרינר ממשלתי רשאי לאשר העברת הגוויה לכל מקום כדי להפכה למזון לבעלי חיים או למוצר אחר ולקבוע תנאים לכך.

##### תקנות מחלות בעלי חיים (פסדים), תשמ"א – 1981, מחייבות בין השאר:

5. לא ייתן המנהל היתר להפעלת מפעל פסדים אלא אם הוכח להנחת דעתו כי המפעל פועל בתהליך המשמיד כל גורמי מחלה בפסדים.
6. לא יוקם בתחום מפעל פסדים או בשטח הסמוך לו כל מיתקן או מבנה שהקמתו לא אושרה מראש בידי המנהל.
7. מצא המנהל כי המבנה והמיתקנים במפעל הפסדים אינם מתאימים לייעודם, יורה לאחראי למפעל הפסדים לבצע תוך מועד שהוא יקבע, תיקונים הדרושים לשם הפעלתו התקינה (להלן – התיקונים הדרושים) והאחראי למפעל הפסדים חייב לבצע את התיקונים הדרושים.
10. מפעל פסדים יוחזק בכל עת במצב נקי ויקוימו בו סידורי תברואה נאותים.
11. (א) האחראי למפעל פסדים יעסיק עובדים בעלי כישורים מתאימים ובמספר מספיק לאחזוקתו ולהפעלתו התקינה של המפעל.
12. (א) לא יבצע אחראי למפעל הפסדים הוראה מהוראות תקנות 4 עד 11 רשאי המנהל להורות על הפסקת הפעלתו של המפעל עד למילוי ההוראה.
- (ב) על הוראת המנהל כאמור בתקנת משנה (א), רשאי האחראי למפעל הפסדים לערור תוך 30 יום מיום קבלתה לפני ועדת ערר שמונתה לפי תקנת משנה (ג).
- (ג) שר החקלאות ימנה ועדת ערר של שלושה לעניין תקנה זו.
- (ד) הודעה על מינוי הועדה ועל הרכבה תפורסם ברשומות.



## משרד החקלאות ופיתוח הכפר השירותים הווטרינריים ובריאות המקנה בית-דגן הפיקוח על מוצרים מהחי

13. (א) רופא וטרינרי של רשות מקומית, שאושר בידי המנהל יפקח על חיסול פסדים ועל מפעל פסדים בהתאם להוראותיו של המנהל.
- (ב) רופא וטרינרי רשאי כאמור בתקנת משנה (א) להתיר, לדחות או לאסור הפקת מוצרים מפסדים או הוצאתם מתחום מפעל הפסדים.
14. (א) אדם המחזיק בבעל חיים שמת מסיבה כלשהי למעט שחיטה, חייב לעשות אחד מאלה תוך 24 שעות:
- (1) לקבור או לשרוף את נבלתו במקום שקבעה הרשות המקומית בהתאם לתקנת משנה (ב);
  - (2) להביאה לתחנת איסוף;
  - (3) להביאה למפעל פסדים באמצעי הובלה שקבעה לכך הרשות המקומית ובהתאם להוראות המנהל.
- (ב) רשות מקומית תקבע באישור המנהל אתר לקבורת בעלי חיים או למשרפה או למפעל פסדים וכן תחנות לאיסוף פסדים.
17. לא ימכור אדם ולא יציע למכירה, פסדים אלא למפעל פסדים שאישר המנהל.

הפסקאות בתקנות המצוטטות לעיל קובעות במפורש כי האחריות לשמירה על המשטר ההיגייני הנאות במפעל הפסדים, הינה בידי הנהלת מפעל הפסדים ועל הפיקוח הווטרינרי במפעל חלה החובה לוודא ולהקפיד כי אחריות זו תיושם במלואה.

### תקנות מחלות בעלי חיים (האבסה), תשס"א – 2001, מחייבות בין השאר:

2. (ב) לא יאביס אדם עופות המשמשים לייצור מאכל לאדם —
  - (1) בחלבון וקמחים שהופקו —
  - (א) מיונקים, למעט חלבון המצוי בחלב ובמוצריו ובדיקלציום פוספט;
  - (ב) מעופות ומדגים, אלא אם כן המפעל שבו הופקו אושר בידי מנהל השירותים הווטרינריים במשרד החקלאות ופיתוח הכפר;
  - (ג) מפגרי עופות;
  - (2) בזבל יונקים.
  - (ג) לא יאביס אדם יונקים המשמשים לייצור מאכל אדם —
  - (1) בחלבון וקמחים שהופקו מבעלי חיים, למעט חלבון המצוי בחלב ובמוצריו ובדיקלציום פוספט;

הפסקאות בתקנות המצוטטות לעיל קובעות במפורש כי ניתן להאביס עופות למאכל אדם באמצעות חלבון וקמחים שהופקו מעופות ומדגים, במפעל המאושר לכך ע"י המנהל, ושאינן להשתמש בקמחים אלו להאבסת יונקים.

### X. עקרונות:

1. בעל מפעל הפסדים אחראי על:
  - 1.1. יישום המשטר ההיגייני על משטחי העבודה והציוד הבאים במגע ישיר עם תוצרי הפסדים (קמח ושמן) לכל אורך תהליך ייצורם.
  - 1.2. יישום המשטר ההיגייני על משטחים בסביבת הייצור (ניקיון והדברת החצר; תקינות ניקיון וחיטוי המבנה, תקינות הרצפות, קירות, תאורה, אוורור, צנרת תעלות ניקוז, מערכת הספקת מים, שירותים ומלתחות, ציוד ומכשירים).
  - 1.3. פעולות הדברה, פעולות ניקוי וחיטוי, התנהגות והיגיינה אישית של העובדים.
2. כל חריגה במשטר ההיגייני במשטחי עבודה והציוד הבאים במגע ישיר עם המוצר מחייבת דיווח ללא דיחוי ע"י הווטרינר המפקח במפעל הפסדים.
  - 2.1. חריגות במשטר ההיגייני בסביבת הייצור נחלקות לשתי קטגוריות:
    - 2.1.1. חריגות המחייבות טיפול לאתגר, רובן ככולן חריגות המסכנות במישור המוצר המעובד.
    - 2.1.2. חריגות אשר הטיפול בהן מאפשר מתן פרק זמן קצוב ומחייב להשלמתן (אינן גורמות לזיהום המוצר המעובד).
  3. בכל מפעל פסדים ימונה רופא וטרינר מפקח עפ"י סעיף 13 (א) לתקנות מחלות בעלי חיים (פסדים), תשמ"א – 1981, ל 20% משרה (9 שעות שבועיות). הרופא הווטרינר המפקח יבצע את הביקורות השבועיות ב 2 פעימות (4.5 שעות לביקורת). הביקורות יבוצעו בצורה אקראית ללא הודעה מוקדמת ובשעות שונות ביממה, דבר המבטיח את חלוקת הביקורת לאורך שעות העבודה השונות במפעל.
  4. על הרופא הווטרינר לבצע בדיקה אישית ואכיפה של יישום הסטנדרט ההיגייני במתקני המפעל ועמידתו בדרישות התקנות בכל סביבות הייצור לרבות ביצוע ע"י ההנהלה של פעולות מתקנות (בעת הצורך).
  5. כל חריגה במשטר ההיגייני במשטחי עבודה והציוד הבאים במגע ישיר עם המוצר מחייבת דיווח בעל פה ובכתב ע"י הווטרינר המפקח במכון למנהל המכון.
  6. על הווטרינר המפקח לדאוג לקבלת חומר הגלם בליווי תעודה וטרינרית. הגעת חומר גלם ללא תעודה וטרינרית תדווח למנהל המכון ולרופא המרחבי.
  7. על הווטרינר המפקח להקפיד על מהות חומר הגלם, ולמנוע הגעת חומר גלם ממוצא יונק למכון הפסדים, כחלק מהפיקוח על מניעת מחלת ספגת המוח (BSE), ומניעת TSE באופן כללי.



## משרד החקלאות ופיתוח הכפר

### השירותים הווטרינריים ובריאות המקנה בית-דגן

#### הפיקוח על מוצרים מהחי

8. במידה והמכון הפסדים מפיק חומר גלם להאבסת בעלי חיים מיועד למאכל אדם, אין להכניס לתחמום עופות מתים אשר לא עברו בדיקת טרם השחיטה ע"י הרופא הווטרינר המפקח במשחטה.
9. באחריות הווטרינר המפקח לדאוג לשלמות תהליך ייצור המוצר המעובד. עליו לדאוג לאימות התהליך, ניטורו ותיעוד הניטור.
10. אחריות הנהלת המכון הוגדרה באופן כללי ויישומה בפועל ייבחן פעמיים בשבוע, בידי הווטרינר המפקח, במהלך הביקורת אותה הינו מבצע.
11. וטרינר מרחבי אשר הובא לידיעתו בכתב כי הנהלת המכון אינה עומדת בדרישות התקנות והנהלים ייפגש בהקדם עם מנהל המכון לליבון מקור הליקויים. בסיום הפגישה יעביר המלצותיו להמשך טיפול בנושא זה לידיעת מנהל המחלקה לפיקוח על מוצרים מהחי.

#### **XI. השיטה:**

1. קבלת חומר הגלם:
  - 1.1. חומר הגלם יגיע במכולה אטומה ונקיה למכון הפסדים, על מנת למנוע זיהום ביולוגי בזמן הובלה. במידה והתנאים בנוהל לא נאכפים, הנהלת המכון פסדים הודיע מיידית לרופא וטרינר מפקח.
  - 1.2. באחריות הנהלת המפעל לקבל חומר גלם ממקור ידוע ומאושר על ידי השלט ובליווי תעודה ווטרינרית עם חותמת וחתמה של הרופא הווטרינר המפקח במקום ממנו היגיע החומר הגלם.
  - 1.3. בתום פריקת חומר הגלם, יש לדאוג לניקיון וחיטוי המשאית משיירים ולניקיון אולם הקבלה.
  - 1.4. ינוהל יומן המתעד קבלת חומר גלם עפ"י הטופס בנספח 6.6.0 B.
  - 1.5. אין לעבד תרמי חומר גלם המכיל גילון, לטקס או גופים זרים אחרים.
  - 1.6. על מנהל המפעל לדאוג לכוח אדם מספק לביצוע הפעולות הנ"ל.
  - 1.7. על הווטרינר המפקח לבדוק במיוחד את עמידת ההנהלה בדרישות קבלת חומר הגלם על פי הסעיפים דלעיל ולבצע ניטור/אימת של פעולות אלו.

#### **2. ניקיון המתקן וסניטיציה:**

- 2.1. על הרופא הווטרינר (במקרים מסוימים ולאחר קבלת אישור ע"י הרופא המרחבי) לבדוק אישית ולאמת רמת הניקיון וההתנהלות ההיגיינית בכל מתקני מפעל הפסדים ועמידתו בדרישות.
- 2.2. הרופא הווטרינר יבדוק את כל האגפים המצוינים בו. עליו להתמקד בניקיון כללי של כל המתקן, מתקנים סניטריים ותחזוקת המבנה והציוד. עליו לשים לב במיוחד לכל משטחי עבודה הבאים במגע ישיר עם המוצר או שעלולים לזהם את המוצר באופן צולב. כמו כן, עליו לשים לב לניקיון סביבת המתקן וגידורו התקין לצורך מניעת כניסת בעלי חיים ומזיקים. על הרופא הווטרינר לדאוג לאימות ניקיון המתקן על כל חלקיו ועל תיעודו.

#### **III. תחזוקה ותשתית:**

- במסגרת אימות מערך יישום הסטנדרט ההיגייני יבדקו באזורי הבדיקה כל הנושאים הרלוונטיים הבאים:
1. ניקיון ותחזוקת החצר בסביבת מפעל הפסדים
  2. תקינות המבנה
  3. תאורה
  4. אוורור
  5. צנרת וניקוז
  6. מערכת אספקת מים
  7. מלתחות ושירותים
  8. ציוד ומכשירים
  9. היגיינה אישית של עובדים.
  10. הדברה
  11. ניקוי וחיטוי משטחי עבודה של ציוד ומכשירים הבאים במגע ישיר ומשטחים שאינם באים במגע ישיר עם המוצר.

#### **IV. תהליך:**

1. המפעל ייבחר ביישום חלופה (מתוך נספח 6.6.0 D) לייצור המוצר הסופי. על המפעל לעמוד בתנאים המצויים בחלופה.



## משרד החקלאות ופיתוח הכפר

### השירותים הווטרינריים ובריאות המקנה בית-דגן

#### הפיקוח על מוצרים מהחי

2. על המפעל לדאוג לרישום נהלי עבודה, תיעוד ביצועם ודרכי ניטור הביצוע.
3. הווטרינר המפקח יבדוק תיעוד וניטור של החלופה והנהלים המתקיימים במפעל (כולל דרישה לפעולות מתקנות במידה ומתגלים ליקויים), בדגש על מניעת זיהום צולב וכיול מכשירי המדידה.

#### V. טיפול בחומר מוגמר:

1. על המפעל לדאוג למניעת זיהום המוצר המוגמר ולתעד זאת.
2. מפעל הפסדים ידאג לתיעוד כמויות התוצר המוגמר בטופס "יומן כמויות תוצר מוגמר" המצוי בנספח 6.6.0 C.
3. מפעל הפסדים יאגד בטופס אחיד נתוני כמויות חומר גלם ונתוני תוצר מוגמר חודשיים בטופס "דו"ח חודשי לריכוז כמויות חומר גלם ותוצר מוגמר" המצוי בנספח 6.6.0 E.
4. טופס זה יאומת אחת לחודש ע"י הרופא הווטרינר המפקח, וישלח לר.ו.ר לפיקוח על מוצרים מן החי.
5. כלי הרכב להובלת תוצר מוגמר חייב לעבור ניקוי וחיטוי במפעל הפסדים לפני הובלה למניעת התפשטות מחלות מזדבקות. על הרופא הווטרינר המפקח לאמת קיום דרישה זו.

#### VI. דיגום תוצר מוגמר:

1. הווטרינר המפקח ידגום את התוצר המוגמר (קמח עופות, קמח נוצות, שמן) אחת לשבוע, ואת הבדיקות ישלח למעבדה המוסמכת על ידי השירותים הווטרינריים.
2. התוצר הסופי ידגם לגורמים הפתוגניים הבאים:
  - א. סלמונלה (*Salmonella spp.*) – הדרישה הינה שלא תמצא כלל ב 25 ג' תוצר, כאשר:  
 $n=5, c=0, m=0, M=0$
  - ב. אנטרובקטריה (*Enterobacteriaceae*) – הדרישה הינה  $n=5, c=2, m=10, M=300$  ב 1 ג' תוצר.
  - ג. קלוסטרידיום פרפרינג'ס (*Clostridium perfringens*) – הדרישה הינה שלא ימצא כלל ב 1 ג' תוצר.  
 $n$  – מספר הדוגמאות הנלקחות.  
 $m$  – ערך סף לכמות הבקטריה בדגימה. תוצאה טובה הינה כאשר כמות החיידקים בכל הדגימות לא עולה על  $m$ .
  - M – ערך מקסימאלי למספר החיידקים. תוצאה נחשבת בלתי מספקת כאשר מספר החיידקים בדגימה אחת או יותר הינו M או גבוה מזה.
  - c – מספר הדגימות בהן מותר שכמות החיידקים תנוע בין  $m$  ל M. הדגימות יחשבו תקינות במידה והספירה החיידקית של שאר הדגימות תהיה  $m$  או פחות מערך זה.

#### VII. תהליך הבדיקה ומילוי טפסים:

1. בתחילת כל יום עבודה, הרופא הווטרינר ייעזר באתר הפיקוח הווטרינרי (ראה בנספח מס' 6.6.0 G) ויבחר באופן אקראי 6 נושאים לבדיקה בין רשימת הנושאים על פי הנספח מס' 6.6.0-A-1.
2. בטרם צאתו לבדיקת מפעל הפסדים יצטייד הווטרינר המפקח באמצעים הבאים:
  1. טופס לרישום ממצאי הבדיקה (ראה בנספח מס' 6.6.0-A-2);
  2. פנס להארת מקומות חשוכים במהלך הבדיקה;
  3. תג עיכוב/פסילה (ראה בנספח 6.6.0 F).
3. ממצאי הבדיקה יתועדו על גבי טופס לרישום ממצאי הבדיקה (ראה דוגמא בנספח מס' 6.6.0-A-2).
4. לא מצא הרופא הווטרינר המפקח ליקויים באזור הנבדק יירשם על גבי הטופס בעמודה הראשונה "ליקויים שאובחנו ע"י המבקר" המילה "תקין".
5. באם הממצא לא היה תקין יפרט הרופא הווטרינר המפקח את מהות הבעיה בעמודה "ליקויים שאובחנו ע"י המבקר" וירשום הנחיותיו לטיפול הליקוי בעמודה השנייה "הנחיות המבקר לתיקון הליקויים". בנוסף ה ר.ו. המפקח ימלא באמצעות האתר הפיקוח הווטרינרי טופס אי התאמה (על פי הנוהל מס' 3.0.7). בעמודה השלישית "אי התאמה מספר" ירשום הרופא המפקח במפעל הפסדים את מס' האי התאמה (לאחר מילוי ועל פי הנרשם בטופס בנספח 6.6.0-A).
6. באם בנסיבות מיוחדות לא נבדק אזור מסוים הרופא הווטרינר יציין בעמודה הראשונה בטופס ("ליקויים שאובחנו ע"י המבקר") המילים "לא נבדק".
7. הטופס "אי התאמה" החתום ע"י כל הגורמים האחראיים על המפעל יוחזר לידי הווטרינר המפקח למעקב.
8. מחובתו של הווטרינר המפקח לאמת ביצוע הפעולות המתקנות במועד שנקבע או בהקדם האפשרי ולשמור את הטופס בתיק נפרד למעקב ובדיקה.
9. לא ביצעה הנהלת מפעל הפסדים או נציג מטעמה את הפעולות המתקנות במועד שצוין על גבי הטופס אי התאמה, ינפיק הווטרינר המפקח טופס אי התאמה חדש בנושא אי ביצוע ההוראות.



## משרד החקלאות ופיתוח הכפר השירותים הווטרינריים ובריאות המקנה בית-דגן הפיקוח על מוצרים מהחי

10. ראה וטרינר מפקח כי למרות חריגות חוזרות ביישום הסטנדרט ההיגייני אין המפעל נוקט בפעולות המנע הנדרשות למניעת הישנותם, יודיע לרופא מרחבי בכתב על פי הנוהל 3.0.7.
11. תיעוד הפעולות הקשורות לעבודה ואימות ע"י הרופא הווטרינר יישמר בתיקיות נפרדות על פי הנושאים הבאים:
  - 11.1. טפסי אימות ע"י הרופא הווטרינר המפקח במכון פסדים (נספח 6.6.0 A).
  - 11.2. טפסי אי התאמה כולל כל תיעוד המעקב על התיקון של כל הליקויים וסגירה של האי התאמה בעת סיום כל הפעולות המתקנות על פי נוהל 3.0.7.
  - 11.3. תעודות וטרינריות וטופס יומן קבלת חומר גלם (נספח 6.6.0 B).
  - 11.4. דוחות חודשיים (נספח 6.6.0 E).
  - 11.5. בדיקות מעבדה ע"פ נושא.

ב ב ר כ ה  
  
ד"ר סרחיו דולב  
ר.ו. ראשי לפיקוח על מוצרים מן החי

העתקים:

- ר.ו. מרחביים
- רופאים וטרינרים מפקחים במכונני פסדים
- מנהלי מכונני פסדים
- רופאים וטרינרים מפקחים על משחטות לייצוא ולשיווק מקומי
- מנהל מערכות בטיחות מזון והדרכה
- ע. ר.ו.ר - אחראית על עדכון וכתובת נהלים



## משרד החקלאות ופיתוח הכפר השירותים הווטרינריים ובריאות המקנה בית-דגן הפיקוח על מוצרים מהחי

נספח מס' 6.6.0-A  
1. נושאים לבדיקה על ידי הווטרינר המפקח במפעל פסדים

סוג המפעל: מפעל פסדים  
סעיף: BP. פסדים

חפש

מס' סידורי	שם הנושא
1	נקיון וחיטוי של משאיות
2	תקינות המשאיות (אטימה)
3	ניקיון וסדר בחצר
4	הדברה מכרסמים ומעופפים
5	פריקת חומרי גלם במתקן מקורה
6	קבלת חומרי גלם בליווי תעודה וטרינרית ורישום ביומן(כולל מס משאית)
7	מניעת זיהום כימי ופיזי (לטקס, פלסטיק וכימיקלים שונים)
8	מגרסת (רדוקציה) חומרי גלם, בדיקת תקינות והתאמה לחלופה בתדירות יומית.
9	תקינות ציוד מדידה של תהליך הבישול. תחזוקה וכיול הציוד.
10	קבלת חומר גלם מבעלי כנף בלבד
11	עמידה ותנאי החלופה
12	תנאי איחסון חומרי גלם
13	תיעוד נתוני העיבוד (טמפרטורה, לחץ וזמן) כולל פעולות מתקנות אם היו
14	הפרדות אזורי הייצור השונים. אזור נקי ואזור מזוהם.
15	נקיון איזור העיבוד
16	מניעת זיהום תוצ"ג
17	מניעת ריחות וטיפול בגזים המיוצרים בתהליך העיבוד
18	בדיקות מעבדה: מעבדה מאושרת, תדירות הדגימה, תעוד התוצאות, פעולות מתקנות אם היו

הדפסה

חזור לדרך הראשי



# משרד החקלאות ופיתוח הכפר

## השירותים הווטרינריים ובריאות המקנה בית-דגן

### הפיקוח על מוצרים מהחי

## 2. טופס דו"ח ביקורת על ידי הווטרינר המפקח על מפעל פסדים

Microsoft Internet Explorer provided by Moag.gov.il  
http://foodinspection.org/DomSlaughter/verificationfm.aspx

טופס אימות וטרינרי

הודו כדף הראשי

משרד החקלאות ופיתוח הכפר  
השירותים הווטרינריים ובריאות המקנה  
הפיקוח על מוצרים מהחי

טופס מס' 51090

שם המפעל: \_\_\_\_\_  
תאריך הבדיקה: \_\_\_\_\_  
שם המנהל: \_\_\_\_\_

מפעל פסדים ERSI: \_\_\_\_\_  
08/09/2014

מס' פיקוח וטרינרי: 604  
שעת התחלת הבדיקה: 11:24

סעיף לבדיקה	ליקויים שאובחנו ע"י המבקר	הנחיות המבקר לתיקון הליקויים	אי התאמה מספר
1. נקיון וחיטוי של משאיות			
2. תקנות המשאיות (אטימה)			
3. הדברה מכרסמים ומעופפים			
4. קבלת חומר גלם מבעלי כנוף בלבד			
5. תקנות ציוד מדידה של תהליך הבישול. תחזוקה וכולי הציוד.			
6. עמידה ותנאי החלופה			

שם הבדוק: \_\_\_\_\_  
חתימת הבדוק: \_\_\_\_\_

שעה סיום הבדיקה: \_\_\_\_\_

Start | 11:26 | 08/09/2014





**משרד החקלאות ופיתוח הכפר**  
**השירותים הווטרינריים ובריאות המקנה בית-דגן**  
**הפיקוח על מוצרים מהחי**

**נספח 6.6.0 B**  
**טופס יומן קבלת חומר גלם**

שם מפעל הפסדים:

מספר מפעל הפסדים:

תאריך	שעה	מספר משאית	שם הנהג	מספר תעודה ווטרינרית	כמות פסדים	בדיקת משאית *	שם מקבל הסחורה	חתימת מקבל הסחורה



**משרד החקלאות ופיתוח הכפר**  
**השירותים הווטרינריים ובריאות המקנה בית-דגן**  
**הפיקוח על מוצרים מהחי**

**נספח C 6.6.0 - טופס יומן אספקת תוצר מוגמר**

שם מפעל הפסדים:

מספר מפעל הפסדים:

תאריך	שעה	מספר משאית	סוג החומר*	שם הנהג	כמות החומר מוגמר (ק"ג)	שם מעמיס הסחורה	בדיקת משאית **	מכון תערובת ייעודי	חתימת מעמיס הסחורה

\* יש לציין סוג החומר: קמח נוצות, קמח בשר עוף, שמן.  
 \*\* יש לציין האם המשאית נקייה ואטומה. במידה ומצב המשאית לא עונה על הקריטריונים המוגדרים בנהל, יש ליצור קשר באופן מיידי עם הרופא הווטרינר המפקח



**משרד החקלאות ופיתוח הכפר**  
**השירותים הווטרינריים ובריאות המקנה בית-דגן**  
**הפיקוח על מוצרים מהחי**

**נספח 6.6.0 D**  
**חלופות ליישום במפעל פסדים (עפ"י EC 142/2011, Annex IV, chapter III)**

**I חלופה**

1. רדוקציה – חלקיקים המיועדים לעיבוד שגודלם גדול מ 50 מ"מ, יעברו רדוקציה לחלקיקים שגודלם קטן מ 50 מ"מ. יעילות הציוד ותקינותו תיבדק פעם ביום, ובדיקה זו תתועד. ליקוי בפעילות המכשיר דורש תיקון מיידי.
2. זמן, טמפרטורה ולחץ – פסדי עופות עם גודל חלקיקים קטן מ 50 מ"מ יחוממו לטמפרטורת ליבה של לפחות 133 מעלות צלזיוס, למשך לפחות 20 דקות רצופות, בלחץ של לפחות 3 bars (3 אטמוספירות). העלאת הלחץ תבוצע ע"י שימוש בקיטור. התהליך יכול לשמש כהליך העיקרי או כהליך לפני/אחרי סטריליזציה.
3. החלופה הנ"ל יכולה להתבצע כהליך רצוף או באצוות.

**II חלופה**

1. רדוקציה - חלקיקים המיועדים לעיבוד שגודלם גדול מ 150 מ"מ, יעברו רדוקציה לחלקיקים שגודלם קטן מ 150 מ"מ. יעילות הציוד ותקינותו תיבדק פעם ביום, ובדיקה זו תתועד. ליקוי בפעילות המכשיר דורש תיקון מיידי.
2. זמן, טמפרטורה ולחץ - פסדי עופות עם גודל חלקיקים קטן מ 150 מ"מ יחוממו לטמפרטורת ליבה של לפחות 100 מעלות צלזיוס, למשך לפחות 125 דקות, לטמפרטורת ליבה של 110 מעלות צלזיוס למשך 120 דקות לפחות, וטמפרטורת ליבה גבוהה מ 120 מעלות צלזיוס למשך 50 דקות לפחות. ניתן להגיע לטמפרטורות הנ"ל בצורה רציפה או בצירוף מקרי של פרקי הזמן המצוינים.
3. על החלופה הנ"ל להתבצע באצוות.

**III חלופה**

1. רדוקציה – חלקיקים המיועדים לעיבוד שגודלם גדול מ 30 מ"מ, יעברו רדוקציה לחלקיקים שגודלם קטן מ 30 מ"מ. יעילות הציוד ותקינותו תיבדק פעם ביום, ובדיקה זו תתועד. ליקוי בפעילות המכשיר דורש תיקון מיידי.
2. זמן, טמפרטורה ולחץ – לאחר רדוקציה, החלקיקים יחוממו לטמפרטורת ליבה גדולה מ- 100 מעלות צלזיוס, למשך לפחות 95 דקות, לטמפרטורת ליבה גדולה מ 110 מעלות צלזיוס למשך 55 דקות לפחות, וטמפרטורת ליבה גבוהה מ 120 מעלות צלזיוס למשך 13 דקות לפחות. ניתן להגיע לטמפרטורות הנ"ל בצורה רציפה או בצירוף מקרי של פרקי הזמן המצוינים.
3. החלופה הנ"ל יכולה להתבצע כהליך רצוף או באצוות.

**IV חלופה**

1. רדוקציה – חלקיקים המיועדים לעיבוד שגודלם גדול מ 30 מ"מ, יעברו רדוקציה לחלקיקים שגודלם קטן מ 30 מ"מ. יעילות הציוד ותקינותו תיבדק פעם ביום, ובדיקה זו תתועד. ליקוי בפעילות המכשיר דורש תיקון מיידי.
2. זמן, טמפרטורה ולחץ – לאחר רדוקציה, החלקיקים יוכנסו למיכל אליו יוסיפו שומן ויחוממו לטמפרטורת ליבה גדולה מ- 100 מעלות צלזיוס, למשך לפחות 16 דקות, לטמפרטורת ליבה גדולה מ 110 מעלות צלזיוס למשך 13 דקות לפחות, טמפרטורת ליבה גבוהה מ 120 מעלות צלזיוס למשך 8 דקות לפחות, וטמפרטורת ליבה גדולה מ 130 מעלות צלזיוס למשך 3 דקות לפחות. ניתן להגיע לטמפרטורות הנ"ל בצורה רציפה או בצירוף מקרי של פרקי הזמן המצוינים.
3. החלופה הנ"ל יכולה להתבצע כהליך רצוף או באצוות.

**V חלופה**

1. רדוקציה – חלקיקים המיועדים לעיבוד שגודלם גדול מ 20 מ"מ, יעברו רדוקציה לחלקיקים שגודלם קטן מ 20 מ"מ. יעילות הציוד ותקינותו תיבדק פעם ביום, ובדיקה זו תתועד. ליקוי בפעילות המכשיר דורש תיקון מיידי.
2. זמן, טמפרטורה ולחץ – לאחר רדוקציה, על החלקיקים להיות מחוממים עד לקואגולציה, ואז לעבור דחיסה כך שהשומן והמים יצאו מהחומר החלבוני. לאחר מכן, על החומר החלבוני לעבור חימום כך שטמפרטורת ליבה גדולה מ 80 מעלות צלזיוס תשמר למשך לפחות 120 דקות, וטמפרטורת ליבה גדולה מ 100 מעלות צלזיוס תשמר למשך לפחות 60 דקות. ניתן להגיע לטמפרטורות הנ"ל בצורה רציפה או בצירוף מקרי של פרקי הזמן המצוינים.
3. החלופה הנ"ל יכולה להתבצע כהליך רצוף או באצוות.



**משרד החקלאות ופיתוח הכפר**  
**השירותים הווטרינריים ובריאות המקנה בית-דגן**  
**הפיקוח על מוצרים מהחי**

**נספח E 6.6.0 - דו"ח חודשי לריכוז כמויות חומר גלם ותוצר מוגמר**

שם מפעל הפסדים: [Yellow Box]

מספר מפעל הפסדים: [Yellow Box]

תאריך	כמות חומר גלם חודשית (טונות)	כמות תוצר חודשית (טונות)	אחוז ייצור (תוצר/חומר גלם)	חתימת מנהל מפעל הפסדים	חתימת רופא ווטרינר מפקח לאחר אימות	הערות



## משרד החקלאות ופיתוח הכפר השירותים הווטרינריים ובריאות המקנה בית-דגן הפיקוח על מוצרים מהחי

### נספח מס' F 6.6.0 תג עיכוב/פסילה

<p><b>פסול</b> <input type="checkbox"/></p> <p><b>מעוכב</b> <input type="checkbox"/></p> <p>מריט מעוכב/פסול: _____</p> <p>סיבה: _____</p> <p>שם סנפיק התג: _____</p> <p>שם מקבל התודעה: _____</p> <p>תאריך: _____</p> <p>שעה: _____</p> <p>מ"מ 227 ש"מ</p>	<p>משרד החקלאות השירותים הווטרינריים ובריאות המקנה</p> <p><b>פסול</b> <input type="checkbox"/></p> <p><b>מעוכב</b> <input type="checkbox"/></p> <p><b>הודעה:</b> <b>תג זה יוסר אך ורק</b> <b>בידי הפיקוח הווטרינרי</b></p> <p>המסור תג זה ללא היתר הווטרינרי המפקח עובר על חוק השימור ועל סיווג בריאות</p> <p>תג מספר: _____</p> <p>01.2004</p>
--	---



# משרד החקלאות ופיתוח הכפר

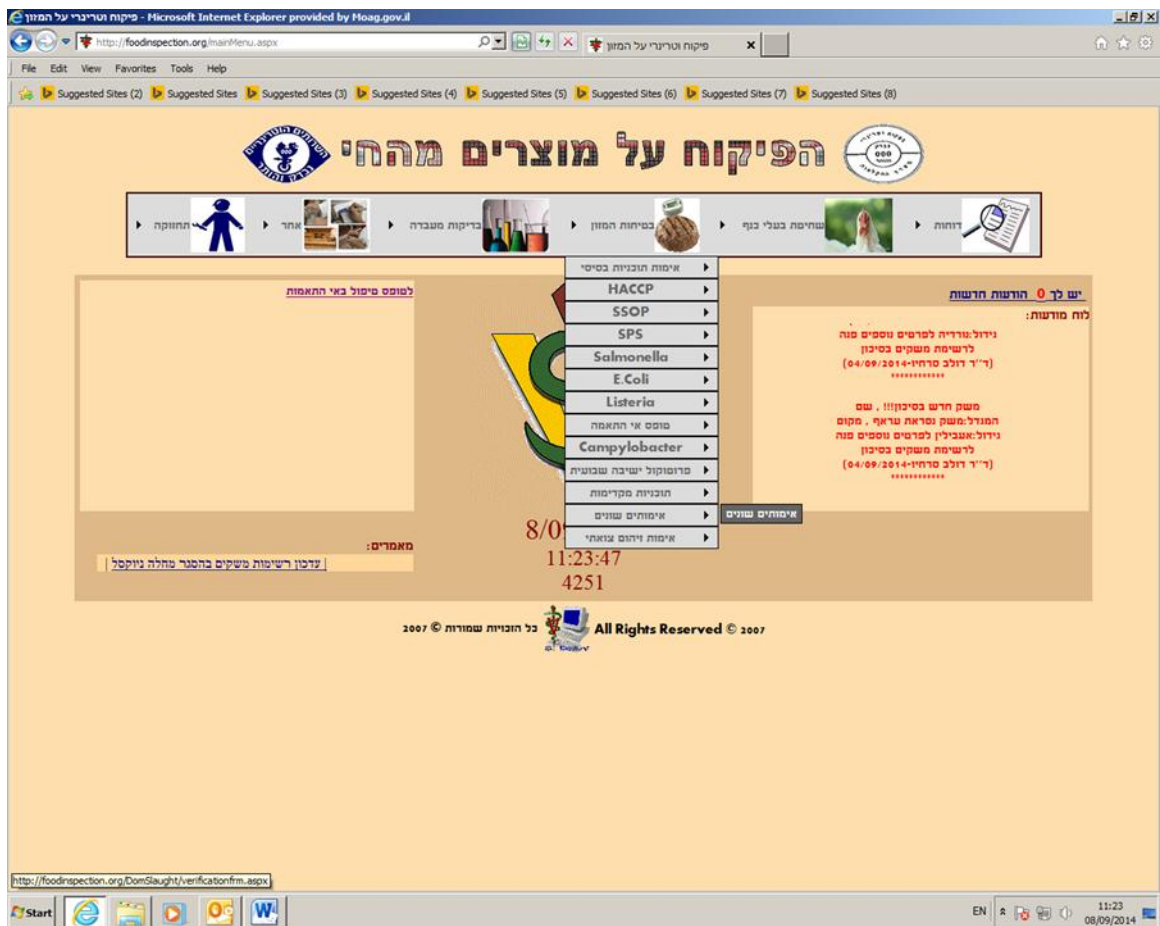
## השירותים הווטרינריים ובריאות המקנה בית-דגן

### הפיקוח על מוצרים מהחי

#### נספח מס' 6.6.0 G

השימוש באתר הפיקוח הווטרינרי

1- על הווטרינר המפקח לבחור בנושא בטיחות המזון ולאחר מכן לבחור (בין תת-הנושאים הקשורים לאימות) בשיווק מקומי וב-"בדיקה בטיחות מזון"





## משרד החקלאות ופיתוח הכפר השירותים הווטרינריים ובריאות המקנה בית-דגן הפיקוח על מוצרים מהחי

### 2. שמירת האימות

שם המפעל: הל יסכה

מופס אימות

מועד הבדיקה: במהלך העבודה

שעת הבדיקה: 11:08

תאריך הבדיקה: 30/01/2013

חזור לדף הראשי

**נשמר אימות חדש בהצלחה!!!**

לעודכן?	מס' סידורי	סימון	תאריך האימות	שעה	פרוצדורה	להדפיס?	למחוק?
<input type="checkbox"/>	1	5812	30/01/2013	04:00	במחקר עבודה	<input type="checkbox"/>	<input type="checkbox"/>
<input type="checkbox"/>	2	5837	30/01/2013	11:08	במחקר עבודה	<input type="checkbox"/>	<input type="checkbox"/>
<input type="checkbox"/>	3	5811	29/01/2013	21:00	בתחילת עבודה	<input type="checkbox"/>	<input type="checkbox"/>
<input type="checkbox"/>	4	5741	28/01/2013	00:06	בתחילת עבודה	<input type="checkbox"/>	<input type="checkbox"/>
<input type="checkbox"/>	5	5742	28/01/2013	04:00	במחקר עבודה	<input type="checkbox"/>	<input type="checkbox"/>
<input type="checkbox"/>	6	5687	27/01/2013	02:15	במחקר עבודה	<input type="checkbox"/>	<input type="checkbox"/>

All Rights Reserved © 2007

### 3. על הרופא הווטרינר להדפיס את הטופס הרצוי ולמלא אותו באופן ידני.

מופס

חזור לדף הראשי

משרד החקלאות ופיתוח הכפר  
השירותים הווטרינריים ובריאות המקנה  
הפיקוח על מוצרים מהחי

1026  
04:00

5812

שם המפעל: הל יסכה  
תאריך הבדיקה: 30/01/2013

שם פיקוח וטרינרי: \_\_\_\_\_  
שעת התחלת הבדיקה: \_\_\_\_\_

סעיף לבדיקה	לקיים שאובטח עלי העבקר	הנחית העבקר לזקרון הלקיים	אי התאמה מספר
1. המתנה בעלי חיים לשחיטה			
2. שימוש בחומר קקון וחיסוי מאשים			
3. שחיטת בעלי חיים כולל צער בעלי חיים			
4. אכזת הפתורה והוצאת חלקי פנים כולל מניעת זיהומים			
5. אכזת עבודה מוחלקת פירקים כולל מניעת זיהומים			
6. נקיון פלסטונים וכלים אחרים כולל חיסוי ושימוש של סטריליזטורים			

שם הבוקל: \_\_\_\_\_  
חתימת הבוקל: \_\_\_\_\_

שעה סיום הבדיקה: \_\_\_\_\_