

כתיבה: ראיף פאלח  
עריכה: עליזה ז'זק



גיליון מס' 5  
תשרי תשע"ה  
אוקטובר 2014

# מחירים ומדדים בחקלאות רבעון 2, אפריל-יוני 2014

## משרד החקלאות ופיתוח הכפר החטיבה למחקר, כלכלה ואסטרטגיה

הקריה החקלאית, דרך המכבים ראשון לציון, טל' 03 9485469, פקס' 03 9485810, e-mail: RaefF@moag.gov.il, © כל הזכויות שמורות, טל"ח

### קליק ואת/ה בפנים...

את הגיליונות הקודמים ניתן להוריד מאתר האינטרנט בכתובת:

[www.moag.gov.il/agri/yhidotmisrad/research\\_economy\\_strategy/madat\\_prices](http://www.moag.gov.il/agri/yhidotmisrad/research_economy_strategy/madat_prices)

לחץ כאן

כדי לקבל את הדו"ח בדואר האלקטרוני העברי/ את כתובתך אל: [dianal@moag.gov.il](mailto:dianal@moag.gov.il)

תודה!

### דו"ח זה... (6 עמודים)

בדו"ח זה דיווח על התפתחויות מדדי המחירים ברבעון השני (אפריל - יוני) של שנת 2014 לעומת אותה התקופה ב-2013, פער התיווך הקמעוני של פירות וירקות טריים נבחרים והיצוא במחצית הראשונה של שנת 2014.

### קריאה מהנה!

אזהרה:

החומר המובא בדו"ח נאסף ממקורות מידע שונים. החטיבה למחקר, כלכלה ואסטרטגיה אינה יכולה להבטיח שהמידע המסופק מדויק ואינה אחראית כנגד תביעות כלשהן בגין השימוש בו. אין לראות בגדר הנאמר בדו"ח המלצה.

מחירי התשומות ברבעון האחרון של 2013, היו מחירי התשומות בממוצע השנתי גבוהים ממחירי התשומות ב-2012 (טבלה מס' 1 בעמוד הבא).

מדד מחירי התשומות בגידולים צמחיים עלה ברבעון השני ב-2014 ב-0.5% בהשוואה לרבעון שני ב-2013, ומדד מחירי התשומות בבעלי חיים ירד ב-2.5% בהשוואה למדד ברבעון השני ב-2013. התייקרות משמעותית של התשומות ברבעון השני ב-2014 הייתה בסעיף "מים" 5.5%, לעומת הוזלה בסעיף "מספוא לבעלי חיים" ובסעיף "דשנים וזבלים".

בטבלה מס' 1 בעמוד הבא מוצגים מדדי מחירי התשומות בחקלאות ממוצע שנתי, רבעוני והשינוי במדדים ברבעון השני בשנת 2014 ו-2013 בהשוואה לשינוי בתקופות המקבילות בשנה הקודמת. תרשים מס' 2 מראה את התפתחות מדדי מחירי התשומות בשנים האחרונות.

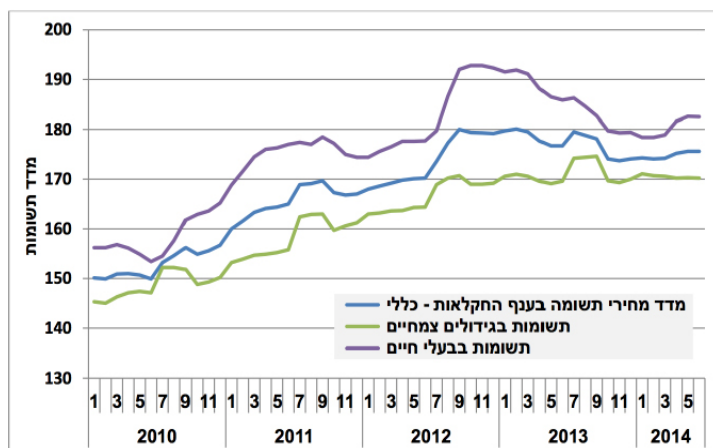
### מדד מחירי תשומות בחקלאות

מדד מחירי התשומות בחקלאות שלהלן מודד את השתנות מחירי התשומות בחקלאות ובכלל זה את התשומות העיקריות בענף בעלי חיים ובענפי הצומח. בתרשים מס' 1 מתואר השינוי בין הרבעון השני ב-2014 לרבעון השני ב-2013 בהשוואה לשינוי באותה התקופה בשנה הקודמת.

מדד מחירי התשומות הכללי בחקלאות ירד ברבעון השני בשנת 2014 בהשוואה לרבעון השני בשנת 2013 בכ-0.9%, לעומת עלייה של 4.1% באותה התקופה בשנת 2013 בהשוואה לשנת 2012. הירידה הושפעה בעיקר ממדד מחירי התשומות בבעלי חיים (ראה תרשים מס' 1).

מחירי התשומות החקלאיות עלו מאוד בשנת 2012 והמשיכו להיות גבוהים במשך רוב שנת 2013. למרות הירידה המשמעותית במדד

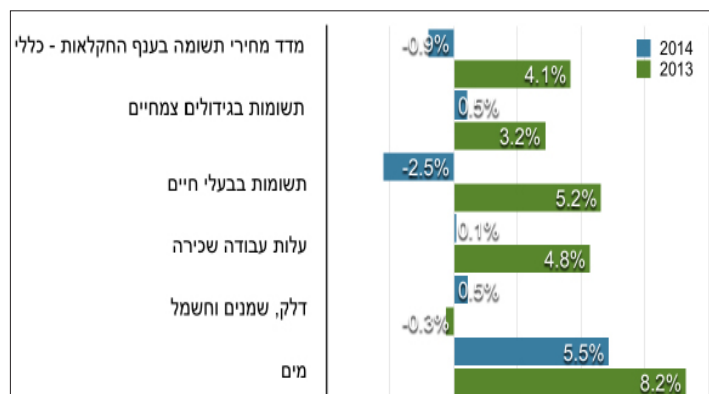
### תרשים מס' 2 : מדד המחירים של תשומות עיקריות בחקלאות - ינואר 2010 עד יוני 2014, בסיס: ממוצע 2000=100.0



מקור: הלמ"ס.

### תרשים מס' 1 : מדדי התשומות בחקלאות ברבעון השני בשנים 2013 ו-2014 בהשוואה לרבעון השני בשנה הקודמת

(בסיס: ממוצע 2000=100.0)



מקור: הלמ"ס.

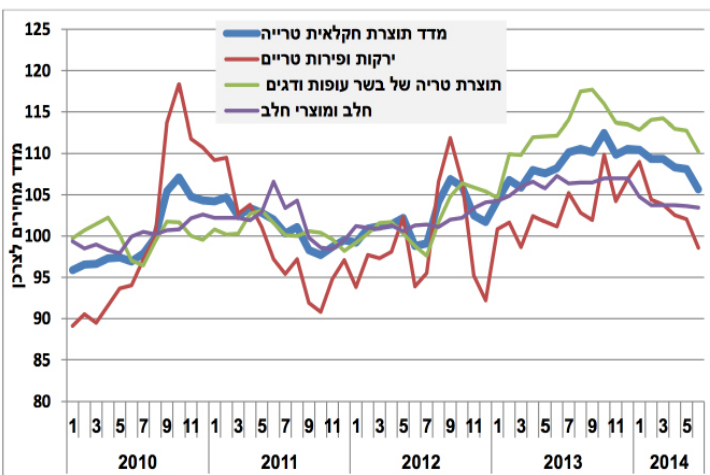
# מתירים ומדדים בתקלאות - רבעון 2, אפריל - יוני 2014

טבלה מס' 1: מדדי המחירים של התשומות בתקלאות והשינוי במוצעת המדד ברבעון השני (בסיס: ממוצע 2000=100.0)

שיעור שינוי רבעון שני ב-%		ממוצע מדד רבעון שני			ממוצע מדד שנתי			משקל	פריט/מדד
2014/2013	2013/2012	2014	2013	2012	2013	2012	2011		
-0.9	4.1	175.5	177.0	170.0	177.4	173.7	165.6	1000.0	מדד מחירי תשומות בתקלאות - כללי
-1.1	4.0	187.3	189.4	182.2	189.0	185.8	176.9	742.2	המדד, לא כולל שכר העובדים בתקלאות
									המדד לפי גידולים צמחיים ובעלי חיים
0.5	3.2	170.2	169.4	164.1	171.1	166.6	158.1	568.6	תשומות בגידולים צמחיים
-2.5	5.2	182.2	186.9	177.6	185.6	183.0	175.3	431.4	תשומות בבעלי חיים
									המדד לפי קבוצה ראשית
-4.5	7.5	210.4	220.3	205.0	216.7	214.6	204.4	214.7	מספוא לבעלי חיים
0.1	6.7	145.1	145.0	135.8	144.6	137.4	136.4	41.7	אפרוחים
1.2	1.3	130.3	128.8	127.1	129.2	127.1	123.0	22.8	זרעים, פקעות ושתילים
-8.8	5.3	234.5	257.0	244.1	252.2	250.8	229.7	27.0	דשנים וזבלים
1.6	4.8	127.1	125.2	119.5	125.9	120.6	119.8	33.3	חומרי הדברה
5.5	8.2	260.6	247.1	228.4	248.1	230.4	210.0	55.1	מים
0.5	-0.3	338.2	336.5	337.4	344.7	340.7	310.6	55.5	דלק, שמנים וחשמל
0.6	-0.4	129.4	128.6	129.1	128.6	129.7	125.3	45.8	חומרי אריזה ואריזות
-0.9	-1.8	174.2	175.8	179.0	176.9	179.2	172.7	35.0	חומרי בנייה למבנים חקלאיים וכיסיים פלסטיים
0.7	1.4	158.0	156.9	154.7	157.3	155.0	151.8	87.3	מכונות, רכב, ציוד, חלפים וכלי עבודה
0.1	4.8	141.4	141.3	134.8	143.9	138.9	133.0	257.8	עלות עבודה שכירה
1.0	1.7	141.9	140.5	138.1	140.6	137.7	134.6	36.4	הובלה שכורה
0.0	1.6	115.2	115.2	113.4	115.2	113.9	113.1	21.8	שירותים וטרינריים ותרופות
0.4	1.8	124.3	123.8	121.6	124.1	122.4	121.5	8.6	ביטוח
0.8	3.2	131.8	130.8	126.8	131.1	127.0	126.8	5.2	מסים ואגרות
2.0	0.2	132.9	130.3	130.0	131.4	129.9	127.4	9.0	דמי חכירה
1.3	-2.6	108.5	107.0	109.9	107.2	109.0	108.7	43.0	שונות (הנהלת חשבונות, שירותי מחשב, צרכי משרד וכד')

מקור: הלמ"ס.

## תרשים מס' 3: מדד תוצרת חקלאית טרייה והסעיפים הטיקריים במדד זה (בסיס: ממוצע 2010 = 100)



מקור: הלמ"ס.

נרשמו ירידות במדד ברבעון השני ב-2014 לעומת הרבעון השני ב-2013. לעומת זאת במדד מחירי הדגים הטרשים נרשמה עלייה.

בתרשים מס' 4 בעמוד הבא מוצגת ההשתנות במדדי המחירים לצרכן של פירות וירקות טריים, ביצים, חלב, בשר בקר טרי, עוף טרי ודגים טריים מינואר 2010 עד יוני 2014. (בסיס: ממוצע 2010 = 100.)

## מדד המחירים לצרכן בגין תוצרת חקלאית

בתרשים מס' 3 מוצגת השתנות מדדי המחירים לצרכן מינואר 2010 עד יוני 2014 (בסיס: ממוצע 2010 = 100). בתרשים השוואה בין מדד תוצרת חקלאית טרייה למדד ירקות ופירות טריים למדד תוצרת טרייה של בשר, עופות ודגים ולמדד חלב ומוצריו.

בטבלה מס' 2 מוצג פירוט השינויים במרכיבי מדד המחירים לצרכן בגין תוצרת חקלאית טרייה ברבעון השני של 2014 לעומת הרבעון השני של 2013 (בסיס: ממוצע 2010=100) בהשוואה לשינויים בתקופה המקבילה בשנה הקודמת.

לפי נתוני הלמ"ס ירד ברבעון השני בשנת 2014 מדד התוצרת החקלאית הטרירה ב-0.5% בהשוואה לרבעון השני בשנת 2013 לעומת עלייה של 0.8% במדד הכללי. מדד מחירי המזון (לא כולל ירקות ופירות) ברבעון השני בשנת 2014 בהשוואה לרבעון השני בשנת 2013 לא השתנה. בסעיף פירות וירקות טריים נרשמה ירידה של 0.7% ברבעון השני ב-2014 בהשוואה לרבעון השני ב-2013. כאשר הייתה הוזלה במחירי הירקות והעליה במחירי הפירות. מחירי הפירות והירקות הטרשים מושפעים מאוד מהתנודות בהיצע. בסעיף "תוצרת חקלאית טרייה של בשר, עופות ודגים" נרשמה ירידה של 0.1% במדד ברבעון השני ב-2014 בהשוואה לאותו רבעון ב-2013, גם בסעיפים "חלב ומוצריו", "ביצים" ו-"דבש".

**מדד תוצרת חקלאית טרייה** מתבסס על נתוני מדד המחירים לצרכן, אך אינו בר השוואה עם סעיף המזון וסעיף ירקות ופירות שבמדד, מאחר והוא כולל קבוצה חלקית בלבד מהפריטים הכלולים בסעיפים הנ"ל.

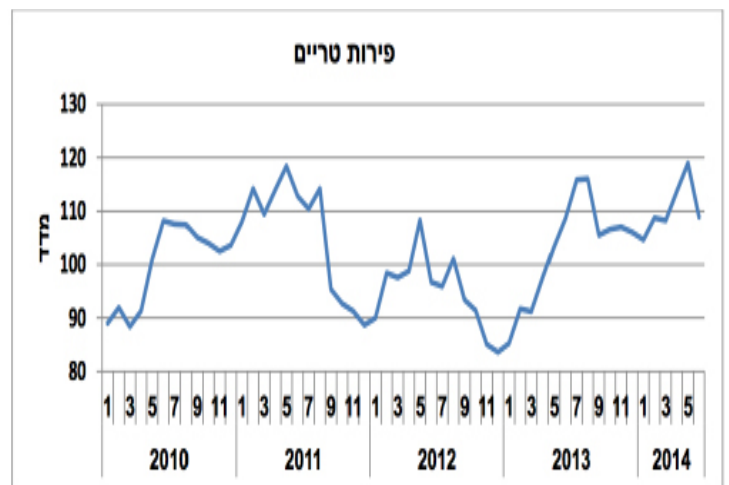
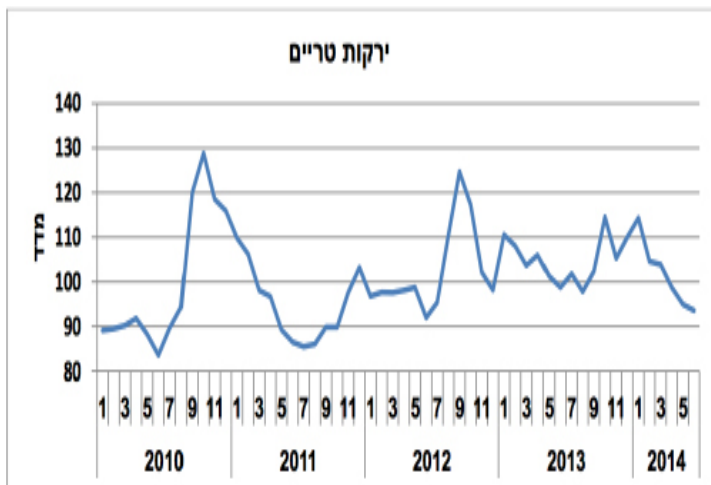
# מחירים ומדדים בחקלאות - רבעון 2, אפריל - יוני 2014

טבלה מס' 2: מדדי המחירים לצרכן בגין תוצרת חקלאית טרייה ברבעון השני ב-2014 בהשוואה לרבעון השני ב-2013 (בסיס: ממוצע 2010 = 100)

שיעור שינוי רבעוני שנתי (%)		ממוצע מדד רבעון שנתי			ממוצע מדד שנתי			משקל חדש מינואר 2013	פריט/מדד
2014/13	2013/12	2014	2013	2012	2013	2012	2011		
0.8	1.2	107.4	106.5	105.2	103.3	101.7	100.0	1000.0	מדד המחירים לצרכן - כללי
-0.5	7.1	107.4	108.0	100.8	107.4	100.7	100.0	64.0	מדד תוצרת חקלאית טרייה
-0.7	3.7	101.0	101.8	98.1	103.9	100.0	100.0	20.4	ירקות ופירות טריים
-6.1	5.9	95.8	102.0	96.3	110.7	107.9	100.0	13.0	ירקות טריים
10.3	1.9	113.8	103.2	101.3	97.3	89.8	100.0	7.4	פירות טריים
1.8	5.8	116.5	114.4	108.1	107.1	102.7	100.0	4.4	מוצרים צמחיים ואחרים (כולל אגוזים, פיסטוקים, גרעיניים לפיצוח, שקדים, בוטנים, צימוקים, פירות יבשים אחרים, פרחים וצמחים)
-0.1	11.8	112.0	112.1	100.3	112.0	101.3	100.0	21.8	תוצרת טרייה של בשר עופות ודגים
-3.5	3.6	112.4	116.4	112.4	106.3	103.9	100.0	5.7	בשר בקר טרי
2.6	2.3	106.8	104.1	101.8	101.5	99.8	100.0	1.6	בשר בהמה אחר (כבש, חזיר וכיו')
0.7	20.8	113.0	112.2	92.9	120.4	100.5	100.0	11.6	עופות
2.7	29.5	123.9	120.7	93.2	133.9	103.3	100.0	4.3	עוף טרי שלם
2.6	8.6	114.5	111.5	102.7	112.1	102.4	100.0	0.4	עוף קפוא
-0.7	14.1	104.1	104.8	91.8	110.5	98.6	100.0	3.0	חזה עוף והודו
-0.8	17.5	107.6	108.5	92.4	114.2	98.7	100.0	4.0	חלקי עופות, עוף טחון וכבד
1.8	-2.5	110.7	108.8	111.5	95.0	100.7	100.0	2.9	דגים טריים
-2.8	5.4	103.6	106.6	101.1	104.3	99.9	100.0	14.3	חלב ומוצרי חלב (לא כולל תוצרת מעובדת כגון: סויה, גבינה מותכת וכד')
-0.2	6.7	108.6	108.8	102.0	107.2	101.5	100.0	4.0	חלב (לא כולל סויה)
-6.1	4.9	111.6	118.9	113.3	109.7	105.3	100.0	1.0	שמנת
1.8	10.2	130.8	128.5	116.7	116.8	107.3	100.0	0.5	חמאה
-4.6	5.0	97.2	102.0	97.1	100.9	96.8	100.0	6.5	גבינה (לא כולל גבינה מותכת)
0.2	3.9	105.5	105.3	101.3	105.4	101.8	103.1	2.9	גבינה צהובה קשה
-9.5	5.3	87.0	96.2	91.3	95.6	92.2	98.4	3.6	גבינות לבנות למריחה
-1.6	6.4	115.7	117.6	110.6	108.1	102.8	100.0	2.8	ביצים
-2.3	1.9	107.2	109.8	107.7	102.7	101.0	100.0	0.3	דבש
0.0	5.5	109.6	109.7	103.9	105.9	100.8	100.0	136.3	מזון (לא כולל ירקות ופירות)

מקור: הלמ"ס.

תרשים מס' 4: מדדי המחירים לצרכן של פירות וירקות טריים, חלב (לא כולל סויה), ביצים, בשר בקר, עוף ודגים טריים, ינואר 2010 - יוני 2014 (בסיס: ממוצע 2010 = 100)



# מחירים ומדדים בחקלאות - רבעון 2, אפריל - יוני 2014

## פער התיווך הקמעוני של ירקות ופירות טריים נבחרים, רבעון שני, 2014

(טבלה מס' 3 למטה ותרשים מס' 5 בעמוד 5)

פער התיווך הקמעוני מוגדר כהפרש בין המחיר אותו נדרש הצרכן לשלם (חושב על פי דיווח המחירים של הלמ"ס) למחיר אותו משלם הקמעונאי בשוק הסיטוני (חושב על פי ממוצע משוקלל של שני השווקים הגדולים). פער התיווך באחוזים מחושב כהפרש המחירים, מחולק במחיר הסיטוני. חשוב לציין שפער זה אינו משקף במדויק את ההפרש בין העלות של רשתות השיווק הקמעוניות למחיר לצרכן ברשתות אלו, מאחר שהרשתות ממעטות לקנות תוצרת בשוק הסיטוני.

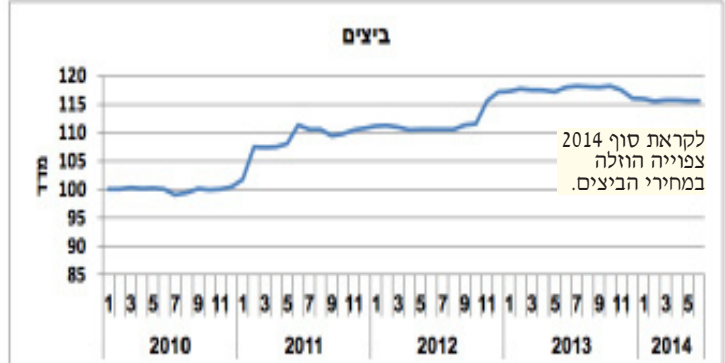
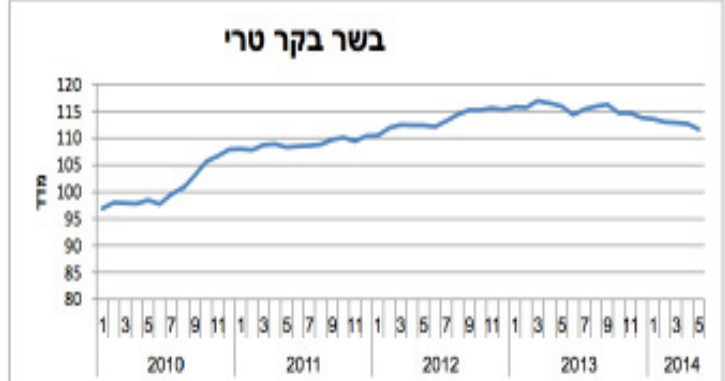
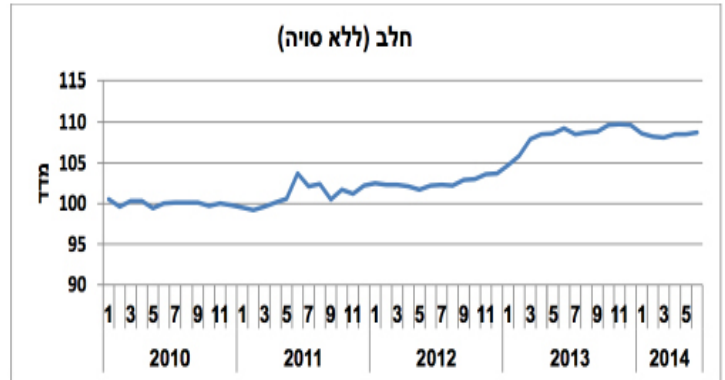
פער התיווך הקמעוני בירקות נבחרים ברבעון השני בשנת 2014 היה 60.2% ופער התיווך הקמעוני בפירות טריים נבחרים באותה תקופה היה כ-29.8% (טבלה מס' 3).

בירקות טריים בלט הפער ברבעון השני ב-2014 בבצל יבש כ-102%, בגזרים פער של כ-80%, בעגבניות שרי כ-101%, בפלפלים כ-67% ובקישואים כ-77%.

## טבלה מס' 3: מחירים ממוצעים - קמעוניים וסיטוניים, ופער התיווך הקמעוני של פירות וירקות נבחרים ברבעון השני ב-2014

פער תיווך קמעוני באחוזים	פער התיווך בש"ח לק"ג	מחיר לצרכן, רבעוני	מחיר סיטוני, רבעוני	משקל במדד	
102%	1.71	3.39	1.68	0.96	בצל יבש
80%	1.68	3.77	2.09	0.44	גזרים
89%	2.39	5.08	2.69	4.43	ירקות אחרים *
35%	1.17	4.48	3.32	1.44	מלפפונים
26%	1.00	4.87	3.87	2.15	עגבניות רגילות
101%	4.82	9.61	4.79		עגבניות שרי
67%	3.22	8.02	4.80	1.11	פלפלים ירוקים
77%	2.67	6.12	3.45	0.50	קישואים
36%	1.18	4.45	3.27	2.01	תפוחי אדמה
60.2%				13.04	סה"כ ירקות
27%	2.72	12.64	9.92	0.36	אבוקדו
76%	1.44	3.33	1.89	0.51	אבטיחים
13%	1.48	12.81	11.32	0.32	אגסים - ספדונה
37%	2.82	10.52	7.70	0.50	אפרסקים לבנים
29%	1.74	7.76	6.02	0.85	בננות
61%	2.40	6.33	3.94	0.26	מלונים - גליה
22%	2.20	12.12	9.92	0.70	ענבים ירוקים
30%	1.44	6.20	4.76	0.39	תפוזים
73%	2.27	5.35	3.09		אשכוליות
36%	1.68	6.41	4.73	0.72	לימונים
109%	4.02	7.72	3.70		קלמנטינות
30%	3.24	14.03	10.79	0.22	שזיפים סגולים גדולים
26%	2.13	10.36	8.22	1.24	תפוחים
30.7%				6.07	סה"כ פירות והדרים

\* ירקות אחרים: שעועית ירוקה, כרוב לבן, כרובית, חצילים, חסה ותירס. מקורות: הלמ"ס, משרד החקלאות ופיתוח הכפר.



מקור הנתונים: הלמ"ס.

# מחירים ומדדים בחקלאות - רבעון 2, אפריל - יוני 2014

## הערות לחישוב פערי התיווך:

הגדרת מוצרים לפי זנים - לצורך חישוב פער התיווך לאבוקדו, אגסים, עגבניות רגילות ועגבניות שרי נעשה שימוש בנתוני מחירים של השוק הסיטוני של זנים מסוימים אשר מתאימים בהגדרתם למחירים לצרכן שמדווחים על ידי הלמ"ס.

המחיר הסיטוני של מוצרים אלו חושב על ידי ממוצע פשוט לזנים שתואמים להגדרה הכללית של הלמ"ס.

אבוקדו: אטינגר והאס, אגסים: ספדונה, עגבניות: שקלול של 90% מהכמות עגבניות חממה ו-10% מהכמות עגבניות שרי.

## מקור הנתונים:

מחירים סיטוניים - משרד החקלאות ופיתוח הכפר, החטיבה למחקר, כלכלה ואסטרטגיה.

מחירים לצרכן - הלמ"ס.

**בדו"חות פערי המחירים השבועיים** שמפרסמת החטיבה למחקר, כלכלה ואסטרטגיה, נעשה שימוש בנתוני מחירים הקמעוניים של חברת "סטורנקסט", המבוססים על נתוני קופות בכ-80% מרשתות השיווק (אקסטרפולציה לשאר הרשתות), וכוללים בנוסף מכר במכולות, מינימרקטים וחנויות נוחות (קטן בפירות וירקות) ולא כוללים את המכר בירקניות ובשווקים הפתוחים ואת המכר במגזר הערבי ובחלק מהמגזר החרדי.

על פי נתוני סקר הוצאות משקי הבית (הלמ"ס), הנתח של רשתות השיווק בהוצאות הקמעוניות של משקי הבית לפירות וירקות טריים מהווה כ-47%.

פער התיווך המחושב על פי מחירי הלמ"ס גבוה מהפער המחושב על פי מחירי "סטורנקסט".

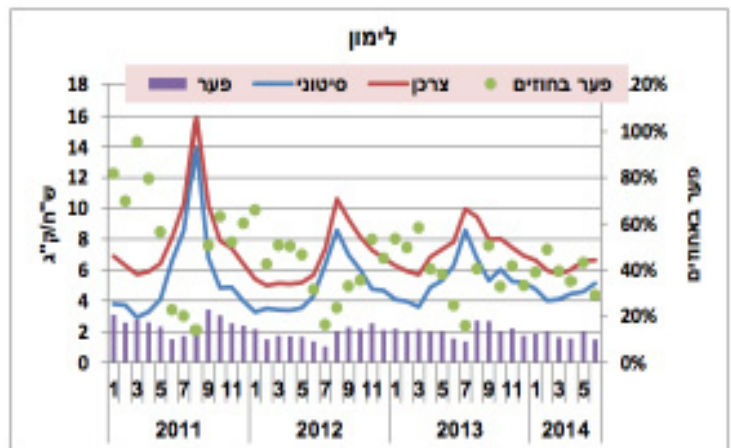
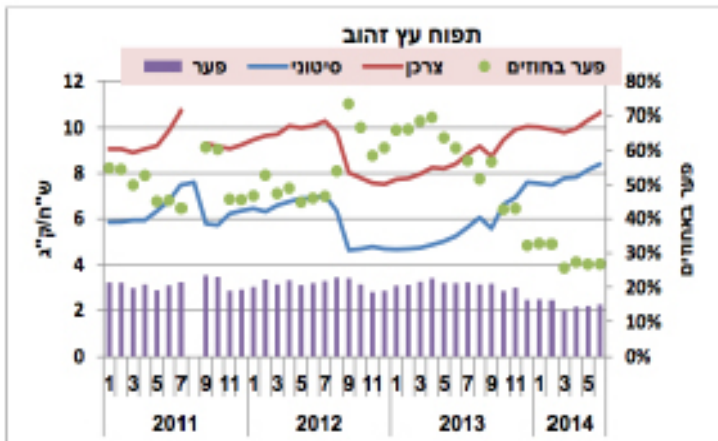
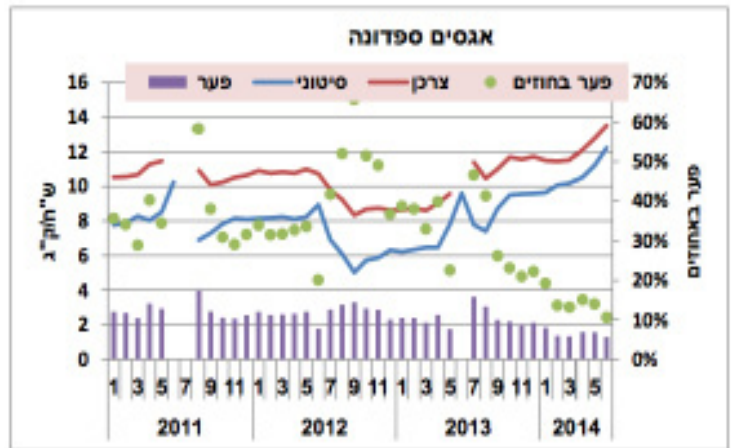
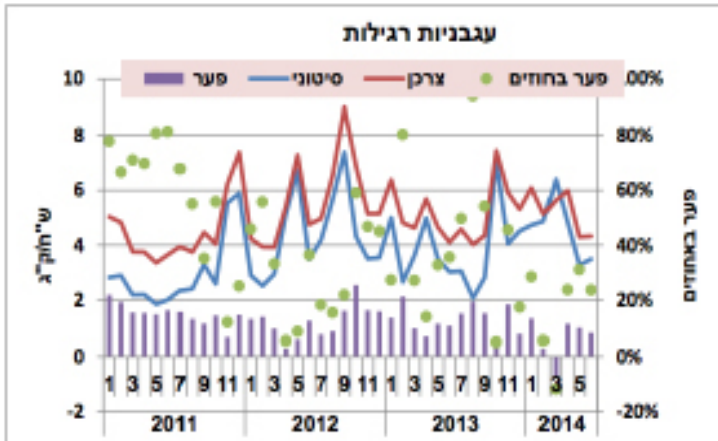
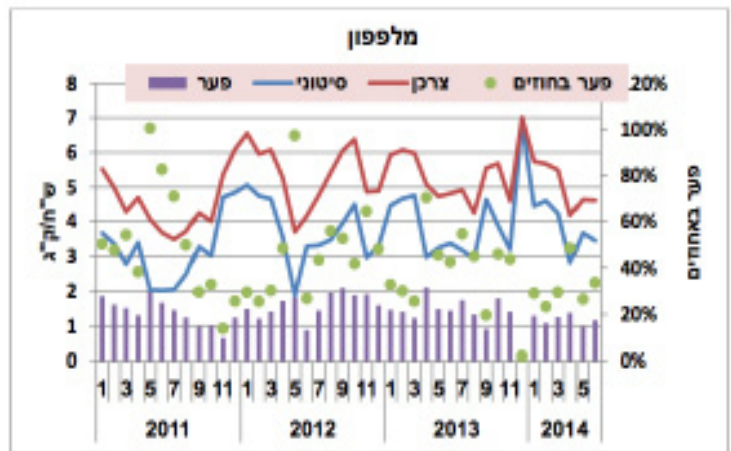
ככל הנראה, הסיבה לכך היא שנתוני סטורנקסט מייצגים בעיקר את נתוני המכירות ברשתות השיווק המאופיינים על-ידי מחירי מכירה נמוכים יחסית (במיוחד ברשתות הדיסקאונט שמהוות את רוב המכר הכמותי ברשתות).

בפירות טריים, הפערים הגבוהים ביותר לתקופה הנ"ל היו באבטיחים כ-76%, במלונים כ-61%, באשכוליות פער של כ-73% וקלמנטינה כ-109%.

לעומת זאת, פערי תיווך נמוכים במיוחד בירקות היו במלפפונים, בעגבניות רגילות ובתפוחי"א, ובפירות באבוקדו, אגסים (ספדונה), בננות, ענבים ירוקים, תפוזים ולימונים.

פירוט הנתונים מובא בהמשך, כמו כן תרשימים המציגים את התפתחות המחירים הסיטוניים והקמעוניים של עגבניות, מלפפונים, אגסים ספדונה, תפוחים זהוב ולימונים ולתקופה מינואר 2011 עד יוני 2014 (תרשים מס' 5: המחיר הסיטוני, המחיר לצרכן ופער התיווך ביניהם, מוצרים נבחרים, ינואר 2011 - יוני 2014).

## תרשים מס' 5: המחיר הסיטוני, המחיר לצרכן ופער התיווך ביניהם, מוצרים נבחרים, ינואר 2011 - יוני 2014



מקור הנתונים: מחירים סיטוניים - משרד החקלאות ופיתוח הכפר, החטיבה למחקר, כלכלה ואסטרטגיה. מחירים לצרכן - הלמ"ס.

# מחירים ומדדים בחקלאות - רבעון 2, אפריל - יוני 2014

**טבלה מס' 4: יצוא תוצרת חקלאית ומשקלה בכלל יצוא המשק (במיליוני דולר פו"ב שוטף ובאחוזים)**

שינוי חצי שנתי ב-%	יצוא חצי שנתי, ינואר - יוני		יצוא שנתי			גידולים (הסבר לרשימת הגידולים בנספח)
	2014	2013	2013	2012	2011	
4.1%	35,896.6	34,474.7	66,788.4	63,144.4	67,802.2	יצוא ברוטו
-6.8%	870.4	933.7	1,495.2	1,373.3	1,382.1	חקלאות, ייעור ודיג
-7.3%	848.0	914.7	1,461.3	1,345.0	1,343.9	גידולים צמחיים
-20.0%	38.0	47.5	117.8	100.2	87.2	גידול דגנים (כולל אורז), קטניות וזרעי שמנים, גידול יבולים סיביים
-4.7%	360.1	377.9	483.7	445.4	486.1	גידול ירקות, מלונים (פירות מקשה), שורשים ופקעות
-12.5%	70.5	80.6	126.2	128.1	138.4	גידול פרחים
-14.0%	103.8	120.7	264.8	206.1	192.3	גידול פירות
-0.8%	132.3	133.3	189.0	188.9	154.6	גידול הדרים
-7.4%	143.3	154.7	279.8	276.7	285.1	גידול צמחי אחר (בעיקר הרביית צמחים ותבלינים ועשבי תיבול)
17.9%	22.4	19.0	33.9	28.4	38.1	גידול בעלי חיים (כולל דגים)
2.9%	541.1	526.0	1,037.8	1,021.4	1,006.8	ייצור מוצרי מזון (תוצרת מעובדת)
-3.3%	1,411.5	1,459.7	2,533.0	2,394.7	2,388.9	סה"כ טרי ומעובד
	2.4%	2.7%	2.2%	2.2%	2.0%	יצוא חקלאי טרי *
	3.9%	4.2%	3.8%	3.8%	3.5%	יצוא חקלאי כולל *

\* משקל היצוא החקלאי בכלל היצוא של המשק ברוטו. מקור: הלמ"ס.

## נספח: הסבר לפירוט סעיפי היצוא הצמחי (טבלה מס' 4)

דגנים (כולל אורז), קטניות וזרעי שמנים, יבולים סיביים
גידול דגנים, כגון: גרגירי תירס, דורה (סורגום), שעורה, שיפון, שיבולת שועל, דוחן ודגנים אחרים.
קטניות, כגון: שעועית, פול, חמוס, שעועית העין השחורה (לוביה), עדשים, תורמוס, אפונה וגידולי קטניות אחרים.
זרעי שמנים, כגון: פולי סויה, בוטנים, קיקיון מצוי, זרעי פשתן, זרעי חרדל, זירעוני כנרת, לפתית, חריר, שומשום, חריר, גרעיני חמניות וזרעים אחרים להפקת שמן.
יבולים סיביים כולל: גידול כותנה, יוטה, אמברי, ושאר יבולים סיביים לייצור טקסטיל, פשתן וקנבוס, סיסל ויבולים סיביים אחרים מסוג אגבה, אבקה, סיבי רמי וסיבים טקסטיליים אחרים מן הצומח. מינים נוספים של יבולים סיביים.
<b>ירקות, מלונים (פירות מקשה), שורשים ופקעות</b>
גידול ירקות עליים, כגון: ארטשיוק, אספרגוס, כרוב, כרובית וברוקולי, חסה ועולש, כרפס, תרד וירקות עליים אחרים.
גידול ירקות נושאי פרי, כגון: מלפפונים (גם לכבישה), חצילים, פלפלים ופלפלים חריפים, קישואים, עגבניות, אבטיחים, מלונים, מלונים אחרים (פירות מקשה) וגידולים נושאי פרי.
גידול שורשים ופקעות, כגון: גזר, לפת, שום, בצל, צנון, צנונית, כרשה ושאר ירקות בצלים, מינים אחרים של ירקות שורש, של ירקות פקעת.
גידול פטריות ופטירות כמהין.
גידול ירקות זרע, פרט לזרעי סלק.
גידול סלק לבן לסוכר.
גידול ירקות אחרים כגון: תות שדה.
גידול שורשים ופקעות, כגון: תפוחי אדמה, תפוח אדמה מתוק, שורש קסבה, בטטות, שורשים ופקעות אחרים.
<b>פירות</b>
כולל פירות טרופיים וסובטרופיים כגון: אבוקדו, בננות, תמרים, תאנים, מנגו, פפאיה, אננס, פירות טרופיים ופירות סובטרופיים אחרים.
פירות חרצניים ופירות גלעיניים כגון: תפוחים, משמשים, דובדבנים מתוקים ודובדבנים חמוצים, אפרסקים ונקטרינות, אגסים וחבושים, שיזפים ושיזפי בר, פירות חרצניים ופירות גלעיניים אחרים.
ענבים.
עצי פרי אחרים, פירות יער ואגוזים כגון: אוכמניות, ענבי שועל, דומדמניות, קיווי, אוכמניות אדומות (פטל), תותים, פירות יער אחרים, גידול זרעי פירות, גידול אגוזים כגון: שקדים, קשיו, ערמונים, אגוזי לוז, פיסטוק, אגוזי מלך, מקדמיה, אלה, פקאן, אגוזים אחרים ופירות יער אחרים כגון חרובים.
פירות המשמשים להפקת שמנים כגון: קוקוס, דקלים ופירות אחרים שמהם מפיקים שמנים.
<b>גידולים צמחיים אחרים</b>
ריבוי צמחים.
תבלינים, צמחים ארומטיים וצמחי מרפא כגון: אגוז מוסקט, קליפת אגוז מוסקט והל, כמנון, איסי, סיני ושומר, קינמון, ציפורן, זנגביל, וניל, כשות (מרירה), חוחובה, תבלינים וצמחים ארומטיים אחרים.
יבולים רב שנתיים אחרים.

## ערך היצוא החקלאי במחצית הראשונה של שנת 2014 (ינואר - יוני)

בטבלה מס' 4 מוצגים ערכי היצוא בחקלאות בשנים 2010 - 2013 והשינוי השנתי. ערך היצוא החקלאי, ייעור ודיג בשנת 2013 הסתכם בכ-1.49 מיליארד דולר לעומת כ-1.37 מיליארד דולר בשנת 2012, זוהי עלייה של 8.7% במונחי דולר פו"ב שוטפים.

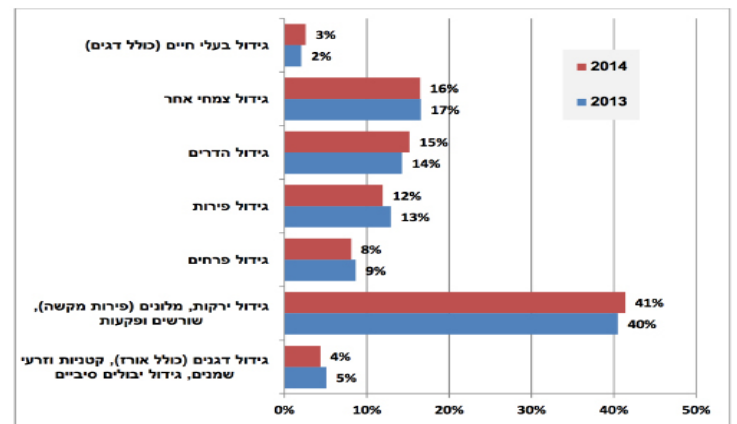
ברוב מרכיבי היצוא נרשמה עלייה בהשוואה לשנת 2012. העלייה הניכרת בגידולים הצמחיים הייתה בענף הפירות שרשם עלייה שנתית של יותר מ-34%, ענף הירקות גם כן רשם עלייה של 24% בהשוואה לשנת 2012.

בדיג וחקלאות מים (דגי נוי) נרשמה עלייה שנתית של 20% בהשוואה לשנת 2012, לעומת ירידה של יותר מ-29% בשנת 2012 לעומת שנת 2011.

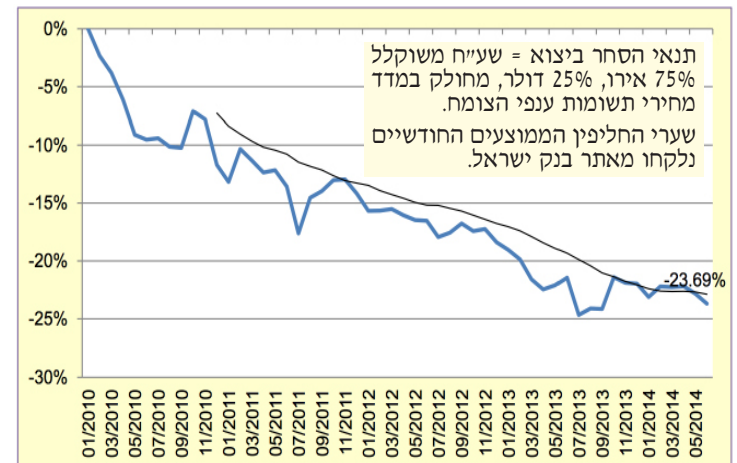
משקל היצוא החקלאי הטרי בשנת 2013 היווה 2.2% מסה"כ היצוא במשק.

התפלגות מבנה היצוא החקלאי בשנת 2013 בהשוואה ל-2012 מוצגת בתרשים מס' 6 ובתרשים מס' 7 מוצג השינוי בתנאי הסחר ביצוא בהשוואה לינואר 2010 המראה על הרעה של 21.98%.

## תרשים מס' 6: התפלגות מבנה היצוא החקלאי במחצית הראשונה של שנת 2014 לעומת אותה התקופה ב-2013 (באחוזים על בסיס מיליוני דולר פו"ב שוטף)



## תרשים מס' 7: אומדן\* תנאי הסחר ביצוא חקלאי טרי, ינואר 2010 - יוני 2014



\* קו המגמה הינו ממוצע נע של 12 חודשים. מקורות: הלמ"ס, בנק ישראל.