

כתיבה: ראיף פאלח
עריכה: עליזה ז'זק



גיליון מס' 3
אדר א' תשע"ד
פברואר 2014

מחירים ומדדים בחקלאות רבעון 3, יולי-ספט' 2013

משרד החקלאות ופיתוח הכפר החטיבה למחקר, כלכלה ואסטרטגיה

הקריה החקלאית, דרך המכבים ראשון לציון, טל' 03 9485469, פקס' 03 9485810, e-mail: RaefF@moag.gov.il, © כל הזכויות שמורות, טל"ח

קליק ואת/ה בפנים...

את הגיליונות הקודמים ניתן להוריד מאתר האינטרנט בכתובת:

www.moag.gov.il/agri/yhidotmisrad/research_economy_strategy/madat_prices

לחץ כאן

כדי לקבל את הדו"ח בדואר האלקטרוני העברי/ את כתובתך אל: dianal@moag.gov.il

תודה!

דו"ח זה... (8 עמודים)

דו"ח זה דיווח על התפתחויות מדדי המחירים ברבעון השלישי (יולי - ספטמבר) של שנת 2013 לעומת אותה התקופה ב-2012, פער התיאורן הקמעוני של פירות וירקות טריים נבחרים והיצוא ברבעון השלישי של 2013.

קריאה מהנה!

אזהרה:

החומר המובא בדו"ח נאסף ממקורות מידע שונים. החטיבה למחקר, כלכלה ואסטרטגיה אינה יכולה להבטיח שהמידע המסופק מדויק ואינה אחראית כנגד תביעות כלשהן בגין השימוש בו. אין לראות בגדר הנאמר בדו"ח המלצה.

מדד מחירי תשומות בחקלאות

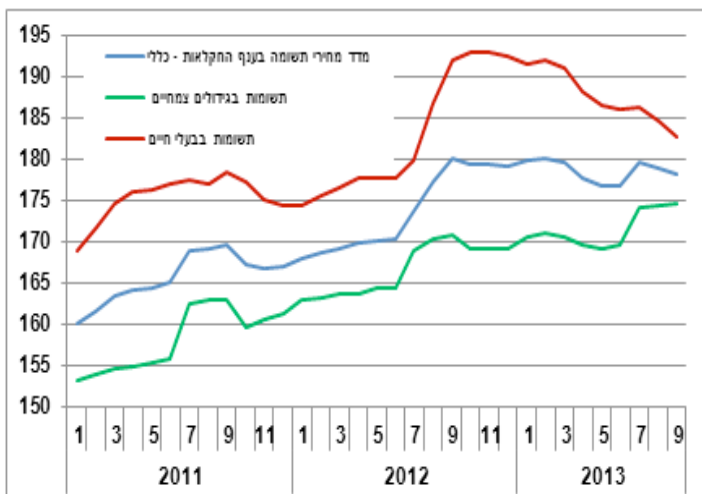
בטבלה מס' 1 בעמוד הבא ובתרשים מס' 2 למטה מוצגים המדדים והשינוי במדדים של התשומות בחקלאות ברבעון השלישי בשנת 2013 לעומת הרבעון השלישי ב-2012, בהשוואה לשינוי בתקופות המקבילות בשנה הקודמת.

מחירי התשומות בחקלאות עלו ברוב הסעיפים ברבעון השלישי בשנת 2013 בהשוואה לרבעון השלישי בשנת 2012, הסעיפים "מספוא לבעלי חיים", "דשנים וזבלים", "חומרי אריזה ואריזות", "חומרי בניה למבנים חקלאים וכיסויים פלסטיים" ו"שונות" רשמו ירידה במדד המחירים (טבלה מס' 1 בעמוד הבא).

מדד מחירי התשומות בחקלאות שלהלן מודד את השתנות מחירי התשומות בחקלאות ובכלל זה את התשומות העיקריות בענף בעלי חיים ובענפי הצומח. בתרשים מס' 1 מתואר השינוי בין הרבעון השלישי ב-2013 לרבעון השלישי ב-2012 בהשוואה לשינוי באותה התקופה בשנה הקודמת.

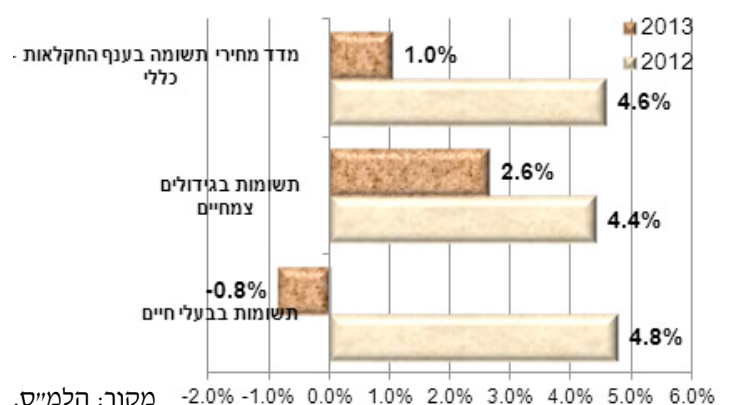
מדד מחירי התשומות הכללי בחקלאות עלה מהרבעון השלישי בשנת 2012 עד הרבעון השלישי בשנת 2013 בכ-1.0%, לעומת עלייה של 4.6% באותה התקופה בשנת 2012 בהשוואה לשנת 2011, העלייה הושפעה בעיקר ממדד מחירי התשומות בגידולים צמחיים (תרשים מס' 1).

תרשים מס' 2 : מדד המחירים של תשומות עיקריות בחקלאות - ינואר 2011 עד ספטמבר 2013, בסיס: ממוצע 2000=100.0



מקור: הלמ"ס.

תרשים מס' 1 : השתנות מדדי התשומות בחקלאות ברבעון השלישי בשנים 2012 ו-2013 בהשוואה לרבעון השלישי בשנה הקודמת (בסיס: ממוצע 2000=100.0)



מקור: הלמ"ס.

מחירים ומדדים בחקלאות - רבעון 3, יולי - ספטמבר 2013

טבלה מס' 1: מדדי מחירים חודשיים ושינוי במדדי המחירים של תשומות בחקלאות ברבעון השלישי של 2013 בהשוואה לרבעון השלישי של 2012, ובהשוואה לשינוי בתקופות המקבילות אשתקד (בסיס: ממוצע 2000=100.0)

שיעור שינוי רבעון שלישי ב-%		ממוצע מדד רבעון שלישי			ממוצע מדד שנתי		משקל חדש	פריט/מדד
2013/2012	2012/2011	2013	2012	2011	2012	2011	מינואר 2001	
1.0	4.6	178.8	177.0	169.2	173.7	165.6	1000.0	מדד מחירי תשומות בחקלאות - כללי
0.0	5.6	188.2	188.2	178.1	185.8	176.9	742.2	המדד, לא כולל שכר העובדים בחקלאות
								המדד לפי גידולים צמחיים ובעלי חיים
2.6	4.4	174.4	169.9	162.8	166.6	158.1	568.6	תשומות בגידולים צמחיים
-0.8	4.8	184.5	186.1	177.6	183.0	175.3	431.4	תשומות בבעלי חיים
								המדד לפי קבוצה ראשית
-3.0	6.4	212.9	219.5	206.3	214.6	204.4	214.7	מספוא לבעלי חיים
6.0	-1.0	144.9	136.7	138.1	137.4	136.4	41.7	אפרוחים
1.3	3.4	128.9	127.2	123.0	127.1	123.0	22.8	זרעים, פקעות ושתילים
-1.3	9.5	252.2	255.4	233.3	250.8	229.7	27.0	דשנים וזבלים
4.9	0.8	126.4	120.5	119.6	120.6	119.8	33.3	חומרי הדברה
7.3	9.9	249.2	232.3	211.4	230.4	210.0	55.1	מים
0.6	10.2	346.8	344.8	312.9	340.7	310.6	55.5	דלק, שמנים וחשמל
-3.2	6.8	128.4	132.7	124.2	129.7	125.3	45.8	חומרי אריזה ואריזות
-3.1	3.9	176.3	182.0	175.2	179.2	172.7	35.0	חומרי בנייה למבנים חקלאיים וכיסיים פלסטיים
1.4	2.4	157.6	155.5	151.8	155.0	151.8	87.3	מכונות, רכב, ציוד, חלפים וכלי עבודה
4.8	0.9	151.7	144.8	143.5	138.9	133.0	257.8	עלות עבודה שכירה
3.1	0.2	140.7	136.4	136.1	137.7	134.6	36.4	הובלה שכורה
1.1	0.6	115.6	114.4	113.7	113.9	113.1	21.8	שירותים וטרינריים ותרופות
1.2	0.9	124.3	122.8	121.8	122.4	121.5	8.6	ביטוח
3.4	-0.2	131.7	127.4	127.6	127.0	126.8	5.2	מסים ואגרות
1.1	1.9	132.0	130.5	128.1	129.9	127.4	9.0	דמי חכירה
-2.0	-0.1	107.2	109.4	109.4	109.0	108.7	43.0	שונות (הנהלת חשבונות, שירותי מחשב, צרכי משרד וכד')

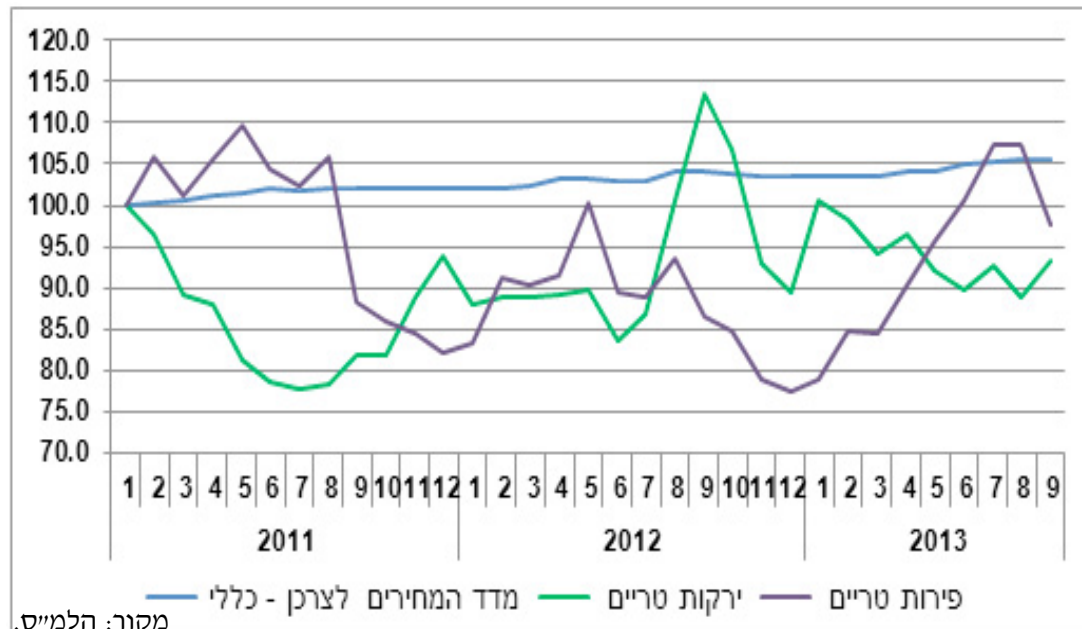
מקור: הלמ"ס.

מדד תוצרת חקלאית טרייה מתבסס על נתוני מדד המחירים לצרכן, אך אינו בר השוואה עם סעיף המזון וסעיף ירקות ופירות שבמדד, מאחר והוא כולל קבוצה חלקית בלבד מהפריטים הכלולים בסעיפים הנ"ל.

תרשים מס' 3 : מדד מחירי הירקות והפירות הטריים לצרכן לעומת מדד המחירים הכללי (בסיס: ינואר 2011 = 100)

מדד המחירים לצרכן בגין תוצרת חקלאית

בתרשים מס' 3 מוצגת השתנות מדדי המחירים לצרכן מינואר 2011 עד ספטמבר 2013 (בסיס: ינואר 2011 = 100). בתרשים השוואה בין מדד המחירים לצרכן למדד הירקות הטריים ולמדד הפירות הטריים.



בטבלה מס' 2 מוצג פירוט השינויים במרכיבי מדד המחירים לצרכן בגין תוצרת חקלאית טרייה ברבעון השלישי של 2013 לעומת הרבעון השלישי של 2012 (בסיס: ינואר 2011 = 100) בהשוואה לשינויים בתקופה המקבילה בשנה הקודמת.

לפי נתוני הלמ"ס לרבעון השלישי בשנת 2013, עלה מדד התוצרת החקלאית הטרייה ב-6.7% בהשוואה לרבעון השלישי בשנת 2012, לעומת עלייה של 1.6% במדד הכללי. מדד המזון (לא כולל ירקות ופירות) ברבעון השלישי בשנת 2013 בהשוואה

מקור: הלמ"ס.

מחירים ומדדים בתקלאות - רבעון 3, יולי - ספטמבר 2013

לרבעון השלישי בשנת 2012 רשם עלייה של 6.5% לעומת ירידה של 0.2% ברבעון השלישי בשנה הקודמת, בסעיף פירות וירקות טריים הירידה במדד (1.5%) הושפעה בעיקר מההוזלה של סעיף "ירקות טריים" שהסתכמה ב-9.0% ברבעון השלישי ב-2013 בהשוואה לרבעון השני ב-2012. בסעיף "תוצרת חקלאית טרייה של בשר, עופות ודגים" נרשמה עלייה של כ-14.8% במדד ברבעון השלישי ב-2012. לעומת זאת, במדד מחירי הדגים הטריים נרשמה ירידה.

לרבעון השלישי בשנת 2012 רשם עלייה של 6.5% לעומת ירידה של 0.2% ברבעון השלישי בשנה הקודמת, בסעיף פירות וירקות טריים הירידה במדד (1.5%) הושפעה בעיקר מההוזלה של סעיף "ירקות טריים" שהסתכמה ב-9.0% ברבעון השלישי ב-2013 בהשוואה לרבעון השני ב-2012. בסעיף "תוצרת חקלאית טרייה של בשר, עופות ודגים" נרשמה עלייה של כ-14.8% במדד ברבעון השלישי ב-2012. לעומת זאת, במדד מחירי הדגים הטריים נרשמה ירידה.

טבלה מס' 2: מדדים והשינוי במדדי המחירים לצרכן בגין תוצרת חקלאית טרייה ברבעון השלישי ב-2013 בהשוואה לרבעון השלישי ב-2012 (בסיס: ינואר 2011 = 100)

שיעור שינוי רבעון שלישי (%)		ממוצע מדד רבעון שלישי			ממוצע מדד שנתי		משקל חדש מינואר 2013	פריט/מדד
2013/12	2012/11	2013	2012	2011	2012	2011		
1.6	1.8	105.4	103.8	101.9	103.2	101.4	1000.0	מדד המחירים לצרכן - כללי
6.7	3.5	105.9	99.2	95.9	97.9	97.2	64.0	מדד תוצרת חקלאית טרייה
-1.5	10.4	94.4	95.8	86.8	90.9	90.9	20.4	ירקות ופירות טריים
-9.0	26.4	91.2	100.3	79.3	93.2	86.4	13.0	ירקות טריים
16.1	-9.3	104.1	89.6	98.8	88.0	98.0	7.4	פירות טריים
5.1	2.2	108.8	103.6	101.3	104.7	101.9	4.4	מוצרים צמחיים ואחרים (כולל אגוזים, פיסטוקים, גרעינים לפיצוח, שקדים, בוטנים, צימוקים, פירות יבשים אחרים, פרחים וצמחים)
14.8	1.1	115.5	100.6	99.4	101.2	99.8	21.8	תוצרת טרייה של בשר עופות ודגים
1.8	4.2	106.8	104.9	100.7	104.7	100.8	5.7	בשר בקר טרי
3.3	-1.1	103.1	99.8	100.9	100.6	100.8	1.6	בשר בהמה אחר (כבש, חזיר וכו')
28.9	0.1	125.4	97.3	97.2	98.9	98.3	11.6	עופות
43.2	1.9	141.4	98.8	96.9	101.1	97.9	4.3	עוף טרי שלם
13.8	0.4	117.3	103.1	102.7	105.3	102.8	0.4	עוף קפוא
18.1	-1.3	112.2	95.0	96.2	96.3	97.6	3.0	חזה עוף והודו
21.3	-1.0	117.4	96.8	97.8	97.8	99.1	4.0	חלקי עופות, עוף טחון וכבד
-6.9	0.6	99.7	107.0	106.4	104.9	104.2	2.9	דגים טריים
5.2	-1.0	104.5	99.3	100.3	99.5	99.6	14.3	חלב ומוצרי חלב (לא כולל תוצרת מעובדת כגון: סויה, גבינה מותכת וכד')
6.5	0.8	109.7	103.0	102.2	103.1	101.6	4.0	חלב (לא כולל סויה)
4.7	0.5	110.4	105.4	104.9	105.6	100.6	2.3	לבן, יוגורט ומעדני חלב (לא כולל סויה)
5.2	0.2	118.5	112.7	112.4	113.1	107.4	1.0	שמנת
10.8	0.9	130.7	117.9	116.8	118.0	110.0	0.5	חמאה
4.3	-2.1	98.7	94.6	96.6	94.7	97.8	6.5	גבינה (לא כולל גבינה מותכת)
6.7	0.6	116.2	108.9	108.3	109.9	106.9	2.8	ביצים
1.3	-0.1	106.9	105.5	105.6	105.5	104.4	0.3	דבש
6.5	-0.2	108.8	102.2	102.4	102.8	102.0	136.3	מזון (לא כולל ירקות ופירות)

מקור: הלמ"ס.

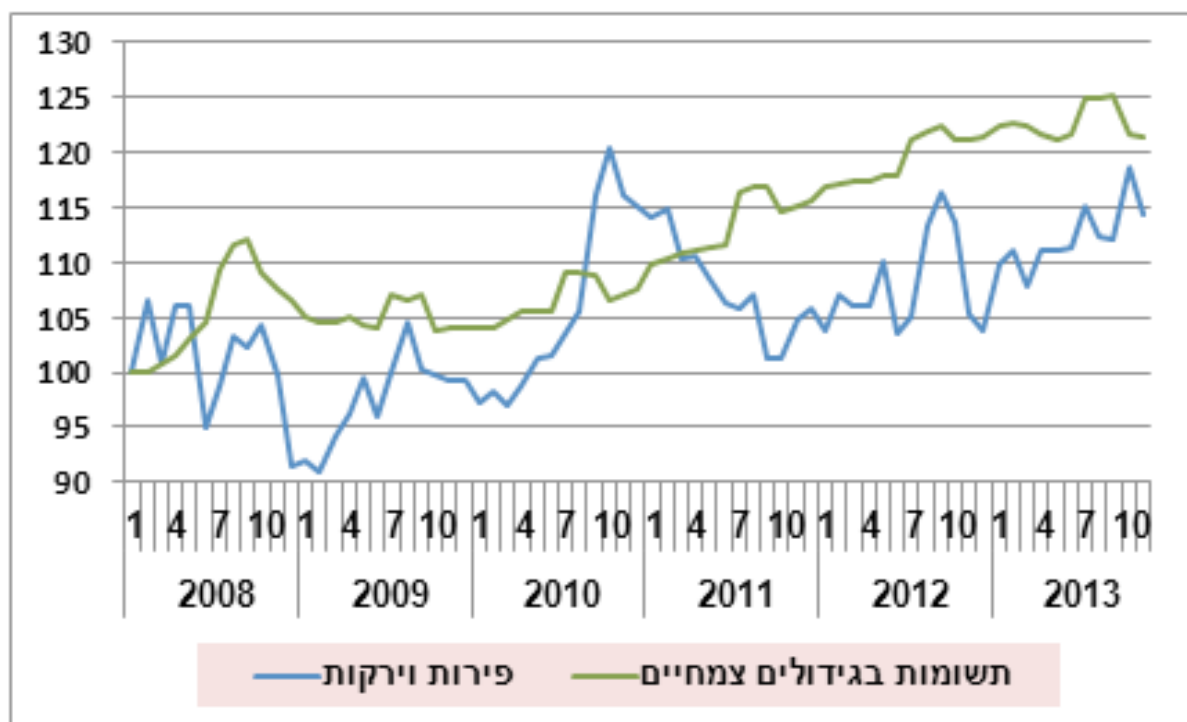
התרשים של מדד תשומות הגידולים הצמחיים ומדד מחירי פירות וירקות, מראה על עלייה של 25% בתשומות הגידולים הצמחיים לעומת עלייה של 12% במדד מחירי הפירות והירקות לאותה תקופה.

מדד המחירים לצרכן ומדד מחירי התשומות

בתרשים מס' 4 (בעמוד הבא) מוצגת ההשתנות במדד לאורך תקופה מינואר 2008 עד ספטמבר 2013.

מחירים ומדדים בחקלאות - רבעון 3, יולי - ספטמבר 2013

תרשים מס' 4: שינוי מדדי המחירים לצרכן ומדד מחירי התשומות, ינואר 2008 - ספטמבר 2013 (בסיס: ינואר 2008 = 100)



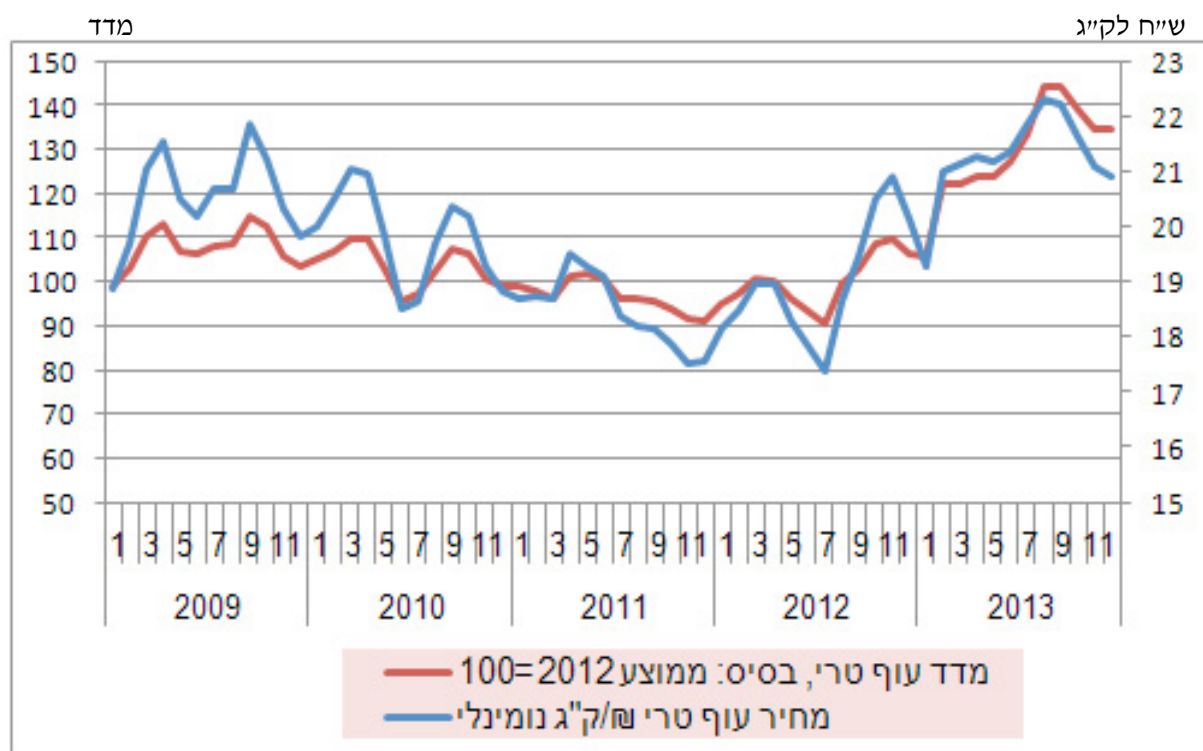
שינוי מדד מחיר תשומות בגידולים צמחיים לעומת מדד מחיר פירות וירקות

בשנת 2012 הגיעו המחירים לשפל של ארבע שנים לאור משבר חמור בענף ועודפים של תוצרת. בשנת 2013 חזר המחיר למחיר הנומינאלי של 2009. מכאן מוסבר הפער האחוזי הגבוה בין הרבעון השלישי ב-2013 לרבעון השלישי ב-2012. יש לציין כי מחירי חזה עוף וחלקי עופות עלו בשנה שעברה (2013) הרבה פחות מהעלייה במחירי העוף הטרי השלם.

בתרשים מס' 5 מוצגים מדד המחירים של העוף הטרי השלם ומחירי העוף הטרי לצרכן.

הציר הימני בתרשים - מחיר בשי"ח לק"ג, הציר השמאלי - המדד שבסיסו ממוצע 2012 = 100.0.

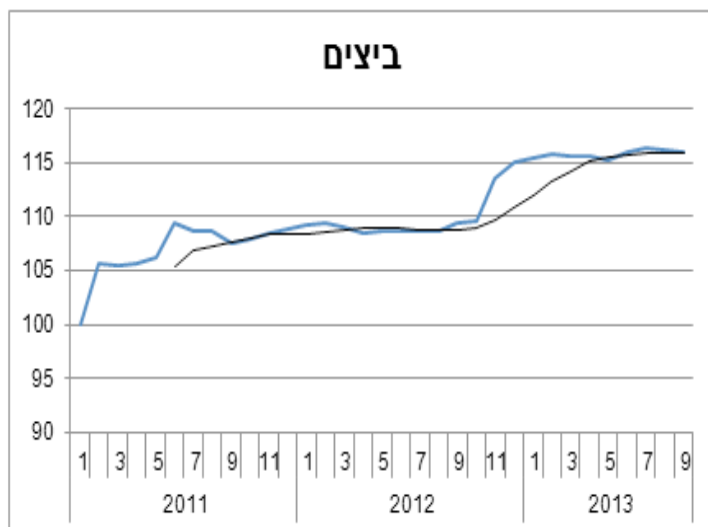
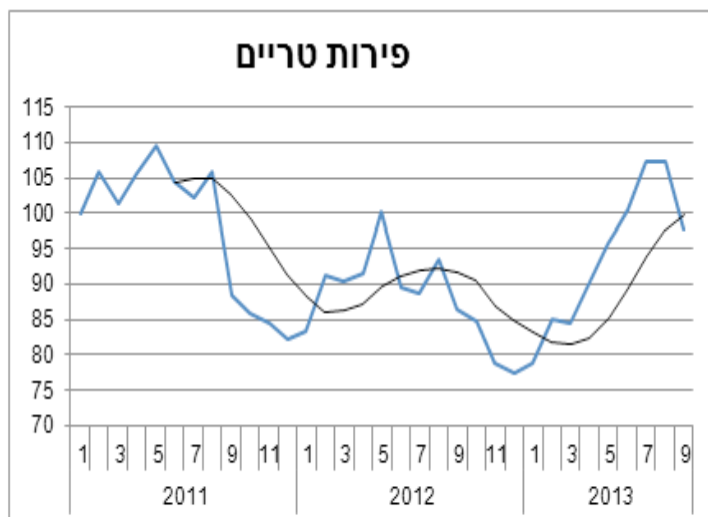
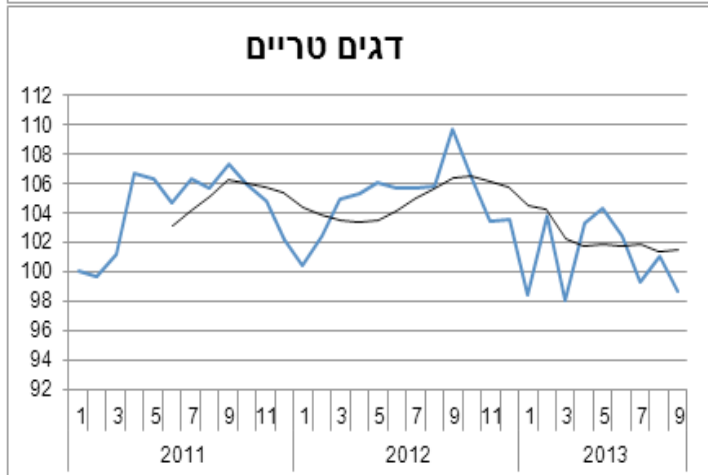
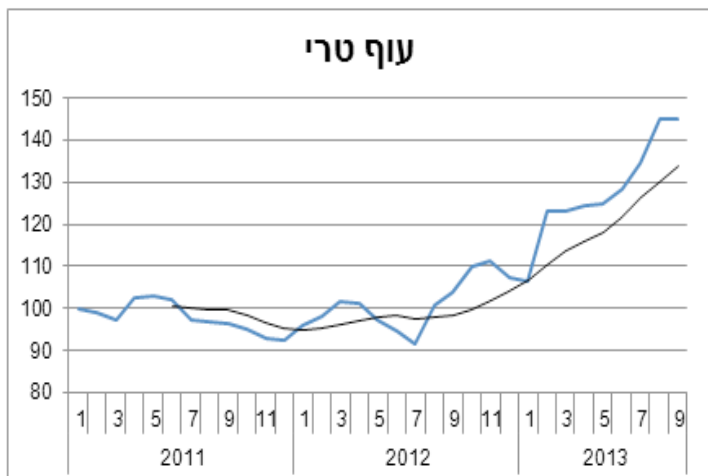
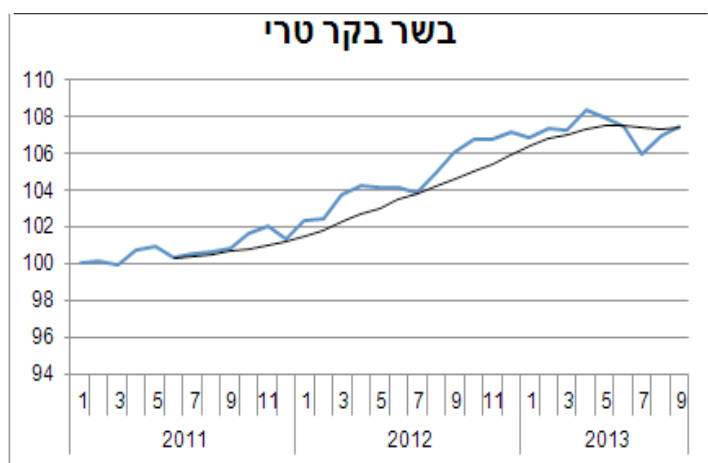
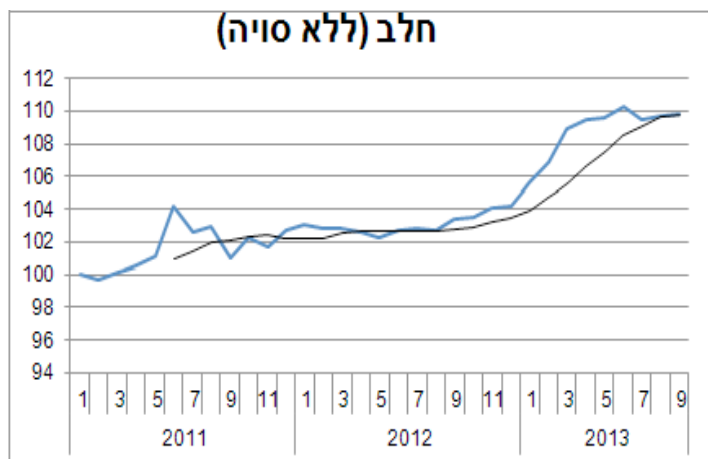
תרשים מס' 5: מדד מחיר עוף טרי שלם, ינואר 2009 - ספטמבר 2013 (בסיס: ממוצע 2012 = 100) והמחיר לצרכן של העוף הטרי השלם (בש"ח לק"ג)



מחירים ומדדים בחקלאות - רבעון 3, יולי - ספטמבר 2013

בתרשים מס' 6 מוצגת ההשתנות במדדי המחירים לצרכן של פירות וירקות טריים, ביצים, חלב, בשר בקר טרי, עוף טרי ודגים טריים מינואר 2011 עד ספטמבר 2013. קו המגמה מתאר ממוצע נע של שישה חודשים.

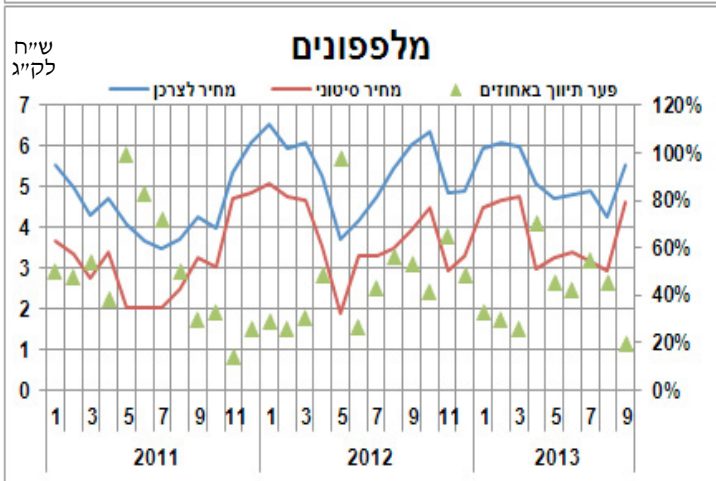
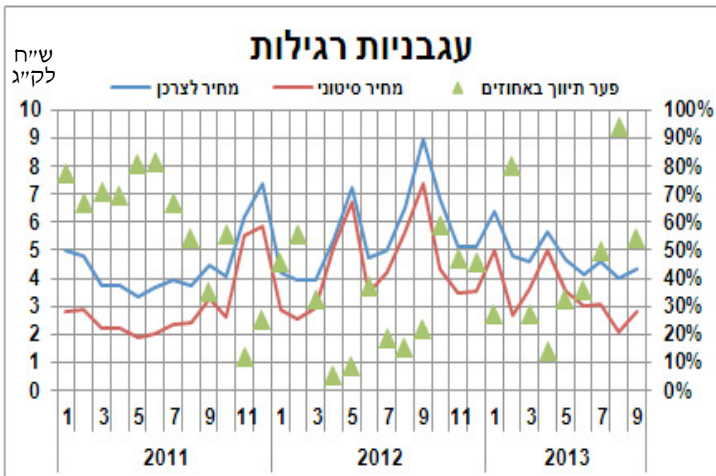
תרשים מס' 6: מדדי המחירים לצרכן של פירות וירקות טריים, חלב (לא כולל סויה), ביצים, בשר בקר, עוף ודגים טריים, ינואר 2011 - ספטמבר 2013 (בסיס: ינואר 2011 = 100)



מקור: הלמ"ס.

מחירים ומדדים בחקלאות - רבעון 3, יולי - ספטמבר 2013

תרשים מס' 7: המחיר הסיטוני, המחיר לצרכן ופער התיווך ביניהם, מוצרים נבחרים, ינואר 2011 - ספטמבר 2013



פער התיווך הקמעוני של ירקות ופירות טריים נבחרים, רבעון שלישי, 2013

(טבלה מס' 3 ותרשים מס' 7)

פער התיווך הקמעוני מוגדר כהפרש בין המחיר אותו נדרש הצרכן לשלם (חושב על פי דיווח המחירים של הלמ"ס) למחיר אותו משלם הקמעונאי בשוק הסיטוני (חושב על פי ממוצע משוקלל של שני השווקים הגדולים). חשוב לציין שפער זה אינו משקף במדויק את ההפרש בין העלות של רשתות השיווק הקמעוניות למחיר לצרכן ברשתות אלו, מאחר שהרשתות ממעטות לקנות תוצרת בשוק הסיטוני.

פער התיווך הקמעוני בירקות נבחרים ברבעון השלישי בשנת 2013 היה כ-64% ופער התיווך הקמעוני בפירות טריים באותה תקופה היה כ-45.8%.

בירקות טריים בלט פער התיווך בפלפלים ירוקים שהיה כ-103.5% ברבעון השלישי של 2013. בפירות טריים, פערי התיווך הגבוהים ביותר לתקופה הנבדקת היו בבננות 61%.

פרוט הנתונים מובא בהמשך, כמו גם תרשימים המציגים את התפתחות המחירים הסיטוניים והקמעוניים של עגבניות, מלפפונים, תפוחי אדמה, תפוחים מזן זהוב ובננות לתקופה מינואר 2011 עד ספטמבר 2013.

טבלה מס' 3: מחירים ממוצעים - קמעוניים וסיטוניים, ופער התיווך הקמעוני של פירות וירקות נבחרים ברבעון השלישי ב-2013

פער תיווך קמעוני באחוזים	פער התיווך בש"ח לק"ג	מחיר לצרכן, ממוצע רבעוני	מחיר סיטוני, ממוצע רבעוני	משקל במדד	פער
46.7%	1.22	3.84	2.62	0.96	בצל יבש
45.7%	1.54	4.91	3.37	0.44	גזר
89.9%	3.84	8.11	4.27	4.43	ירקות אחרים *
36.9%	1.32	4.91	3.58	1.44	מלפפונים
62.7%	1.67	4.32	2.66	2.15	עגבניות רגילות
121.3%	5.46	9.95	4.50	2.15	עגבניות שרי
103.5%	3.80	7.47	3.67	1.11	פלפלים ירוקים
52.1%	2.55	7.44	4.89	0.50	קישואים
17.9%	0.78	5.16	4.38	2.01	תפוחי אדמה
66.2%	2.53	6.36	3.83	13.04	סה"כ ירקות
48.7%	3.91	11.92	8.02	0.36	אבוקדו
15.9%	0.49	3.57	3.08	0.51	אבטיחים
37.5%	2.99	10.95	7.96	0.32	אגסים - ספדונה
42.4%	3.33	11.17	7.84	0.50	אפרסקים לבנים
61.2%	2.84	7.48	4.64	0.85	בננות
40.6%	1.58	5.47	3.89	0.26	מלונים - גליה
41.5%	3.39	11.56	8.17	0.70	ענבים ירוקים
53.3%	2.87	8.25	5.38	0.72	הדרים אחרים **
26.7%	2.31	10.97	8.66	0.22	שזיפים סגולים גדולים
52.8%	3.09	8.95	5.85	1.24	תפוחים
45.8%	2.80	8.89	6.10	5.68	סה"כ פירות והדרים

* ירקות אחרים: שעועית ירוקה, כרוב לבן, כרובית, חצילים ותיירס.
** הדרים אחרים: קלמנטינות, אשכוליות ולימונים.
מקורות: הלמ"ס, משרד החקלאות ופיתוח הכפר.

הערות לחישוב פערי התיווך:

הגדרת מוצרים לפי זנים - לצורך חישוב פער התיווך לאבוקדו, אגסים, עגבניות רגילות ועגבניות שרי נעשה שימוש בנתוני מחירים של השוק הסיטוני של זנים מסוימים אשר מתאימים בהגדרתם למחירים לצרכן שמדווחים על ידי הלמ"ס.

המחיר הסיטוני של מוצרים אלו חושב על ידי ממוצע פשוט לזנים שתואמים להגדרה הכללית של הלמ"ס.

אבוקדו: אטינגר והאס, אגסים: ספדונה, עגבניות: שקלול של 80% מהכמות עגבניות חממה ו-20% מהכמות עגבניות שרי.

מקור הנתונים:

מחירים סיטוניים - משרד החקלאות ופיתוח הכפר, החטיבה למחקר, כלכלה ואסטרטגיה.
מחירים לצרכן - הלמ"ס.

בדו"חות פערי המחירים השבועיים שמפרסמת החטיבה למחקר, כלכלה ואסטרטגיה, נעשה שימוש בנתוני המחירים הקמעוניים של חברת "סטורנקסט", המבוססים על נתוני קופות בכ-80% מרשתות השיווק (אקסטרפולציה לשאר הרשתות), וכוללים בנוסף מכר במכולות, מינימרקטים וחנויות נוחות (קטן בפירות וירקות) ולא כוללים את המכר בירקניות ובשווקים הפתוחים ואת המכר במגזר הערבי ובחלק מהמגזר החרדי.

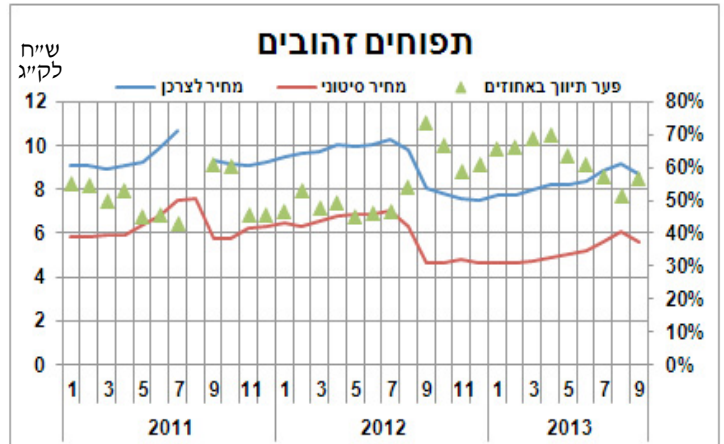
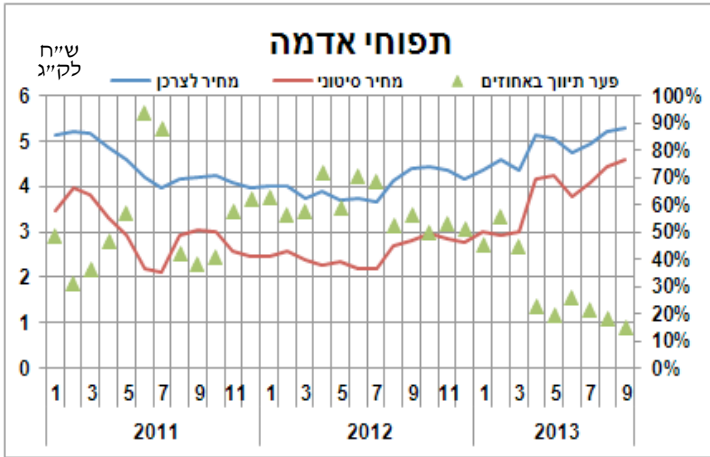
על פי נתוני סקר הוצאות משקי הבית (הלמ"ס), הנתח של רשתות השיווק בהוצאות הקמעוניות של משקי הבית לפירות וירקות טריים מהווה כ-47%.

פער התיווך המחושב על פי מחירי הלמ"ס גבוה מהפער המחושב על פי מחירי "סטורנקסט".

ככל הנראה, הסיבה לכך היא שנתוני סטורנקסט מייצגים בעיקר את נתוני המכירות ברשתות השיווק המאופיינים על-ידי מחירי מכירה נמוכים יחסית (במיוחד ברשתות הדיסקאונט שמהוות את רוב המכר הכמותי ברשתות).

מתירים ומדדים בחקלאות - רבעון 3, יולי - ספטמבר 2013

תרשים מס' 7: המחיר הסיטוני, המחיר לצרכן ופער התיווך ביניהם, מוצרים נבחרים, ינואר 2011 - ספטמבר 2013 (המשך)

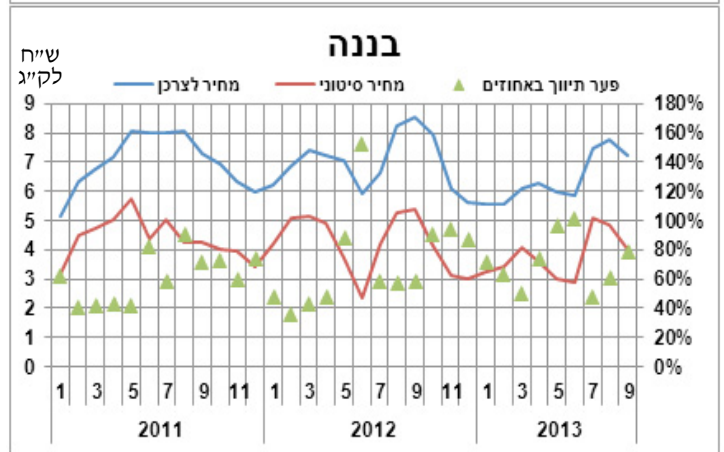


יצוא - רבעון שלישי של שנת 2013

בטבלה מס' 5 מוצגים ערכי היצוא בחקלאות לשנים 2011 ו-2012 והשינוי השנתי, ערכי היצוא ברבעון השלישי בשנים 2012 ו-2013 והשינוי בין שתי התקופות.

ערך היצוא החקלאי, ייעור ודיג ברבעון השלישי של 2013 הסתכם ב-176.5 מיליון דולר לעומת 169.9 מיליון דולר ברבעון השלישי של 2012-2012, זוהי עלייה של 4% במונחי דולר פו"ב שוטפים.

מבין מרכיבי היצוא נרשמה עלייה של 305.1% ביצוא פירות חרצניים ופירות גלעיניים בהשוואה ליצוא ברבעון השלישי של 2012, עלייה של 168% ביצוא ירקות, מלונים (פירות מקשה), שורשים ופקעות



טבלה מס' 5: יצוא תוצרת חקלאית ומשקלה בכלל יצוא המשק (במיליוני דולר פו"ב שוטף ובאחוזים)

רבעון 3 (יולי - ספטמבר)			שנתי			גידולים (הסבר לרשימת הגידולים בנספח בעמ' 8)
שינוי ב-%	2013	2012	שינוי ב-%	2012	2011	
-4.0%	14,794.7	15,410.5	-6.9%	63,144.4	67,802.2	יצוא ברוטו
3.9%	176.5	169.9	-0.6%	1,373.3	1,382.1	חקלאות, ייעור ודיג
3.3%	169.8	164.4	0.1%	1,345.0	1,343.9	גידולים צמחיים
-17.1%	9.7	11.7	17.0%	61.3	52.4	גידול דגנים (פרט לאורז), קטניות וזרעי שמנים
167.5%	33.7	12.6	-8.4%	445.4	486.1	גידול ירקות, מלונים (פירות מקשה), שורשים ופקעות
10.5%	9.5	8.6	11.5%	38.7	34.7	גידול יבולים סיביים
-4.5%	16.9	17.7	-7.4%	128.1	138.4	גידול פרחים
-47.8%	1.2	2.3	105.8%	14.2	6.9	גידול ענבים
-18.3%	19.2	23.5	8.7%	108.9	100.2	גידול פירות טרופיים ופירות סוב-טרופיים
-13.6%	3.8	4.4	22.2%	188.9	154.6	גידול הדרים
305.1%	15.8	3.9	-35.0%	10.6	16.3	גידול פירות חרצניים ופירות גלעיניים
-21.1%	8.6	10.9	-1.1%	62.5	63.2	גידול עצי פרי אחרים, פירות יער ואגוזים
-33.3%	2.4	3.6	73.7%	9.9	5.7	גידול פירות המשמשים להפקת שמנים
-96.8%	0.5	15.4	1.5%	75.2	74.1	גידול תבלינים, צמחים ארומטיים וצמחי מרפא
-14.3%	1.8	2.1	-83.8%	2.1	13.0	גידול יבולים רב-שנתיים אחרים
-1.7%	46.7	47.5	0.4%	198.4	197.7	הרביית צמחים
29.7%	4.8	3.7	-29.6%	19.5	27.7	דיג וחקלאות מים
0.0%	1.9	1.9	-14.4%	8.9	10.4	גידול בעלי חיים, ציד ופעילויות נלוות
-6.2%	217.9	232.4	1.5%	1,021.4	1,006.8	ייצור מוצרי מזון
-2.0%	394.4	402.3	0.2%	2,394.7	2,388.9	סה"כ טרי ומעובד
	1.2%	1.1%		2.2%	2.0%	יצוא חקלאי טרי*
	2.7%	2.6%		3.8%	3.5%	יצוא חקלאי כולל*

מקור: הלמ"ס.

* משקל היצוא החקלאי בכלל היצוא של המשק ברוטו.

מחירים ומדדים בחקלאות - רבעון 3, יולי - ספטמבר 2013

נספח: הסבר לפירוט סעיפי היצוא (טבלה מס' 5 בעמ' 7)

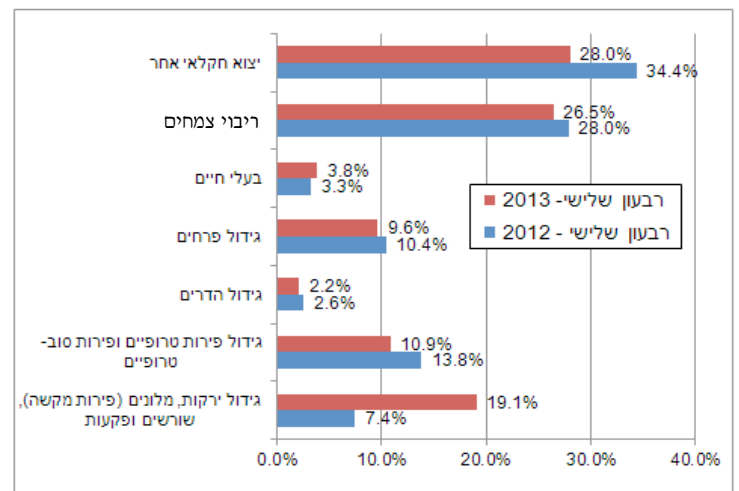
<p>גידול דגנים (פרט לאורז), קטניות וזרעי שמנים גידול דגנים, כגון: גרגירי תירס, דורה (סורגום), שעורה, שיפון, שיבולת שועל, דוחן ודגנים אחרים. קטניות, כגון: שעועית, פול, חומס, שעועית העין השחורה (לוביה), עדשים, תורמוס, אפונה וגידולי קטניות אחרים. זרעי שמנים, כגון: פולי סויה, בוטנים, קיקיון מצוי, זרעי פשתן, זרעי חרדל, זירעוני כנרית, לפתית, חרית, שומשום, גרעיני חמניות וזרעים אחרים להפקת שמן.</p>
<p>גידול ירקות, מלונים (פירות מקשה), שורשים ופקעות גידול ירקות עליים, כגון: ארטישוק, אספרגוס, כרוב, כרובית וברוקולי, חסה ועולש, כרפס, תרד וירקות עליים אחרים. גידול ירקות נושאי פרי, כגון: מלפפונים (גם לכבישה), חצילים, פלפלים ופלפלים חריפים, קישואים, עגבניות, אבטיחים, מלונים, מלונים אחרים (פירות מקשה) וגידולים נושאי פרי. גידול שורשים ופקעות, כגון: גזר, לפת, שום, בצל, צנון, צנונית, כרשה ושאר ירקות בצלים, מינים אחרים של ירקות שורש, של ירקות פקעת. גידול פטריות ופטריות כמהין. גידול ירקות זרע, פרט לזרעי סלק. גידול סלק לבן לסוכר. גידול ירקות אחרים כגון: תות שדה. גידול שורשים ופקעות, כגון: תפוחי אדמה, תפוח אדמה מתוק, שורש קסבה, בטטות, שורשים ופקעות אחרים.</p>
<p>גידול יבולים סיביים כולל גידול כותנה, יוטה, אמברי, ושאר יבולים סיביים לייצור טקסטיל, פשתן וקנבוס, סיסל ויבולים סיביים אחרים מסוג אגבה, אבקה, סיבי רמי וסיבים טקסטיליים אחרים מן הצומח, מינים נוספים של יבולים סיביים.</p>
<p>גידול פירות טרופיים ופירות סובטרופיים כגון: אבוקדו, בננות, תמרים, תאנים, מנגו, פפאיה, אננס, פירות טרופיים ופירות סובטרופיים אחרים.</p>
<p>גידול פירות חרצניים ופירות גלעיניים כגון: תפוחים, משמשים, דובדבנים מתוקים ודובדבנים חמוצים, אפרסקים ונקטרינות, אגסים וחבושים, שזיפים ושזיפי בר, פירות חרצניים ופירות גלעיניים אחרים.</p>
<p>גידול עצי פרי אחרים, פירות יער ואגוזים כגון: אוכמניות, ענבי שועל, דומדמניות, קיווי, אוכמניות אדומות(פסטל), תותים, פירות יער אחרים, גידול זרעי פירות, גידול אגוזים כגון: שקדים, קשיו, ערמונים, אגוזי לוז, פיסטוק, אגוזי מלך, מקדמיה, אלה, פקן, אגוזים אחרים ופירות יער אחרים כגון חרובים.</p>
<p>גידול פירות המשמשים להפקת שמנים כגון: קוקוס, דקלים ופירות אחרים שמהם מפיקים שמנים.</p>
<p>גידול תבלינים, צמחים ארומטיים וצמחי מרפא כגון: אגוז מוסקט, קליפת אגוז מוסקט והל, כמנון, אניס, סיני ושומר, קינמון, ציפורן, זנגביל, וניל, כשות (מרירה), חוחובה, תבלינים וצמחים ארומטיים אחרים.</p>

ועלייה של 11% ביצוא יבולים סיביים בהשוואה ליצוא באותה התקופה בשנה הקודמת.

בדיג וחקלאות מים נרשמה ברבעון השלישי ב-2013 עלייה של 29.7% בהשוואה לאותה התקופה בשנה הקודמת. בענפי הענבים וההדרים נרשמה ירידה של 48%-ו-14% בהתאמה בערך היצוא ברבעון השלישי ב-2013 בהשוואה לרבעון השלישי ב-2012.

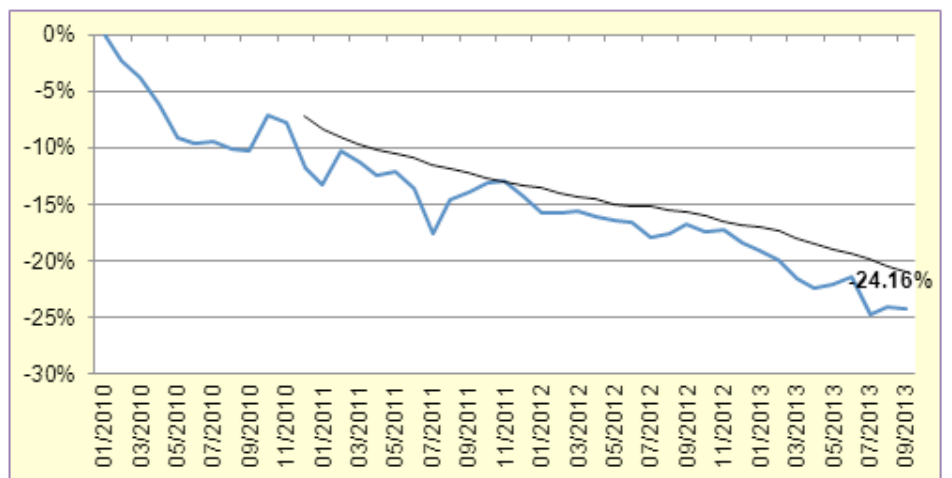
משקל היצוא הטרי בכלל היצוא ברבעון השלישי 2013 היווה 1.2% מסה"כ היצוא של המשק, היצוא החקלאי הכולל (כולל מעובד) הסתכם בכ-2.7% מסך היצוא.

תרשים מס' 8: התפלגות מבנה היצוא החקלאי ברבעון השלישי ב-2013 לעומת הרבעון השלישי ב-2012 (באחוזים על בסיס מיליוני דולר פו"ב שוטף)



בתרשים מס' 9 מוצג השינוי בתנאי הסחר ביצוא בהשוואה לינואר 2010 המראה על הרעה של 24.16% בתנאי הסחר ביצוא.

תרשים מס' 9: אומדן* תנאי הסחר ביצוא חקלאי טרי, ינואר 2010 - ספטמבר 2013



* קו המגמה הינו ממוצע נע של 12 חודשים. תנאי הסחר ביצוא = שעי"ח משוקלל 75% אירו, 25% דולר, מחולק במדד מחירי תשומות ענפי הצומח.

שערי החליפין הממוצעים החודשיים נלקחו מאתר בנק ישראל. מקורות: הלמ"ס, בנק ישראל.