



גיליון מס' 6
אייר תשע"ה
אפריל 2015

מחירים ומדדים בחקלאות רבעון 3, יולי-ספטמבר 2014

משרד החקלאות ופיתוח הכפר החטיבה למחקר, כלכלה ואסטרטגיה

הקריה החקלאית, דרך המכבים ראשון לציון, טל' 03 9485469, פקס' 03 9485810, e-mail: RaefF@moag.gov.il, © כל הזכויות שמורות, טל"ח

בדו"ח זה... (7 עמודים)

בדו"ח זה דיווח על התפתחויות מדדי המחירים ברבעון השלישי (יולי - ספטמבר) של שנת 2014 לעומת אותה התקופה ב-2013, פער התיווך הקמעוני של פירות וירקות טריים נבחרים והיצוא ברבעון השלישי של שנת 2014.

קריאה מהנה!

אזהרה:

החומר המובא בדו"ח נאסף ממקורות מידע שונים. החטיבה למחקר, כלכלה ואסטרטגיה אינה יכולה להבטיח שהמידע המסופק מדויק ואינה אחראית כנגד תביעות כלשהן בגין השימוש בו. אין לראות בגדר הנאמר בדו"ח המלצה.

קליק ואת/ה בפנים...

את הגיליונות הקודמים ניתן להוריד מאתר האינטרנט בכתובת:

www.moag.gov.il/agri/yhidotmisrad/research_economy_strategy/madat_prices

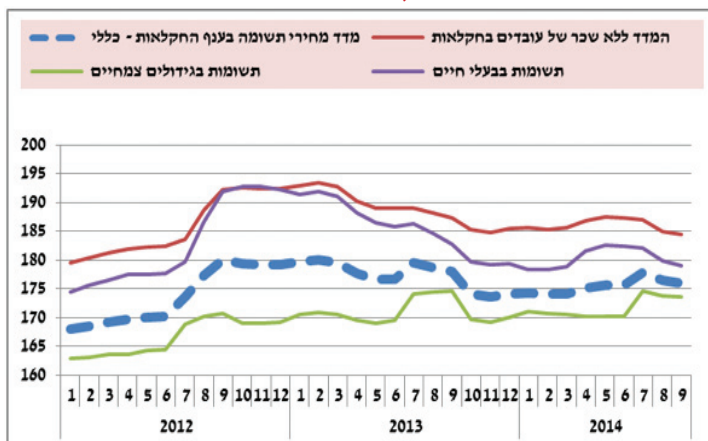


תודה!

ב-2013. התייקרות משמעותית של התשומות ברבעון השלישי ב-2014 הייתה בסעיף המים 4.5%, לעומת הוזלה בסעיפים: מספוא לבעלי חיים, דשנים וזבלים, דלק שמנים וחשמל וחומרי בנייה למבנים חקלאיים וכיסויים פלסטיים.

בטבלה מס' 1 בעמוד הבא מוצגים מדדי מחירי התשומות השנתיים, המדדים ברבעון השלישי ב-2014 והשינוי במדדים ברבעון השלישי בשנת 2014 לעומת הרבעון השלישי ב-2013, בהשוואה לשינוי בתקופות המקבילות בשנה הקודמת. תרשימים מס' 2 ו-3 מראים את התפתחות המדדים של מחירי התשומות בשנים האחרונות. מדד מחירי התשומות בבעלי חיים ירד במהלך שנת 2013, אחרי שהגיע לשיא במחצית השנייה של 2012, בעיקר כתוצאה מהוזלת מחירי המספוא. מדד מחירי התשומות בגידולים צמחיים יציב יחסית בשנים 2013 ו-2014.

תרשים מס' 2: מדד המחירים של התשומות בחקלאות - ינואר 2012 עד ספטמבר 2014, בסיס: ממוצע 2000=100.0



מקור: הלמ"ס.

ברבעון השלישי של שנת 2014 ירדו גם מחירי התשומות החקלאיות, וגם מדד המחירים לצרכן של תוצרת חקלאית טרייה (בהשוואה לרבעון השלישי של 2013). מדד מחירי התשומות ירד ב-1.1%, בעיקר כתוצאה מהוזלת מחירי התשומות בבעלי חיים. המחירים לצרכן של כמעט כל המוצרים מן החי הוזלו גם כן בהשוואה למחירים ברבעון השלישי של 2013, כאשר ירידות משמעותיות במיוחד נרשמו במחירי העופות (-7.4%) ומחירי מוצרי החלב (-2.9%). מחירי הגבינה הלבנה והשמנת, שהוכנסו לפיקוח מחירים, הוזלו ב-8.2% וב-7.2%, בהתאמה. היצוא החקלאי הטרי הסתכם ב-165 מיליון דולר ברבעון השלישי של 2014, ירידה של יותר מ-12% בהשוואה ליצוא ברבעון המקביל ב-2013.

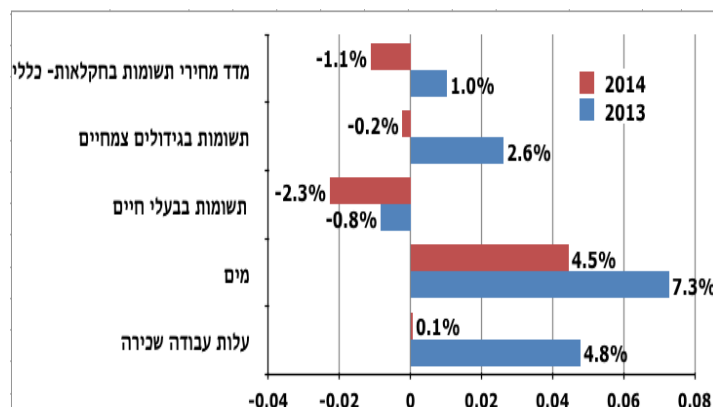
מדד מחירי תשומות בחקלאות

מדד מחירי התשומות בחקלאות שלהלן מודד את השתנות מחירי התשומות בחקלאות ובכלל זה את התשומות העיקריות בענף בעלי חיים ובענפי הצומח. בתרשים מס' 1 מתואר השינוי בין הרבעון השלישי ב-2014 לרבעון השלישי ב-2013 בהשוואה לשינוי באותה התקופה בשנה הקודמת.

מדד מחירי התשומות הכללי בחקלאות ירד ברבעון השלישי בשנת 2014 בהשוואה לרבעון השלישי בשנת 2013 בכ-1.1%, לעומת עלייה של 1% באותה התקופה בשנת 2013 בהשוואה לשנת 2012. הירידה הושפעה בעיקר ממדד מחירי התשומות בבעלי חיים (תרשים מס' 1).

מדד מחירי התשומות בגידולים צמחיים ירד ברבעון השלישי ב-2014 ב-0.2% בהשוואה לרבעון השלישי ב-2013, ומדד מחירי התשומות בבעלי חיים ירד ב-2.3% בהשוואה לרבעון השלישי

תרשים מס' 1: השתנות מדדי התשומות בחקלאות ברבעון השלישי בשנים 2013 ו-2014 בהשוואה לרבעון השלישי בשנה הקודמת בסיס: ממוצע 2000=100.0



מקור: הלמ"ס.

מחירים ומדדים בחקלאות - רבעון 3, יולי - ספטמבר 2014

טבלה מס' 1: מדדי המחירים של התשומות בחקלאות והשינוי במוצג המדד ברבעון השלישי (בסיס: ממוצע 2000=100.0)

שיעור שינוי רבעון שלישי ב-%		ממוצע מדד רבעון שלישי			ממוצע מדד שנתי		משקל	פריט/מדד
2014/2013	2013/2012	2014	2013	2012	2013	2012		
-1.1	1.0	176.8	178.8	177.0	177.4	173.7	1000.0	מדד מחירי תשומות בחקלאות - כללי
-1.5	0.0	185.5	188.2	188.2	189.0	185.8	742.2	המדד, לא כולל שכר העובדים בחקלאות
								המדד לפי גידולים צמחיים ובעלי חיים
-0.2	2.6	174.0	174.4	169.9	171.1	166.6	568.6	תשומות בגידולים צמחיים
-2.3	-0.8	180.3	184.5	186.1	185.6	183.0	431.4	תשומות בבעלי חיים
								המדד לפי קבוצה ראשית
-3.8%	-3.0%	204.9	212.9	219.5	216.7	214.6	214.7	מספוא לבעלי חיים
0.1%	6.0%	145.0	144.9	136.7	144.6	137.4	41.7	אפרוחים
1.3%	1.3%	130.6	128.9	127.2	129.2	127.1	22.8	זרעים, פקעות ושתילים
-8.6%	-1.3%	230.5	252.2	255.4	252.2	250.8	27.0	דשנים וזבלים
0.5%	4.9%	127.0	126.4	120.5	125.9	120.6	33.3	חומרי הדברה
4.5%	7.3%	260.3	249.2	232.3	248.1	230.4	55.1	מים
-2.9%	0.6%	336.7	346.8	344.8	344.7	340.7	55.5	דלק, שמנים וחשמל
0.7%	-3.2%	129.4	128.4	132.7	128.6	129.7	45.8	חומרי אריזה ואריזות
-1.4%	-3.1%	173.8	176.3	182.0	176.9	179.2	35.0	חומרי בנייה למבנים חקלאיים וכיסויים פלסטיים
0.5%	1.4%	158.5	157.6	155.5	157.3	155.0	87.3	מכונות, רכב, ציוד, חלפים וכלי עבודה
0.1%	4.8%	151.8	151.7	144.8	143.9	138.9	257.8	עלות עבודה שכירה
0.9%	3.1%	142.0	140.7	136.4	140.6	137.7	36.4	הובלה שכורה
0.5%	1.1%	116.2	115.6	114.4	115.2	113.9	21.8	שירותים וטרינריים ותרופות
0.1%	1.2%	124.4	124.3	122.8	124.1	122.4	8.6	ביטוח
0.4%	3.4%	132.2	131.7	127.4	131.1	127.0	5.2	מסים ואגרות
1.1%	1.1%	133.4	132.0	130.5	131.4	129.9	9.0	דמי חכירה
0.9%	-2.0%	108.2	107.2	109.4	107.2	109.0	43.0	שונות (הנהלת חשבונות, שירותי מחשב, צרכי משרד וכד')

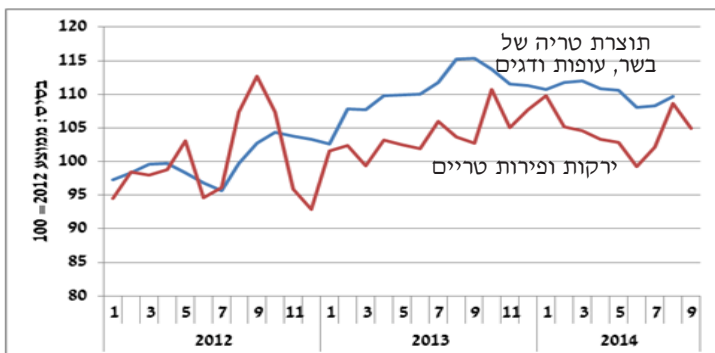
מקור: הלמ"ס.

תרשים מס' 4 : מדד מחירי תוצרת חקלאית טרייה ומדד המחירים לצרכן (בסיס: ממוצע 2012 = 100)



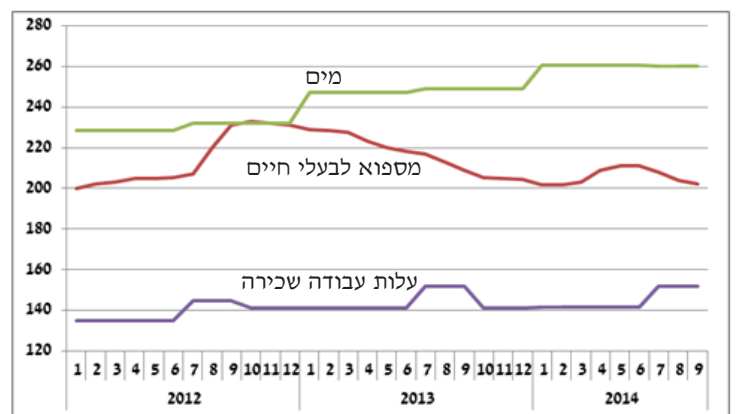
מקור: הלמ"ס.

תרשים מס' 5 : מדד מחירי ירקות ופירות טריים ומדד מחירי תוצרת טרייה של בשר, טופות ודגים (בסיס: ממוצע 2012 = 100)



מקור: הלמ"ס.

תרשים מס' 3 : מדד המחירים של תשומות נבחרות בחקלאות - ינואר 2012 עד ספטמבר 2014, בסיס: ממוצע 2000=100.0



מקור: הלמ"ס.

מדד המחירים לצרכן בגין תוצרת חקלאית

בתרשים מס' 4 מוצגת השתנות מדדי המחירים לצרכן מינואר 2012 עד ספטמבר 2014 (בסיס: ממוצע 2012 = 100). בתרשים השוואה בין מדד תוצרת חקלאית טרייה למדד המחירים לצרכן - כללי.

בתרשים מס' 5 מוצגת השתנות מדדי המחירים לצרכן של ירקות ופירות טריים ושל תוצרת טרייה של בשר עופות ודגים.

מדד תוצרת חקלאית טרייה מתבסס על נתוני מדד המחירים לצרכן, אך אינו בר השוואה עם סעיף המזון וסעיף ירקות ופירות שבמדד, מאחר והוא כולל קבוצה חלקית בלבד מהפריטים הכלולים בסעיפים הנ"ל.

מחירים ומדדים בתקלאות - רבעון 3, יולי - ספטמבר 2014

רבעון ב-2013, גם בסעיפים "חלב ומוצריו", "ביצים" ו-"דבש" נרשמו ירידות. לעומת זאת במדד מחירי הדגים הטריים נרשמה עליה.

בשנים האחרונות, מדד מחירי העוף הטרי מושפע מאוד ממבצעי מחירים שגורמים להטייה כלפי מעלה בחישוב למדד. לכן במקרה של העוף הטרי המחירים הממוצעים מציגים בצורה טובה יותר את השינוי במחיר (תרשים בעמוד 4).

בתרשים מס' 6 בעמוד הבא מוצגת ההשתנות במדדי המחירים לצרכן של פירות וירקות טריים, ביצים, חלב, בשר בקר טרי, עוף (טרי וקפוא) ודגים טריים מינואר 2012 עד ספטמבר 2014 (בסיס: ממוצע 2012 = 100).

בטבלה מס' 2 מוצג פירוט השינויים במרכיבי מדד המחירים לצרכן בגין תוצרת חקלאית טרייה ברבעון השלישי 2014 לעומת הרבעון השלישי של 2013 (בסיס: ממוצע 2012=100) בהשוואה לשינויים שחלו בתקופה המקבילה בשנה הקודמת.

ברבעון השלישי בשנת 2014, ירד מדד התוצרת החקלאית הטרייה ב-2.1% בהשוואה לרבעון השלישי בשנת 2013 לעומת המדד הכללי שלא השתנה. במדד המזון (לא כולל ירקות ופירות) נרשמה ירידה של 2%. בסעיף פירות וירקות טריים נרשמה עלייה של 1.1% כאשר הייתה הוזלה במחירי הירקות ועליה במחירי הפירות. מחירי הפירות והירקות הטריים מושפעים מאוד מהתנודות בהיצע. בסעיף "תוצרת חקלאית טרייה של בשר, עופות ודגים" נרשמה ירידה של 4.6% במדד ברבעון השלישי ב-2014 בהשוואה לאותו

טבלה מס' 2: מדדי המחירים לצרכן בגין תוצרת חקלאית טרייה ברבעון השלישי ב-2014 בהשוואה לרבעון השלישי ב-2013 (בסיס: ממוצע 2010 = 100)

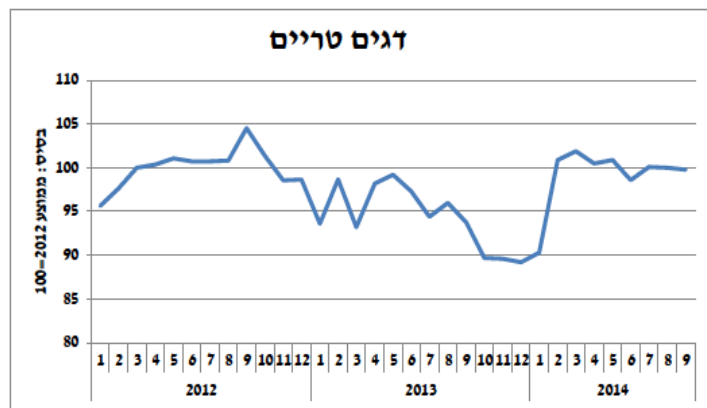
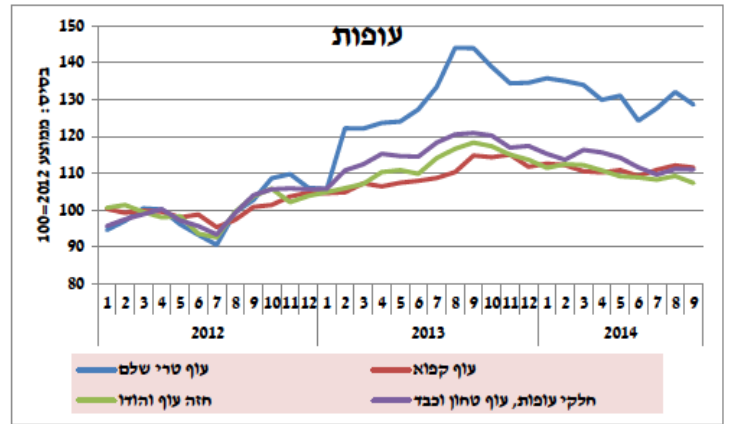
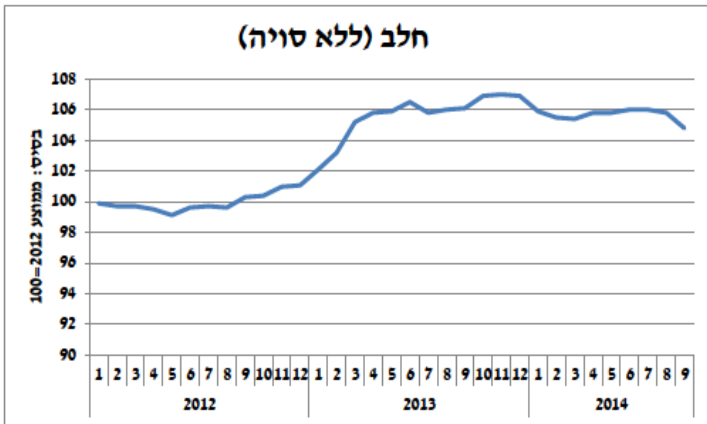
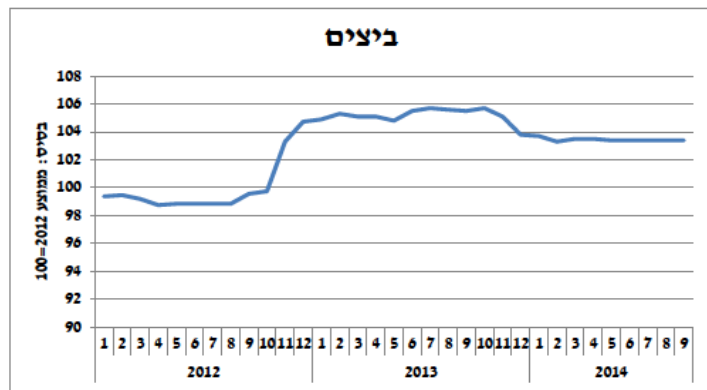
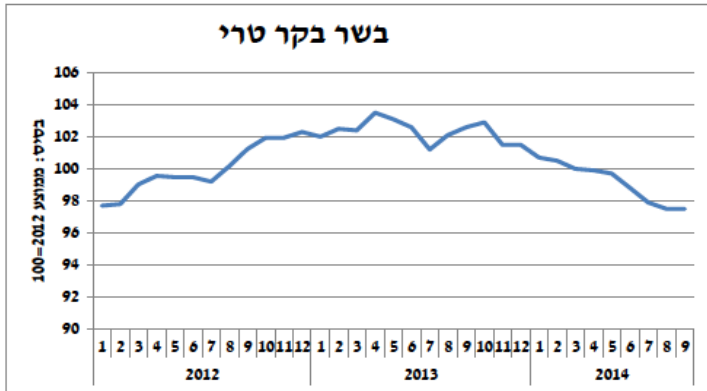
שיעור שינוי רבעוני שלישי (%)		ממוצע מדד רבעון שלישי			ממוצע מדד שנתי		משקל חדש מינואר 2013	פריט/מדד
2014/13	2013/12	2014	2013	2012	2013	2012		
0.0%	1.6%	102.2	102.2	100.6	101.6	100.0	1000.0	מדד המחירים לצרכן - כללי
-2.1%	6.7%	105.8	108.1	101.3	106.6	100.0	64.0	מדד תוצרת חקלאית טרייה
1.1%	-1.2%	105.2	104.1	105.4	103.9	100.0	20.4	ירקות ופירות טריים
-0.2%	-8.7%	98.1	98.3	107.6	102.5	100.0	13.0	ירקות טריים
1.2%	16.1%	119.8	118.3	101.9	108.3	100.0	7.4	פירות טריים
2.1%	5.0%	106.1	103.9	98.9	104.3	100.0	4.4	מוצרים צמחיים ואחרים (כולל אגוזים, פיסטוקים, גרעינים לפיצוח, שקדים, בוטנים, צימוקים, פירות יבשים אחרים, פרחים וצמחים)
-4.6%	14.8%	108.9	114.1	99.4	110.6	100.0	21.8	תוצרת טרייה של בשר עופות ודגים
-4.2%	1.8%	97.6	102.0	100.2	102.3	100.0	5.7	בשר בקר טרי
3.0%	3.0%	105.3	102.2	99.3	101.7	100.0	1.6	בשר בהמה אחר (כבש, חזיר וכו')
-7.4%	28.5%	117.1	126.4	98.4	119.8	100.0	11.6	עופות
-7.9%	43.9%*	129.5	140.5	97.7	129.6	100.0	4.3	עוף טרי שלם
0.2%	13.7%	111.6	111.4	97.9	109.5	100.0	0.4	עוף קפוא
-7.0%	18.0%	108.3	116.4	98.7	112.1	100.0	3.0	חזה עוף והודו
-7.8%	21.3%	110.7	120.0	98.9	115.7	100.0	4.0	חלקי עופות, עוף טחון וכבד
5.5%	-7.1%	100.0	94.7	102.0	94.4	100.0	2.9	דגים טריים
-2.9%	4.9%	101.6	104.7	99.8	104.5	100.0	14.3	חלב ומוצרי חלב (לא כולל תוצרת מעובדת כגון: סויה, גבינה מותכת וכד')
-0.4%	6.1%	105.5	106.0	99.9	105.6	100.0	4.0	חלב (לא כולל סויה)
-0.3%	6.0%	5.501	9.501	9.99	6.501	0.001	9.3	חלב מפורסטר
-1.7%	7.6%	4.501	2.701	7.99	7.601	0.001	1.0	חלב עמיד
-0.8%	4.6%	6.301	4.401	8.99	1.401	0.001	3.2	לבן, יוגורט ומעדני חלב (לא כולל סויה)
-7.2%	5.5%	97.5	105.1	99.6	104.2	100.0	1.0	שמנת
0.7%	10.9%	111.6	110.8	99.9	108.9	100.0	0.5	חמאה
-4.0%	4.2%	100.0	104.1	99.9	104.2	100.0	6.5	גבינה (לא כולל גבינה מותכת)
-0.5%	4.1%	103.2	103.7	99.6	103.5	100.0	2.9	גבינה צהובה קשה
-8.2%	3.3%	94.7	103.2	99.9	103.6	100.0	3.6	גבינות לבנות למריחה
-2.1%	6.6%	103.4	105.6	99.1	105.2	100.0	2.8	ביצים
-5.1%	1.5%	96.3	101.5	100.0	101.7	100.0	0.3	דבש
-2.0%	6.5%	103.8	105.9	99.4	105.1	100.0	136.3	מזון (לא כולל ירקות ופירות)

מקור: הלמ"ס.

* ראה הערה לתרשים 6 בעמוד הבא.

מחירים ומדדים בחקלאות - רבעון 3, יולי - ספטמבר 2014

תרשים מס' 6: מדדי המחירים לצרכן של פירות וירקות טריים, חלב (לא כולל סויה), ביצים, בשר בקר, עוף* ודגים טריים, ינואר 2012 - ספטמבר 2014 (בסיס: ממוצע 2012 = 100)



הממוצע מבטא בצורה טובה יותר את שיעור השינוי במחיר ואין להסתמך על מדד המחיר לעוף טרי בשנת 2013.

התפתחות המחירים הממוצעים של עוף טרי שלם מוצגת בתרשים נפרד. מחירי העוף הטרי בספטמבר 2014 היו גבוהים ב-6.9% בהשוואה למחיר הממוצע בשנת 2012. מקור הנתונים: הלמ"ס.

* מדד מחירי העוף הטרי השלם מוטה כלפי מעלה בשנים האחרונות. הסיבה להטיה זו: שינויים חריגים במחירי העופות בחלק מרשתות השיווק, בעקבות מבצעי מחירים כגון "עוף בשקלי". מבצעים אלה גורמים לניפוח מלאכותי של המדד הממוצע למחירי עופות טריים, כתוצאה מתיקון טכני שנעשה ע"י הלמ"ס במעבר לסל חדש ("איפוס" מדדי השכבות המרכיבות את המדד של פריט מסוים). לכן במקרה העוף הטרי, השינוי במחיר

מחירים ומדדים בחקלאות - רבעון 3, יולי - ספטמבר 2014

טבלה מס' 3: מחירים ממוצעים - קמעוניים וסיטוניים, ופער התיווך הקמעוני של פירות וירקות נבחרים ברבעון השלישי ב-2014

פער תיווך קמעוני באחוזים	פער התיווך בש"ח לק"ג	מחיר לצרכן, רבעוני	מחיר סיטוני, רבעוני	משקל במדד	
114%	1.70	3.19	1.49	0.96	בצל יבש
45%	1.23	3.98	2.74	0.44	גזרים
59%	2.08	5.58	3.50	4.43	ירקות אחרים *
24%	0.98	5.06	4.08	1.44	מלפפונים
14%	0.66	5.54	4.88	2.15	עגבניות רגילות
33%	3.06	12.24	9.18		עגבניות שרי
67%	2.80	6.99	4.19	1.11	פלפלים ירוקים
31%	1.99	8.32	6.33	0.50	קישואים
47%	1.28	3.99	2.71	2.01	תפוחי אדמה
44.0%	1.65	5.40	3.75	13.04	סה"כ ירקות
32%	3.80	15.64	11.84	0.36	אבוקדו
48%	0.88	2.71	1.82	0.51	אבטיחים
34%	2.83	11.21	8.38	0.32	אגסים - ספדונה
37%	3.08	11.50	8.42	0.50	אפרסקים לבנים
34%	2.57	10.22	7.65	0.85	בננות
24%	1.30	6.64	5.34	0.26	מלונים - גליה
24%	2.26	11.74	9.48	0.70	ענבים ירוקים
24%	1.47	7.62	6.15	0.72	לימונים
66%	2.87	7.20	4.33		קלמנטינות
23%	2.43	13.11	10.68	0.22	שזיפים סגולים גדולים
36%	2.58	9.69	7.11	1.24	תפוחים
46%	3.09	9.74	6.66	0.96	פירות אחרים**
33.6%	2.45	9.74	7.29	6.64	סה"כ פירות והדרים

* ירקות אחרים: שעועית ירוקה, חצילים, כרוב לבן, כרובית, תירס קלחים וחסה ערבית.
** פירות אחרים: בעיקר מנגו.
הערות לחישוב פער התיווך בסוף הדו"ח בעמוד 7.
מקורות: הלמ"ס, משרד החקלאות ופיתוח הכפר.

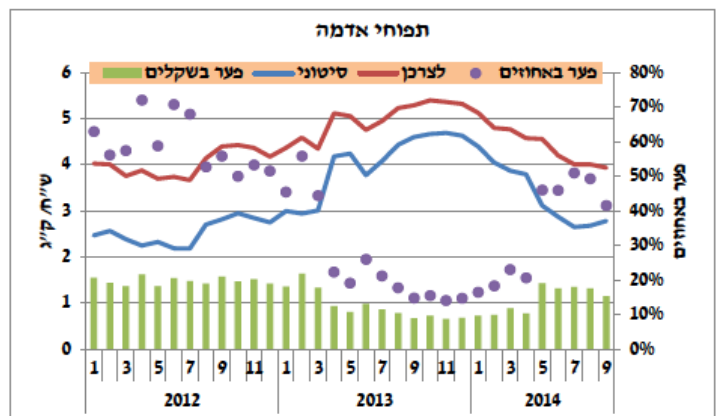
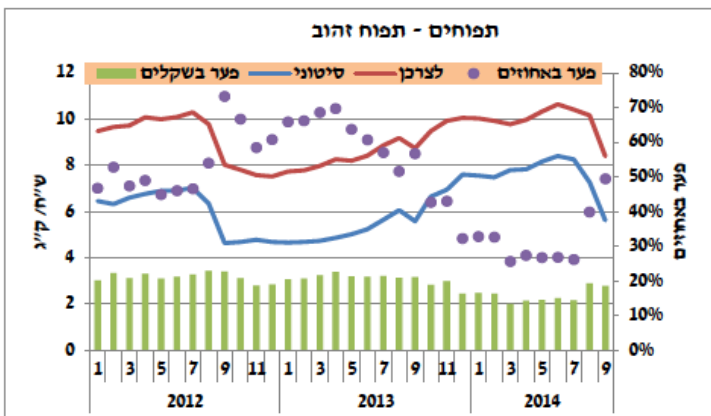
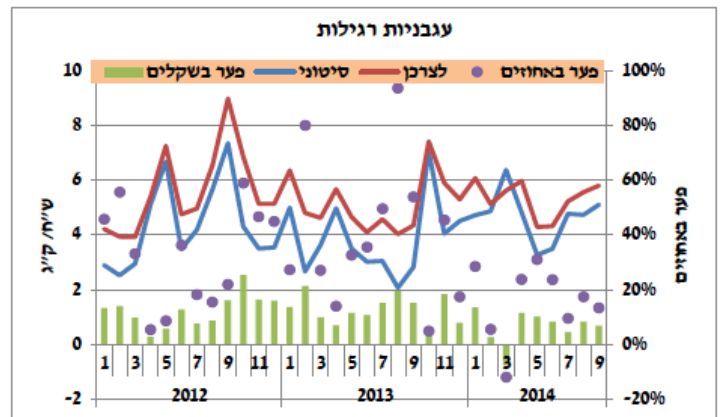
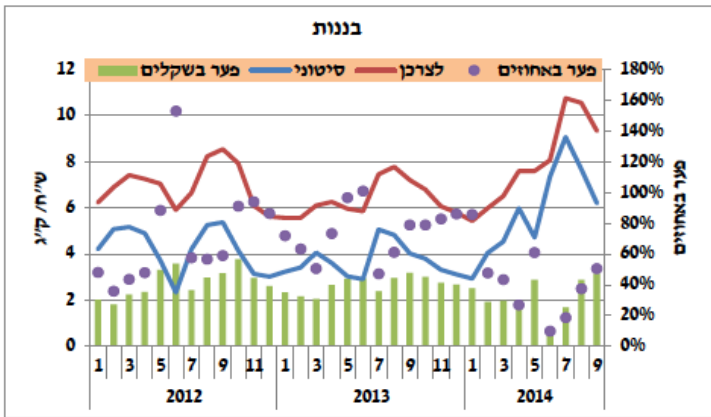
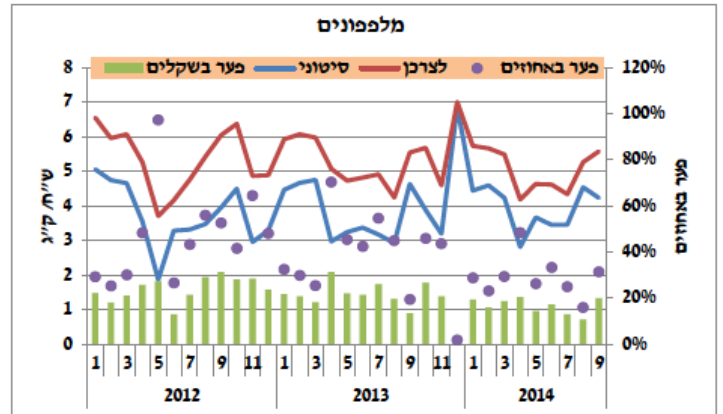
פער התיווך הקמעוני של ירקות ופירות טריים נבחרים, רבעון שלישי, 2014

(טבלה מס' 3 משמאל ותרשים מס' 7 למטה)

פער התיווך הקמעוני חושב כהפרש בין המחיר אותו נדרש הצרכן לשלם (על פי דיווח המחירים של הלמ"ס) למחיר אותו משלם הקמעונאי בשוק הסיטוני (לפי נתוני הסקירה של משרד החקלאות ופיתוח הכפר בשווקים צריפין וירושלים). פער התיווך באחוזים מחושב כהפרש המחירים, מחולק במחיר הסיטוני. חשוב לציין שפער זה אינו משקף במדויק את ההפרש בין העלות של רשתות השיווק הקמעוניות למחיר לצרכן ברשתות אלו, מאחר שהרשתות ממעטות לקנות תוצרת בשוק הסיטוני.

פער התיווך הקמעוני בירקות נבחרים ברבעון השלישי בשנת 2014 היה 44.0% ופער התיווך הקמעוני בפירות טריים נבחרים לאותה תקופה היה כ-33.6% (טבלה מס' 3).

תרשים מס' 7: המחיר הסיטוני, המחיר לצרכן ופער התיווך ביניהם, מוצרים נבחרים, ינואר 2012 - ספטמבר 2014



מקור הנתונים: מחירים סיטוניים - משרד החקלאות ופיתוח הכפר, החטיבה למחקר, כלכלה ואסטרטגיה. מחירים לצרכן - הלמ"ס.

מחירים ומדדים בתקלאות - רבעון 3, יולי - ספטמבר 2014

ברבעון השלישי 2014 הסתכם בכ-165 מיליון דולר לעומת כ-189 מיליון דולר ברבעון השלישי 2013, זוהי ירידה של כ-12% במונחי דולר פו"ב שוטפים. ברוב מרכיבי היצוא הטרי נרשמה ירידה בהשוואה לרבעון השלישי בשנת 2013.

בסה"כ היצוא החקלאי (טרי ומעובד) נרשמה ירידה של 3.6% לעומת עלייה בסה"כ היצוא בכלל המשק של כ-10%.

משקל היצוא החקלאי הטרי ברבעון השלישי בשנת 2014 היווה 2.4% מסה"כ היצוא במשק.

התפלגות מבנה היצוא החקלאי ברבעון השלישי של 2014 בהשוואה לרבעון השלישי ב-2013 מוצגת בתרשים מס' 8, ובתרשים מס' 9 מוצג השינוי בתנאי הסחר ביצוא בהשוואה לינואר 2010 המראה על הרעה של 24.5%.

בירקות טריים בלט הפער ברבעון השלישי ב-2014 בבצל יבש כ-114%, בפלפלים כ-67% ותפוחי אדמה כ-47%.

בפירות טריים, הפערים הגבוהים ביותר לתקופה הנ"ל היו באבטיח כ-48% וקלמנטינה כ-66%.

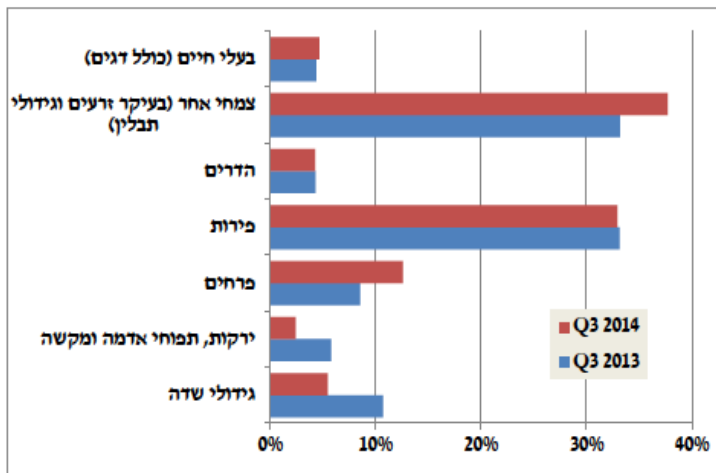
לעומת זאת, פערי תיווך נמוכים במיוחד בירקות היו במלפפונים ועגבניות רגילות, ובפירות באבוקדו, מלונים, ענבים ירוקים, לימונים ושיזפים סגולים גדולים.

פירוט הנתונים מובא בעמוד 5, כמו כן תרשימים המציגים את התפתחות המחירים הסיטוניים והקמעוניים של עגבניות, מלפפונים, תפוחי אדמה, בננות ותפוחים (תפוח זהוב) לתקופה מינואר 2012 עד ספטמבר 2014 (תרשים מס' 7).

ערך היצוא החקלאי ברבעון השלישי של שנת 2014 (יולי - ספטמבר)

בטבלה מס' 4 מוצגים ערכי היצוא בחקלאות בשנים 2011 עד 2013 וברבעון שלישי בשנת 2013 ו-2014. ערך היצוא החקלאי הטרי

תרשים מס' 8: התפלגות מבנה היצוא החקלאי ברבעון השלישי של שנת 2014 לעומת אותה התקופה ב-2013 (באחוזים על בסיס מיליוני דולר פו"ב שוטף)

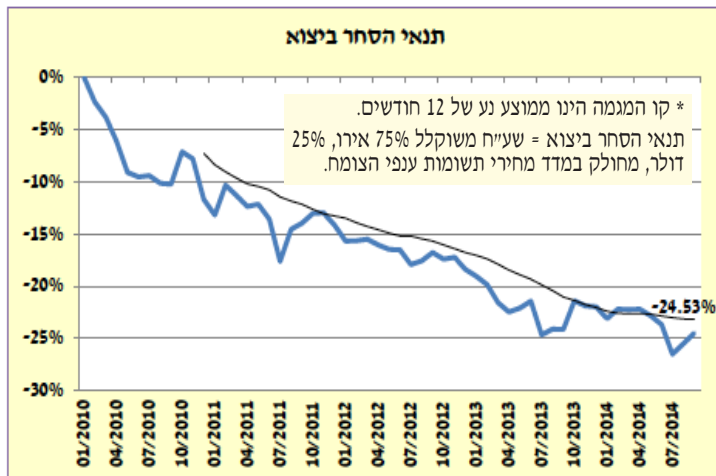


טבלה מס' 4: יצוא תוצרת חקלאית ומשקלה בכלל יצוא המשק ברבעון השלישי ב-2014 (במיליוני דולר פו"ב שוטף ובאחוזים)

גידולים (הסבר לרשימת הגידולים בסוף הטבלה)	יצוא שנתי		יצוא רבעון 3, יולי - ספטמבר		שינוי רבעון 3 ב-2014/13 %
	2013	2012	2013	2014	
יצוא ברוטו	67,802.2	63,144.4	66,788.4	14,880.4	9.6%
יצוא חקלאי טרי (חקלאות, ייעור ודיג)	1,382.1	1,373.3	1,495.2	188.6	-12.4%
גידולים צמחיים	1,343.9	1,345.0	1,461.3	180.4	-12.7%
גידולי שדה	87.2	100.2	117.8	20.2	-55.4%
ירקות, תפוחי אדמה ומקשה	486.1	445.4	483.7	10.9	-63.3%
פרחים	138.4	128.1	126.2	16.1	29.2%
פירות	192.3	206.1	264.8	62.5	-13.0%
הדרים	154.6	188.9	189.0	8.1	-13.6%
צמחי אחר (בעיקר זרעים ותבלינים)	285.1	276.7	279.8	62.6	-0.5%
בעלי חיים (כולל דגים)	38.1	28.4	33.9	8.2	-6.1%
מוצרי מזון	1,006.8	1,021.4	1,037.8	223.9	3.8%
סה"כ טרי ומעובד	2,388.9	2,394.7	2,533.0	412.5	-3.6%
יצוא חקלאי טרי *	2.0%	2.2%	2.2%	1.3%	1.0%
יצוא חקלאי כולל *	3.5%	3.8%	3.8%	2.8%	2.4%

* משקל היצוא החקלאי בכלל היצוא של המשק ברוטו מקור: הלמ"ס.

תרשים מס' 9: אומדן* תנאי הסחר ביצוא חקלאי טרי, ינואר 2010 - ספטמבר 2014



מקורות הנתונים: הלמ"ס, בנק ישראל.

הסבר לפירוט סעיפי היצוא הצמחי

גידולי שדה: דגנים, קטניות וזרעי שמנים, יבולים סיביים, כולל בעיקר יצוא של כותנה, אגוזי אדמה וחמניות.
ירקות, תפוחי אדמה ומקשה: ירקות, מלונים (פירות מקשה), שורשים ופקעות, כולל בעיקר יצוא פלפל, תפוחי אדמה וגור.
פירות (לא כולל הדרים): כולל בעיקר יצוא של תמרים, אבוקדו, רימונים, מנגו ואפרסמון.
גידולים צמחיים אחרים (בעיקר זרעים וגידולי צמחים): ריבוי צמחים, תבלינים, צמחים ארומטיים וצמחי מרפא, יבולים רב שנתיים אחרים.

קישור להסבר מפורט:

http://www.cbs.gov.il/publications12/economic_activities11/pdf/d01.pdf

הערות לחישוב פערי התיווך (עמוד 5):

הגדרת מוצרים לפי זנים - לצורך חישוב פער התיווך לאבוקדו, אגסים, עגבניות רגילות ועגבניות שרי נעשה שימוש בנתוני מחירים של השוק הסיטוני של זנים מסוימים אשר מתאימים בהגדרתם למחירים לצרכן שמדווחים על ידי הלמ"ס.

המחיר הסיטוני של מוצרים אלו חושב על ידי ממוצע פשוט לזנים שתואמים להגדרה הכללית של הלמ"ס.

אבוקדו: אטינגר והאס, אגסים: ספדונה, עגבניות: שקלול של 88% מהכמות עגבניות חממה ו-12% מהכמות עגבניות שרי.

מקור הנתונים:

מחירים סיטוניים - משרד החקלאות ופיתוח הכפר, החטיבה למחקר, כלכלה ואסטרטגיה.

מחירים לצרכן - למ"ס.

בדו"חות פערי המחירים השבועיים* שמפרסמת החטיבה למחקר, כלכלה ואסטרטגיה, נעשה שימוש בנתוני המחירים הקמעוניים של חברת "סטורנקסט", המבוססים על נתוני קופות בכ-80% מרשתות השיווק (אקסטרפולציה לשאר הרשתות), וכוללים בנוסף מכר במכולות, מינימרקטים וחנויות נוחות (קטן בפירות וירקות) ולא כוללים את המכר בירקניות ובשווקים הפתוחים ואת המכר במגזר הערבי.

על פי נתוני סקר הוצאות משקי הבית (למ"ס), הנתח של רשתות השיווק בהוצאות הקמעוניות של משקי הבית לפירות וירקות טריים מהווה כ-50%.

פער התיווך המחושב על פי מחירי הלמ"ס גבוה מהפער המחושב על פי מחירי "סטורנקסט".

ככל הנראה, הסיבה לכך היא שנתוני סטורנקסט מייצגים בעיקר את נתוני המכירות ברשתות השיווק המאופיינים על-ידי מחירי מכירה נמוכים יחסית (במיוחד ברשתות הדיסקאונט שמהוות את רוב המכר הכמותי ברשתות).

* לדו"חות השבועיים - http://www.moag.gov.il/agri/yhidotmisrad/research_economy_strategy/weekly_reports_Veg_fruits/default.