

**המבנה וצורות ההתארגנות של המשקים החקלאיים**  
**העצמה של המשק המשפחתי**  
תובנות מתוך מחקר במימון מדען משרד החקלאות  
לירון אמדור, טל שחור, משה בן שחר





**המצגת מבוססת על מחקר שהוכן במימון המדען הראשי  
במשרד החקלאות, בשנת 2015**

**המחקר נערך על ידי צוות חוקרים ממרכז חקלאי העמק  
והמכללה האקדמית עמק יזרעאל**

**המחקר לווה על ידי ועדת היגוי מטעם החטיבה למחקר, כלכלה  
ואסטרטגיה והרשות לתכנון, משרד החקלאות ופיתוח הכפר**



## עיקרי המצגת:

- מהו משק משפחתי?
- מגמות במשקים משפחתיים – בארץ ובעולם
- התרומות הציבוריות של המשק המשפחתי
- המשקים המשפחתיים בענף ההדרים בישראל
- ומילה על התארגנויות של משקים משפחתיים



## מהו משק משפחתי?

- לפי ההגדרה של משרד החקלאות האמריקאי (USDA) משק משפחתי הינו כל משק חקלאי בבעלות אנשים שיש ביניהם קשרי דם או נישואין
- ללא התייחסות לגודל המשק



## מהו משק משפחתי? - המשך

- אבל כשאנחנו מדברים על משק משפחתי אנחנו בדרך כלל מדברים על משק קטן....
- וגם את זה קשה להגדיר...
- האם על פי גודל השטח? או לפי גודל הפעילות הכלכלית? או לפי יעדי שיווק: צריכה עצמית / שיווק לשוק?
- לפי ה- USDA משק קטן הוא כזה המייצר מספיק הכנסות על מנת לפרנס משפחה
- באיחוד האירופי אין הגדרה מוסכמת מהו משק קטן
- בארצות הברית חווה לגידול סויה/תירס של 4000 דונם נחשבת קטנה, באירופה מרבית המשקים קטנים מ-50 דונם



# בישראל: משקים משפחתיים הם משני דגמים:

- המשק בקרקע פרטית – במגזר היהודי והערבי
- המשק במושב

**משק משפחתי חקלאי** - יחידת יצור חקלאית המופעלת על ידי משפחה\* המתגוררת בסמוך למשק והוא בבעלותה. לבעלי המשק זיקה ישירה לפעילות המשקית, הם קרובים למיקום השטחים החקלאיים ולניהול הפעילות החקלאית ואלו שזורים בחיי היומיום שלהם. המשק המשפחתי בהגדרה ובפועל מוגבל בגודלו, הן בגורמי היצור הראשוניים [מים וקרקע] העומדים לרשותו.

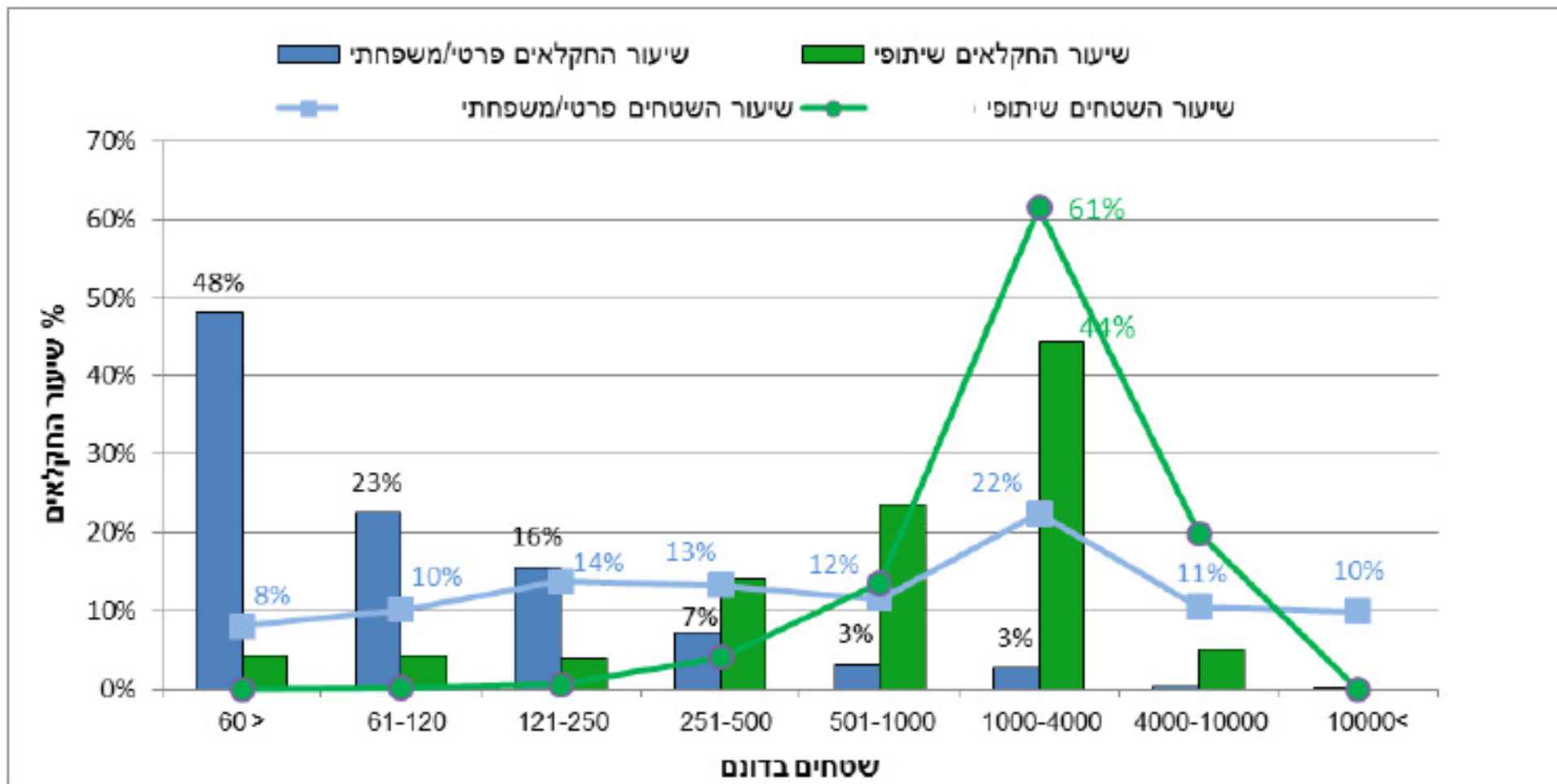
להבהרת סדרי הגודל מדובר במשק הכולל עד עשרות או מאות בודדות של דונמים וכן כמות של עד אלפי או עשרות אלפי מ"ק מים. במונחי שיעור יצור מדובר בסדרי גודל של עד כמה מיליוני ליטר חלב, או מיליוני ביצים, או עד כ- 200 דונם בתי צמיחה או עד כמה מאות דונם גידולי שדה או מטעים. במונחי פדיון [מחזור הכספים השנתי] המשק המשפחתי הוא עסק חקלאי בסדר גודל של עד 4 מיליון ש"ח [עסק קטן לפי הגדרת מס הכנסה].

\***משפחה** במסגרת ההגדרה המורחבת שאנו מציעים היא עשויה להכיל שותפות בין דורית [אבות ובנים], שותפות דורית [2 אחים או אן יותר] וכן שותפות של 2-3 משקים משפחתיים בישוב חקלאי שאינם קרובי משפחה ראשוניים או קרובי משפחה כלל [במושג שותפות אין הגבלה לצורת הרישום העסקי; כלומר שותפות או חברה].



## מגמות במשקים משפחתיים-קטנים - ישראל

תרשים מס' 1: שיעור החקלאים והשטח לפי גודל היחידות המעובדות (נתוני 2010)



מקור: הרשות לתכנון ופיתוח החקלאות ההתיישבות והכפר, משרד החקלאות 2012



## מגמות במשקים משפחתיים-קטנים – גם בעולם

- 83% מהמשקים החקלאיים הם בגודל של עד 20 דונם
- בארצות הברית, 91% מהמשקים החקלאיים הינם משפחתיים-קטנים

**הפלא: למרות נחיתות כלכלית לכאורה – המשק המשפחתי חי, בועט ומסרב לעבור מן העולם!**





## למה המשק המשפחתי-הקטן חשוב?

- תעסוקה בחקלאות – יותר תעסוקה ליחידת שטח מבמשקים גדולים.
- גיוון מקורות הפרנסה במרחב הכפרי.
- התיישבות בפריפריה.
- ערכי עצמאות, יזמות, משפחה ומורשת
- תרומה לכלכלה וקהילה מקומית



## למה המשק המשפחתי-הקטן חשוב?

- בארה"ב, כ-15 מחקרים מצאו שבאזורים שבהם משקים משפחתיים דומיננטיים יש יותר מבני ציבור, תשתיות, מעורבות חברתית (עיתונות מקומית!), עסקים קטנים, שוויון בהכנסות – בהשוואה לאזורים שבהם החקלאות התאגידית דומיננטית
- בחלק ממדינות ארצות הברית אסור לתאגיד על פי חוק להיות בעלים של קרקע חקלאית



## דוגמא: תוצאות ביניים במחקר – הקשר בין גודל ומאפייני המשק וכמות התפוקה בענף ההדרים

(לירון אמדור, טל שחור, משה בן שחר)

- מקור הנתונים: בתי אריזה
- נתונים על: גודל המשק, תפוקה לדונם בגידולי פרדס שונים, אחוז האריזה (סוג א)
- לאורך 3 שנים, 70 מגדלים



## דוגמא: תוצאות ביניים במחקר – הקשר בין גודל ומאפייני המשק וכמות התפוקה בענף ההדרים

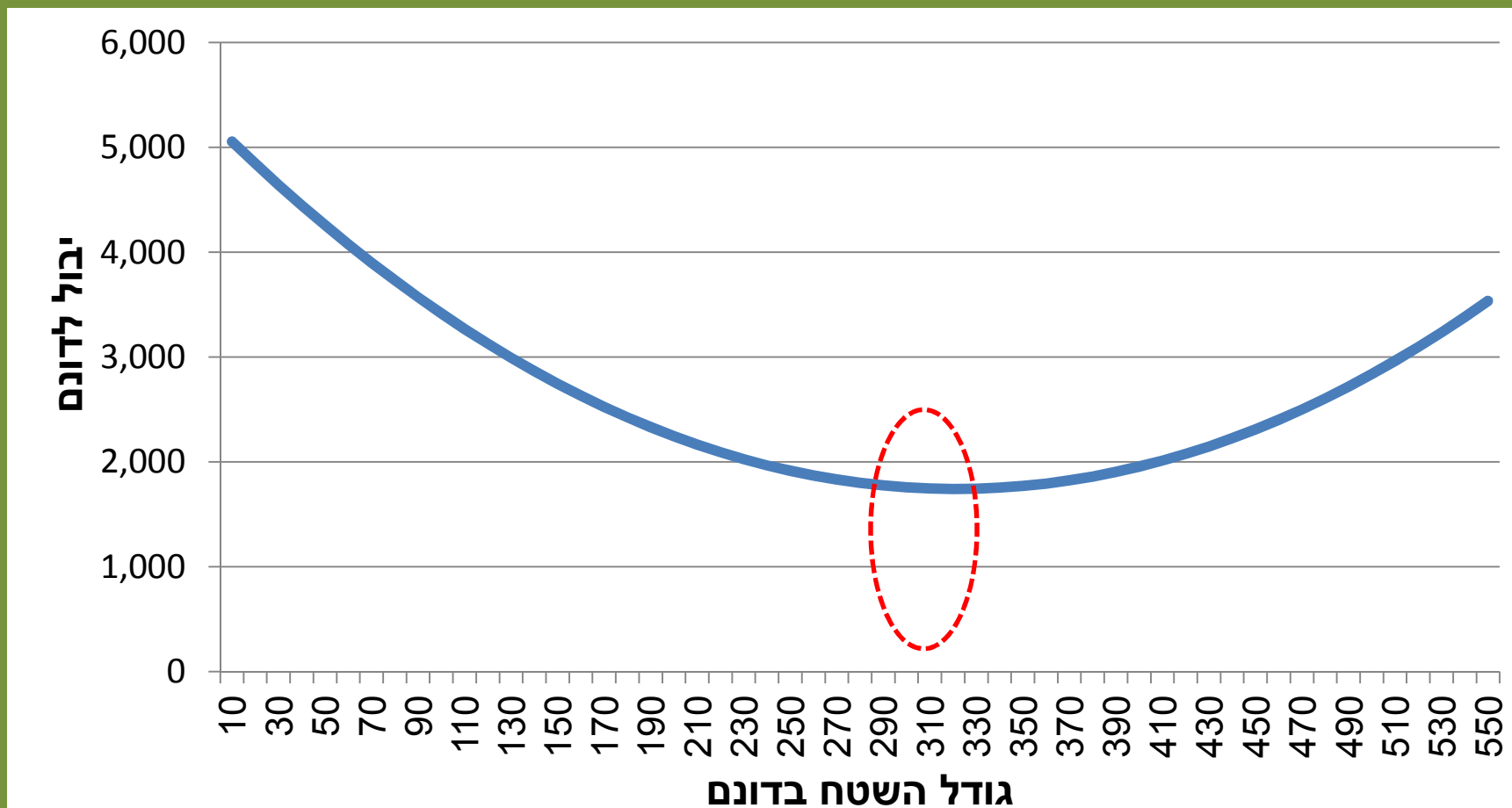
(לירון אמדור, טל שחור, משה בן שחר)

- גודל שטח הפרדס
- אופי המשק: משפחתי או אחר
- מיקום גיאוגרפי: העמקים / הגליל המזרחי



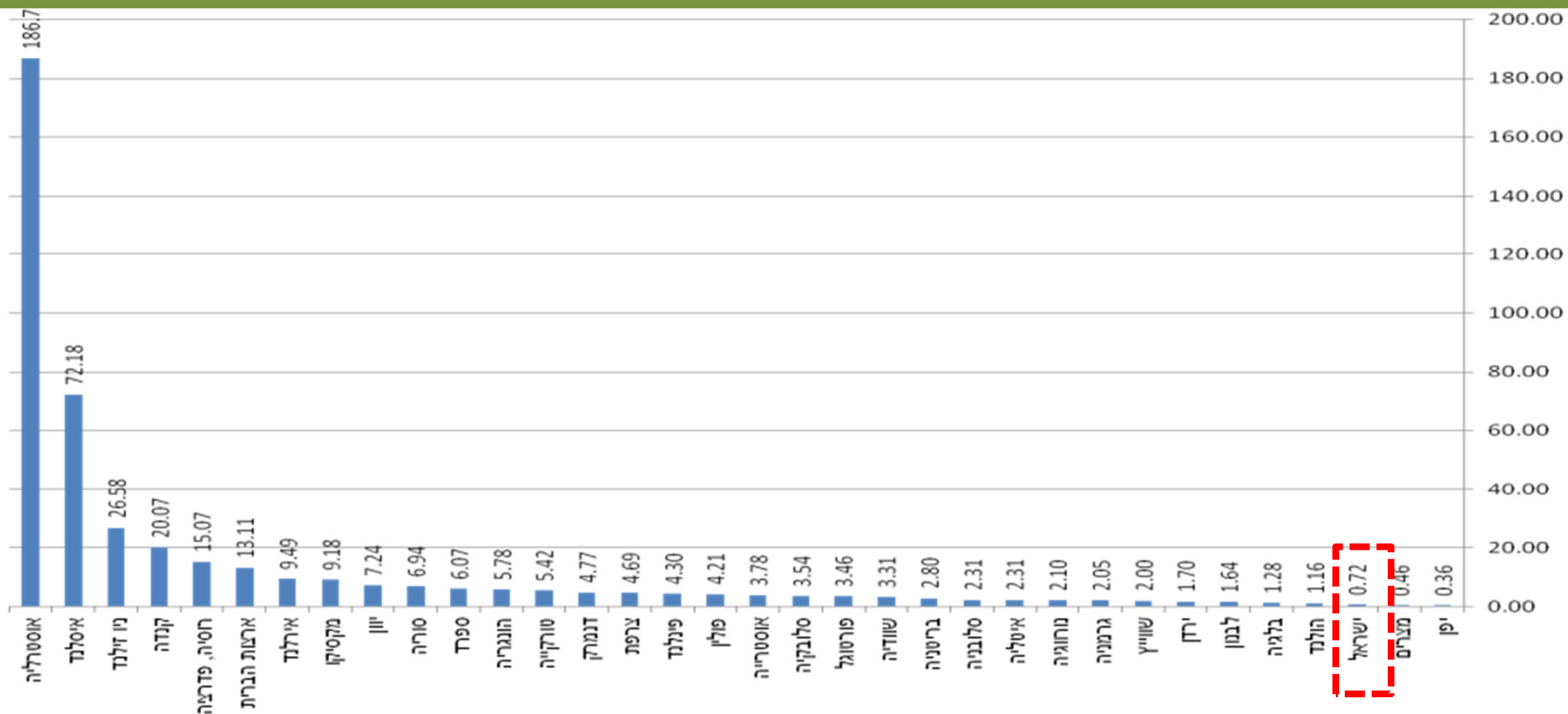
# דוגמא: תוצאות ביניים במחקר – הקשר בין גודל ומאפייני המשק וכמות התפוקה בענף ההדרים

(לירון אמדור, טל שחור, משה בן שחר)





למה חשובה היעילות בשימוש בקרקע חקלאית?  
השטח המעובד בעולם עומד על כ-16.3 דונם לנפש  
השטח המעובד בישראל 0.72 דונם לנפש – בין הנמוכים בעולם





## דוגמא: תוצאות ביניים במחקר – הקשר בין גודל ומאפייני המשק וכמות התפוקה בענף ההדרים

(לירון אמדור, טל שחור, משה בן שחר)

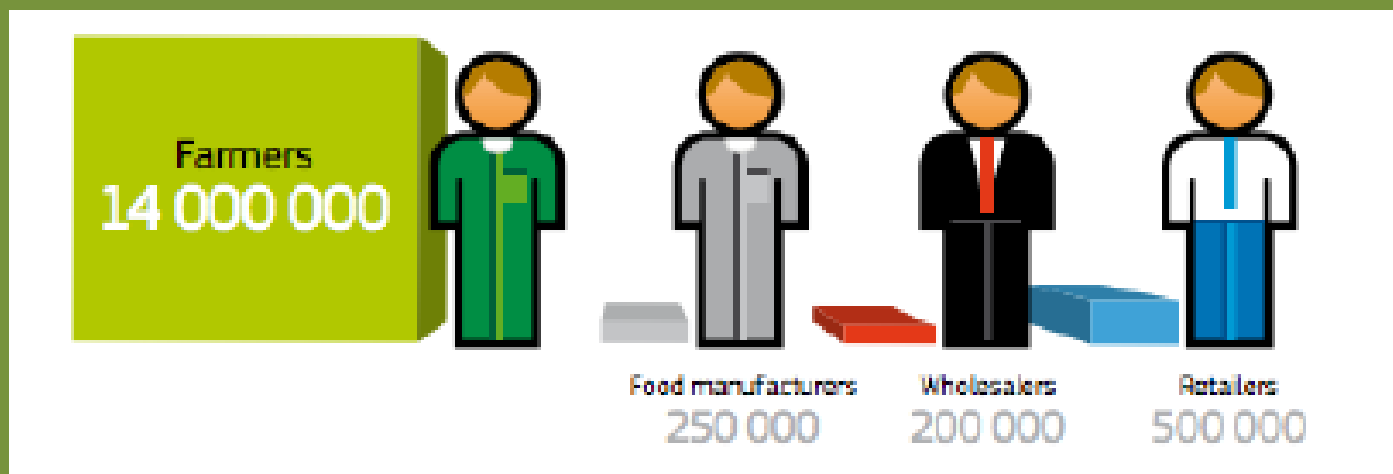
עוד תוצאות:

- משקים משפחתיים מתפקדים פחות טוב – כאשר גודל הפרדס זהה משק משפחתי מפיק פחות מאשר משק לא משפחתי
- משקים בגליל המזרחי מתפקדים יותר טוב – אולי מפני שהם מאורגנים....



## התארגנויות חקלאים:

- התארגנות הינה דרך חשובה לחיזוק המשק המשפחתי







## סוגי התארגנויות חקלאים בישראל:

- מועצות ייצור- התארגנות כלל-ענפית – מגדלים / תעשייה / ציבור
- ארגוני מגדלים
- התארגנויות עסקיות בשיווק – "בראשית" "ענבי טלי" "יופי של ירקות"...
- התארגנויות עסקיות בייצור – עיבוד משותף (כפר הרי"ף), רכישת תשומות משותפת
- התארגנויות קטנות – חקלאים שכנים
- אגודות חקלאיות (במושבים)
- ועדות חקלאיות במועצות אזוריות / מועצות מקומיות



## איך התארגנויות תורמות למשקים משפחתיים?

- שיפור המחיר:

- 75 אג' לק"ג בירקות

- 1.5 ₪ לק"ג בתמרים

- שיפור רווחיות ב-40% בזיתים

- הוזלת תשומות:

- הוזלת עלות התערובת ב-6,000-7,000 ₪ לשנה במרעה

- הוזלת עלות חוטי הדליה ב-15-18% בירקות



## המלצות ראשוניות:

- ✓ להפעיל את ההתארגנויות הקיימות – אגודות חקלאיות-שיתופיות, ועדות חקלאיות – גם בנושאים כלכליים (רכישת תשומות משותפת, שיווק משותף...)
- ✓ מערך הדרכה להתארגנויות, פורומים וקורסים, בסיוע מדריכי שה"מ
- ✓ משרה בשכר לניהול ההתארגנות
- ✓ פיתוח אינוונטר הנכסים המשותפים, "גב" להתארגנות
- ✓ העדפת התארגנויות חקלאים בתמיכות ממשלתיות לחקלאות
- ✓ איך להתגבר על בעיית האמון?...