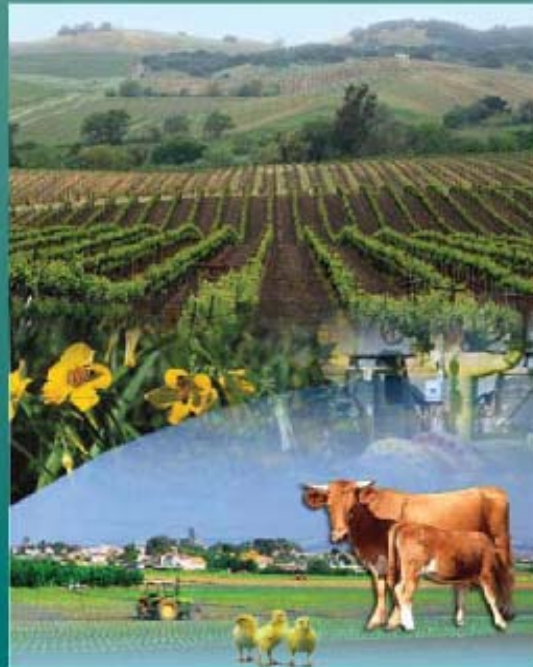


משרד החקלאות ופיתוח הכפר



הרשות לתיכנון ופיתוח החקלאות, ההתיישבות והכפר



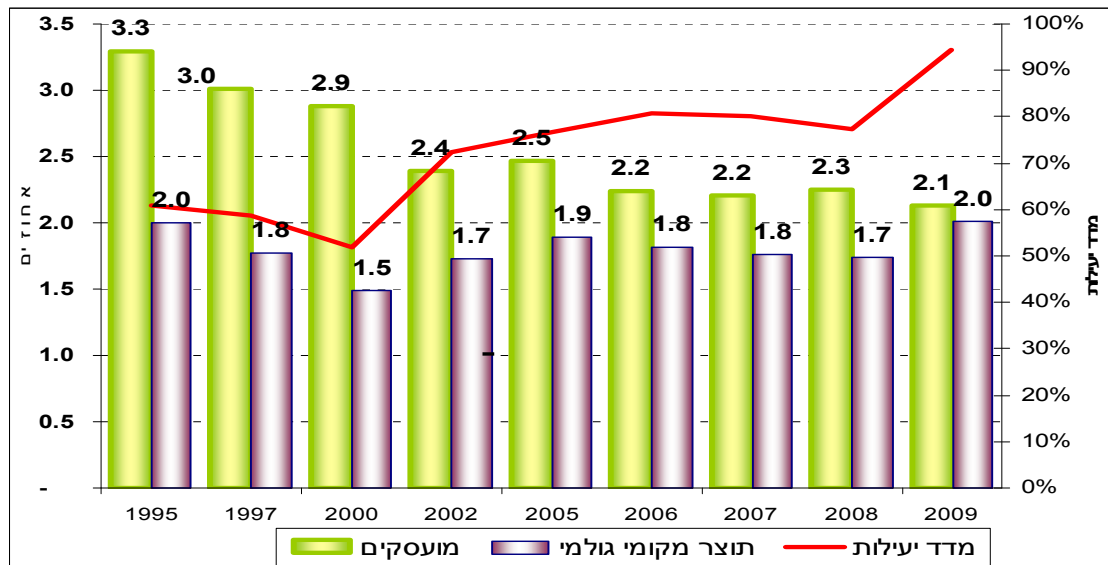
# דין וחשבון כלכלי על החקלאות והכפר 2009

ירושלים, אלול תשי"ע, אוגוסט 2010

### א. מבוא : מאפיינים בולטים בהתפתחות החקלאות בשנים 1995-2009

משקלה של החקלאות במשק הלאומי – בתוצר עלה ל 2.0% לעומת 1.7% ובמועסקים, ירד בתקופה הנסקרת מ 2.3% ל 2.1% כפי שנתן לראות בתרשים 1 שלהלן. בנייתוח מגמות מדד יעילות הנגזר מהיחס בין שני סעיפים אלה (משקל בתוצר/משקל במועסקים) משתקפת ירידה ביו השנים 1995-2000 ועליה משנת 2000 עד ל 2006, ירידה בשנים 2007 - 2008 ועליה בשנת 2009.

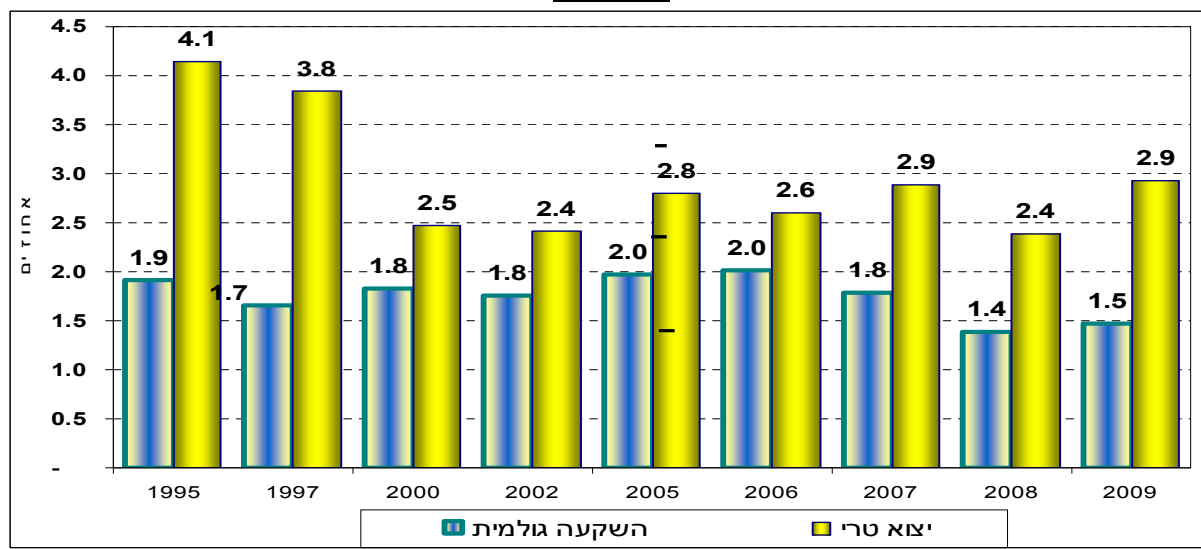
**תרשים 1. משקל החקלאות במשק הלאומי – סעיפים נבחרים (באחוזים)**



מקור: ל.מ.ס.

משקל החקלאות ביצוא כפי שמבוטא בחלקו של היצוא החקלאי הטרי בכלל היצוא של המשק, מצביע על ירידה משנת 1995 לשנת 2000 ומאז מסתמנת תנועתיות עד שנת 2009 אם כי עדיין לא הגיעה למשקל של שנת 1995. משקל החקלאות בהשקעה הגולמית משקפת גם היא תנועתיות ומשקלה ב 2009 עלה לעומת 2008.

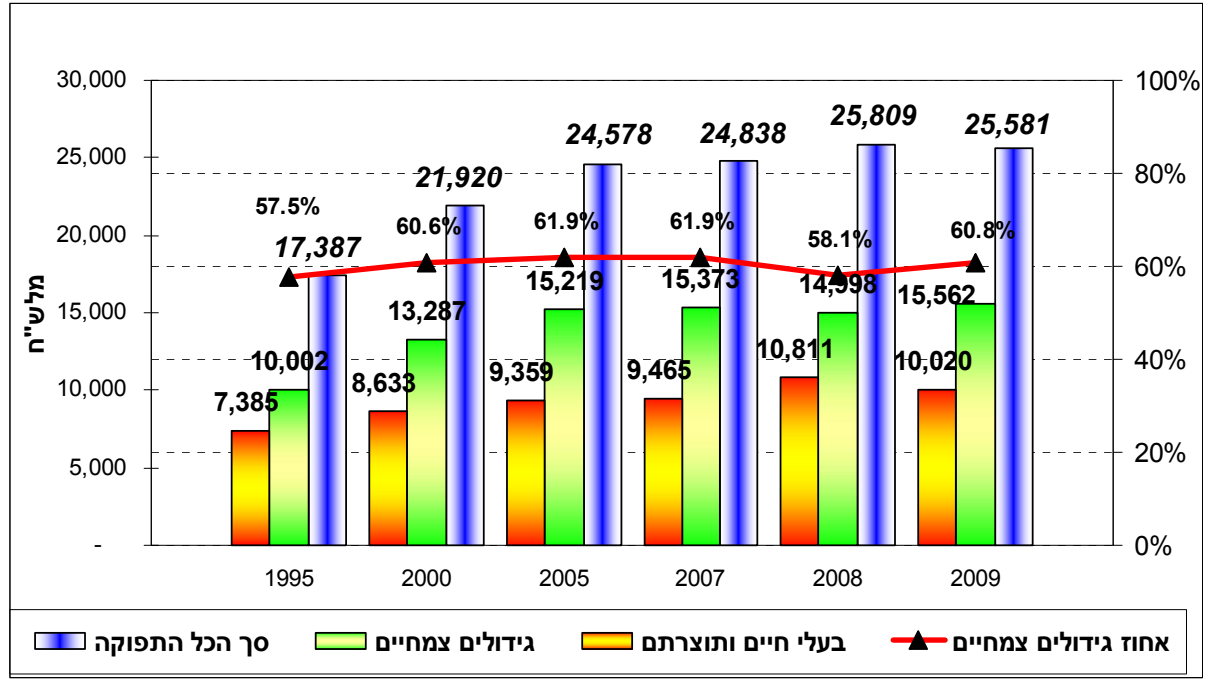
**תרשים 2. משקל החקלאות במשק הלאומי – סעיפים נבחרים (באחוזים)**



מקור: ל.מ.ס.

ערך היצור החקלאי גדל מ-כ- 17.4 מיליארד ₪ בשנת 1995 ל 25.6 מיליארד ₪ בשנת 2009 (במחירי 2009) תוך עליית משקלם של ענפי הצומח מ כ 57.5% ל 60.8% וירידה מקבילה במשקל ענפי בע"ח מכ- 42.5% ל כ- 39.2% בשנים אלה בהתאמה.

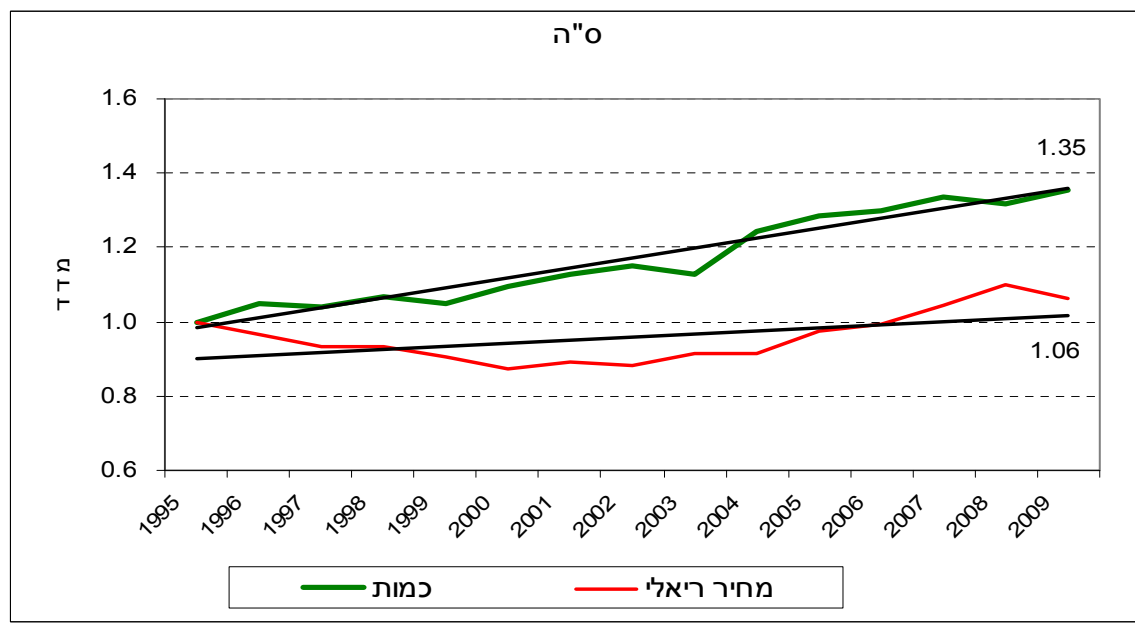
**תרשים 3 ערך היצור החקלאי בשנים 1995-2009 שנים נבחרות (מיליוני ₪ של 2009)**



מקור: ל.מ.ס

השינויים בערך היצור החקלאי בין השנים 1995-2009 הושפעו מהשינויים במדדים המצטברים הבאים: מדד כמות גדל בכ 35% תוך עליה מתונה יותר במדד המחיר ריאלי (+6%). ראה תרשים להלן.

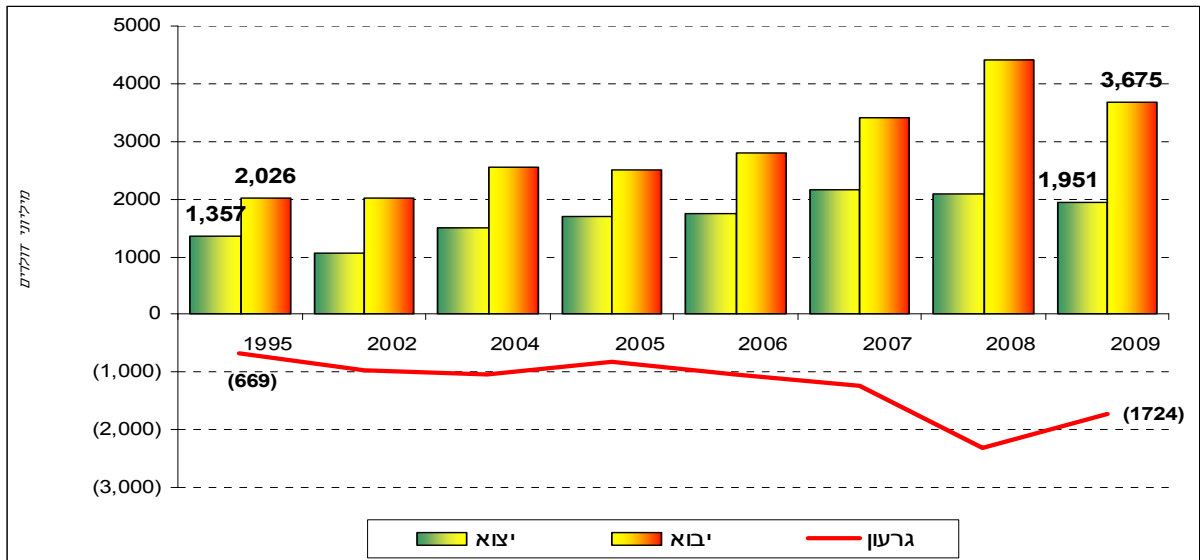
**תרשים 4 מדדי ערך היצור החקלאי בשנים 1995-2009 (מדד 1995=100)**



מקור: ל.מ.ס

נתוני מאזן הסחר החקלאי המובאים בתרשים 5 שלהלן והמבוססים על ערכי דולר שוטפים, מצבעים על גידול בערך היצוא הכולל (תוצרת טרייה ומעובדת) של כ 43.8% בד בבד עם עליה ביבוא החקלאי הכולל, כ- 81.4%. כתוצאה גדל הגירעון בכ 157.7% במאזן זה בין השנים 1995-2009 שבהן משקפת רמת גרעון הנמוכה יחסית לתקופה.

**תרשים 5. מאזן הסחר החקלאי בשנים 1995-2009**  
(היצוא במיליוני \$ פו"ב שוטפים) \*

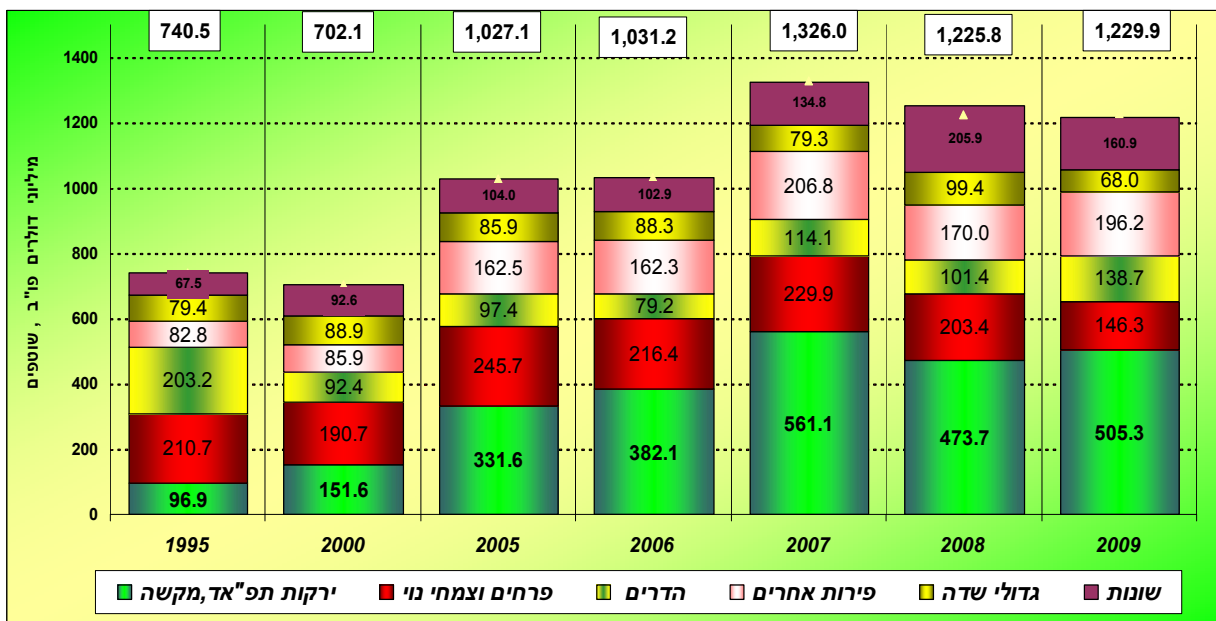


מקור: ל.מ.ס.

• הגרעון מבטא הפרש בין היצוא הכולל שהוא ב \$ פו"ב שוטפים ליבוא הכולל בדולרים ס"פ שוטפים.

בתרשים 6 שלהלן מוצגים השינויים בערך היצוא החקלאי הטרי וחלקם של מרכיביו העיקריים. בולטת בעיקר הירידה החדה בחלקם של ההדרים ועליית חלקם של הירקות.

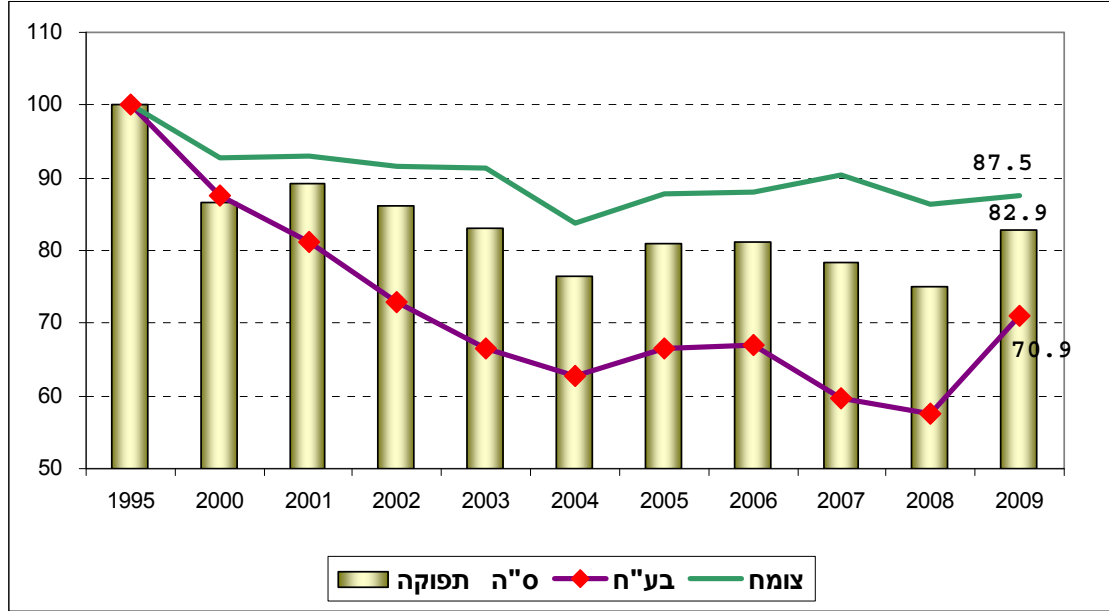
**תרשים 6 היצוא החקלאי הטרי בשנים 1995-2009 - שנים נבחרות**  
(במיליוני \$ פו"ב שוטפים ובאחוזים)



מקור: ל.מ.ס.

תנאי הסחר בחקלאות ירדו בשנים 2009-1995 בס"ה ב כ - 17.1% . הירידה החדה נרשמה בענפי בע"ח (-29.1%) וירידה מתונה יותר בענפי הצומח (-12.5%).

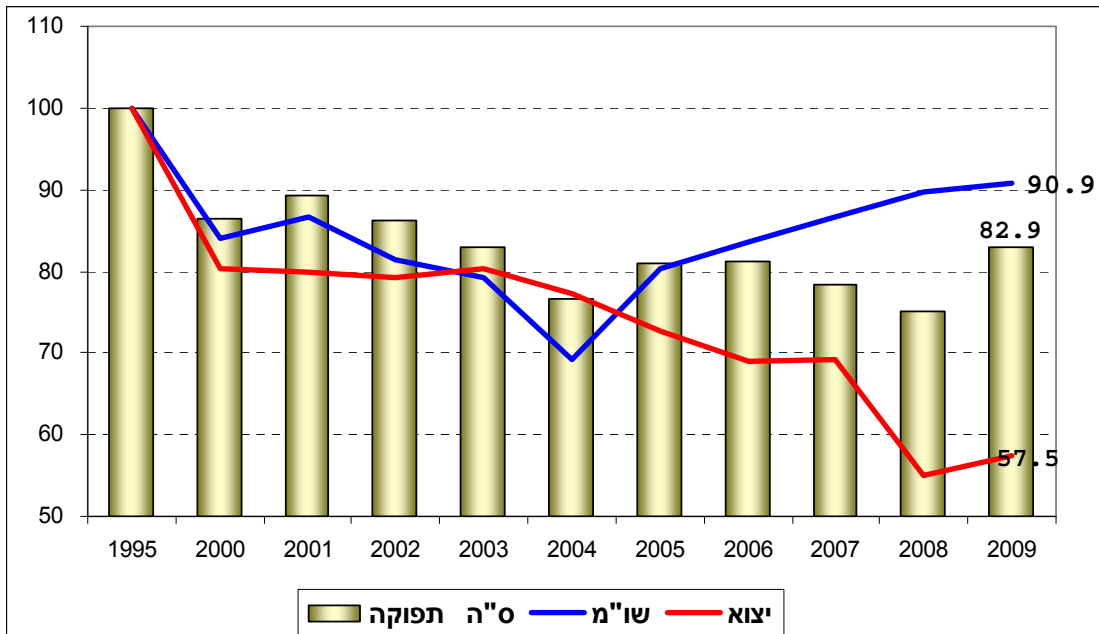
**תרשים 7 תנאי הסחר בחקלאות בשנים 2009-1995 – ענפים עיקריים - שנים נבחרות (באחוזים)**



מקור: ל.מ.ס.

תנאי הסחר ביצוא החקלאי הורעו ב 42.5% בהשוואה לירידה בתנאי הסחר בשוק מקומי (-9.1%).

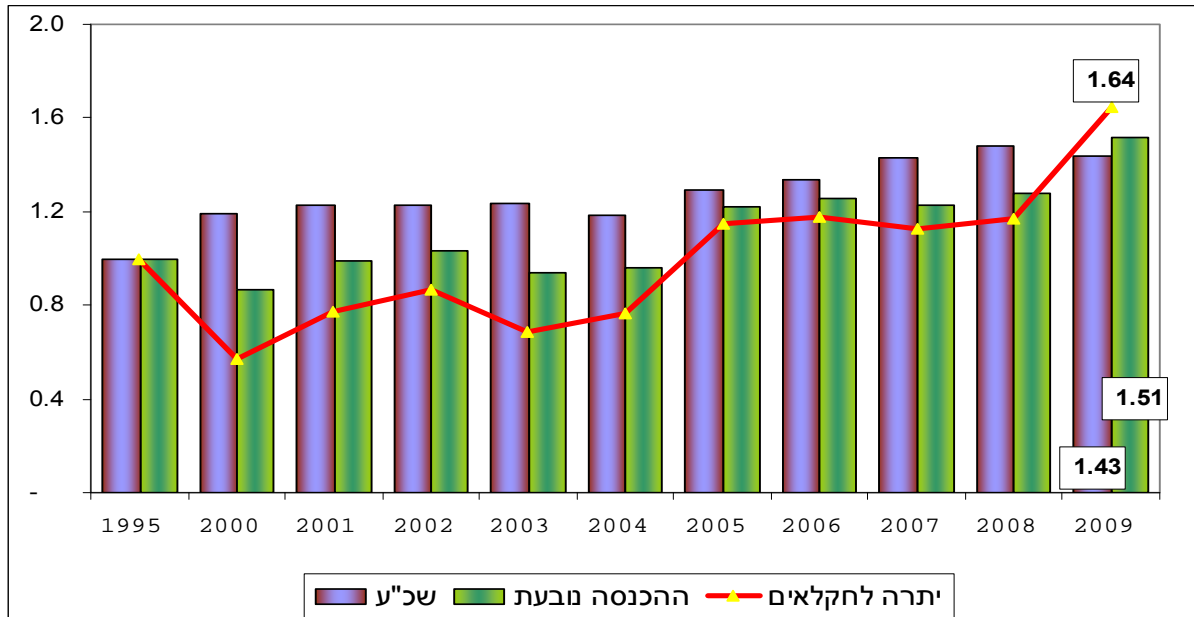
**תרשים 8 תנאי הסחר בחקלאות בשנים 2009-1995 – יעדים עיקריים - שנים נבחרות (באחוזים)**



מקור: ל.מ.ס.

אומדן ההכנסות בחקלאות הנגזר מחשבון הענף גדל ריאליית בתקופה הנסקרת בכ 51.0% בכלל זה גדלו תשלומי שכ"ע לשכירים בחקלאות בכ 43.0% ואילו היתרה לחקלאים גדלה בכ 64.0%. משקל היתרה לחקלאים מכלל ההכנסות, לכיסוי הוצאות הון ורוח גדלה מכ 52.7% ב 1995 ל כ 58.5% בשנת 2009 ואילו חלקו של שכ"ע לשכירים ירד מכ 47.3% ל כ 41.5% בשנים אלה בהתאמה.

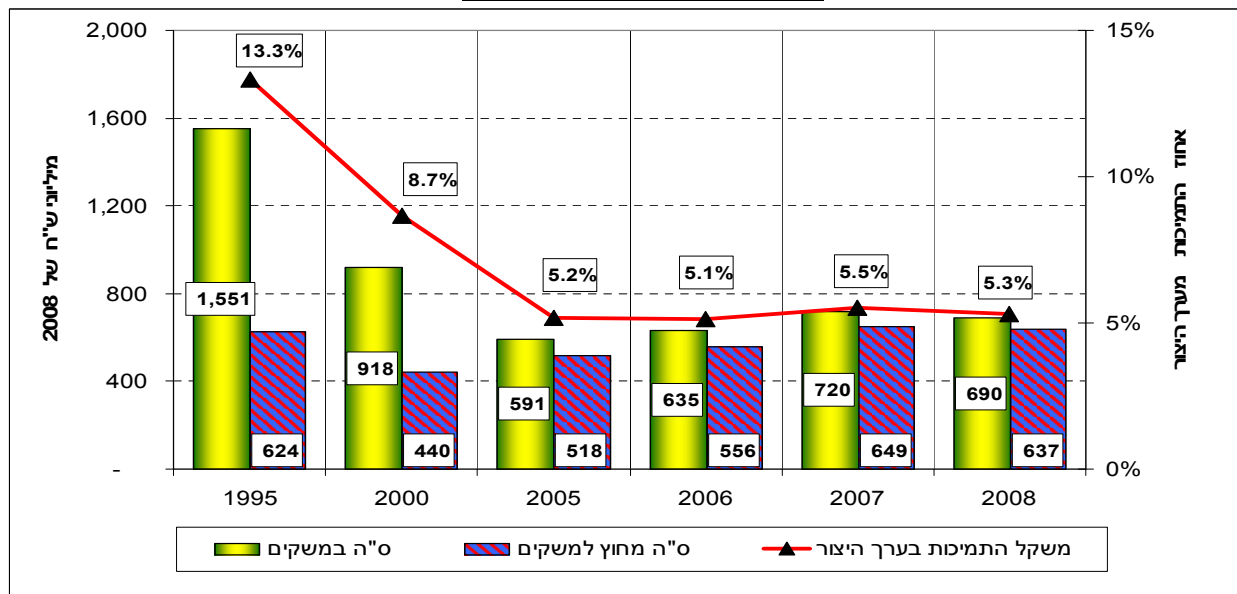
**תרשים 9. הכנסות בחקלאות בשנים 2009-1995**  
(מדד 1995=1)



מקור: ל.מ.ס.

היקף התמיכות בחקלאות (הנגזר מהעברות תקציביות), קטן ריאליית בכ 39% בשנים 2008-1995, בכללן קטן חלקן של התמיכות במשקים מכ 71% ל כ 52% ומשקלן של תמיכות אלה בערך היצור החקלאי, ירד מכ 13% ל כ 5.3% בשנים אלה בהתאמה.

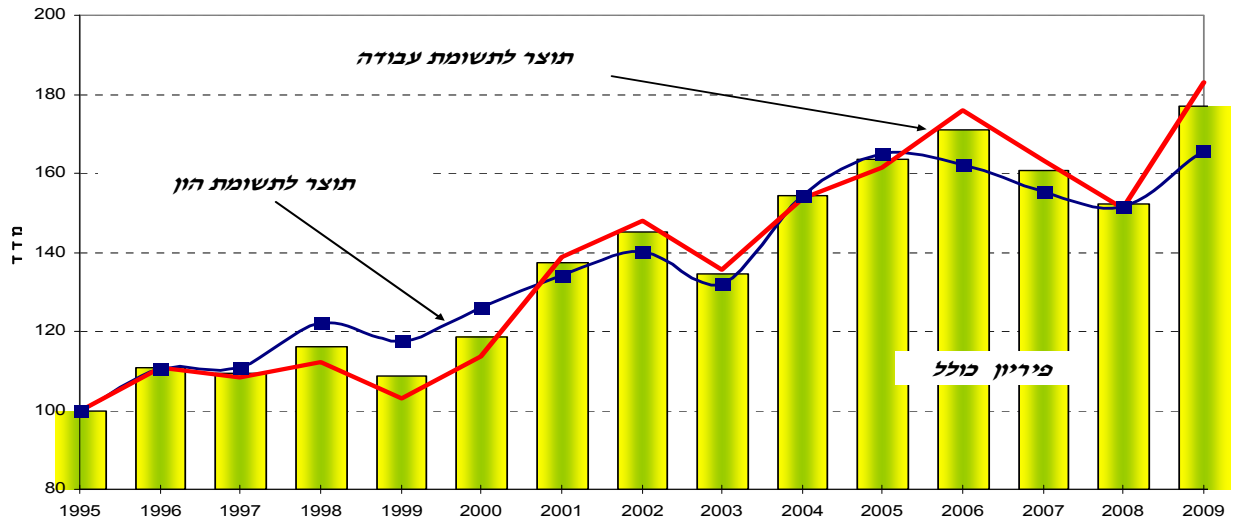
**תרשים 10. היקף התמיכות בחקלאות בשנים 2008-1995**  
(במיליוני ₪ של 2008 ובאחוזים)



מקור: מבוסס על תקציב משרד החקלאות וחשובי הרשות לתכנון

הפריון בחקלאות גדל פי 1.77 בין השנים 1995-2009, בכלל זה גדל התוצר ליחידת הון פי 1.66 בהשוואה לגדול של פי 1.83 בתוצר ליחידת עבודה. ההתפתחויות המתוארות בתרשים שלהלן מצביעות על עליית יעילות תשומת העבודה בהשוואה ליעילות תשומת הון בשנים 2004-2001 ובשנים 2005-2009,

**תרשים 11. מרכיבי הפריון בחקלאות בשנים 1995-2009**  
(מדד 1995=100)

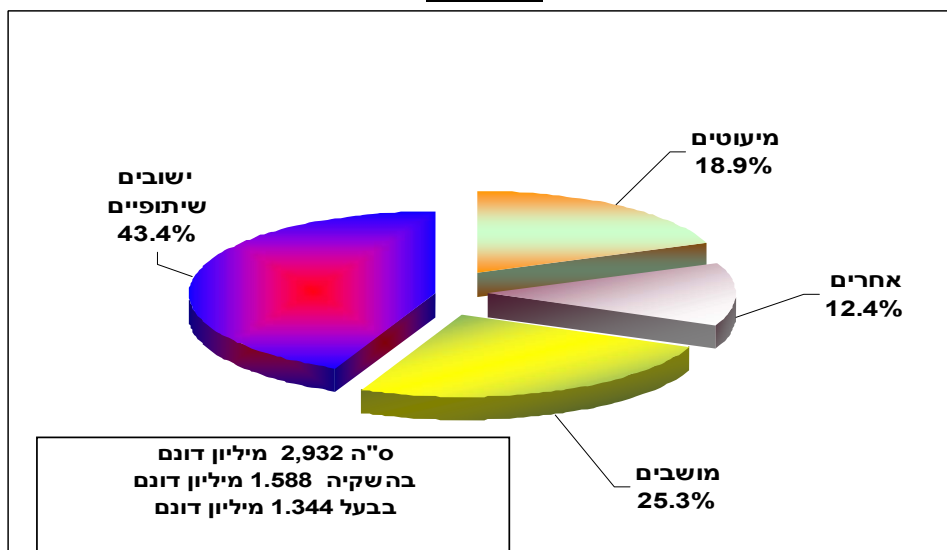


מקור: ל.מ.ס ועיבוד הרשות לתכנון

השוואת הפריון בין מגזרי המשק בתקופה הנ"ל (על פי נתוני בנק ישראל) מצביעה על גידול הפריון בחקלאות פי 1.46 במגזר מסחר ושירותים פי 1.134 בתעשייה פי 1.147, תחבורה ותקשורת פי 1.019 ובמגזר הבניה, פי 0.92 בשנים אלה בהתאמה.

בתרשים הבא מוצגת התפלגות השטח המעובד בחקלאות בשנת 2007. מרבית השטח מעובד (43.4%) ע"י המשק השיתופי (קיבוצים ומושבים שיתופיים). שטחי השלחין מהווים 54.2% מכלל השטח המעובד.

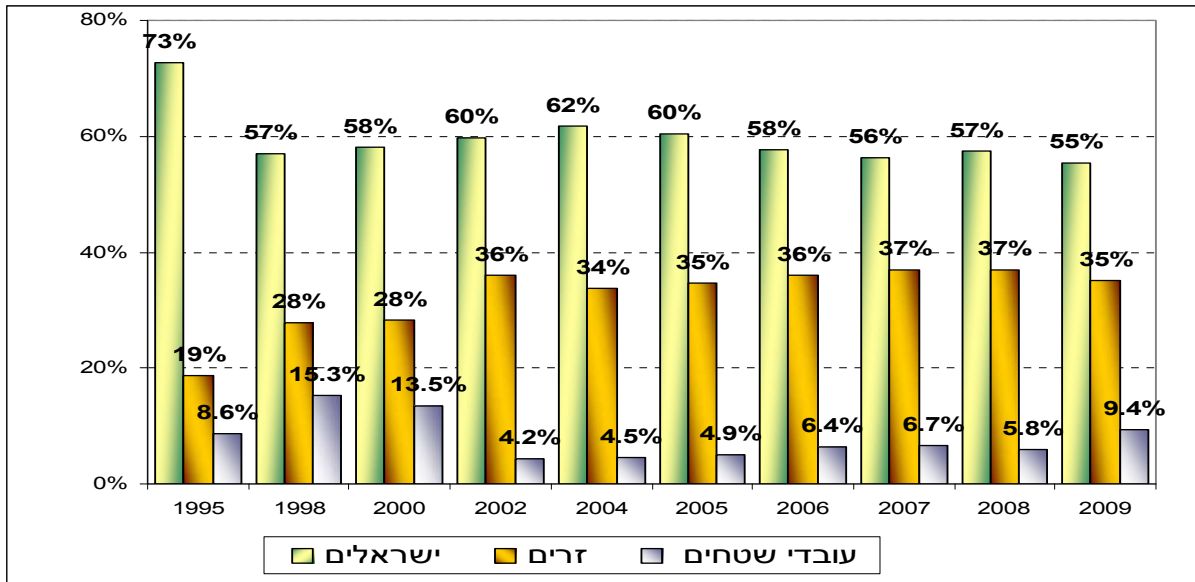
**תרשים 12. התפלגות השטח המעובד לפי מגזרים בשנת 2007**  
(באחוזים)



מקור: ל.מ.ס. והרשות לתכנון

נתוני המועסקים שלהלן מצביעים על התלות הגבוה בעובדים זרים שהו כ 35% בשנת 2009 לעומת 19% בלבד בשנת 1995. בתחילת קליטתם בענף הם הוו תחליף לעובדי השטחים שזמינותם הייתה בעייתית בגלל בעיות ביטחון (סגרים וכו'). אחוו העובדים הישראלים קטן בתקופה הנסקרת מכ 73% בשנת 1995 לכ 55% בשנת 2009.

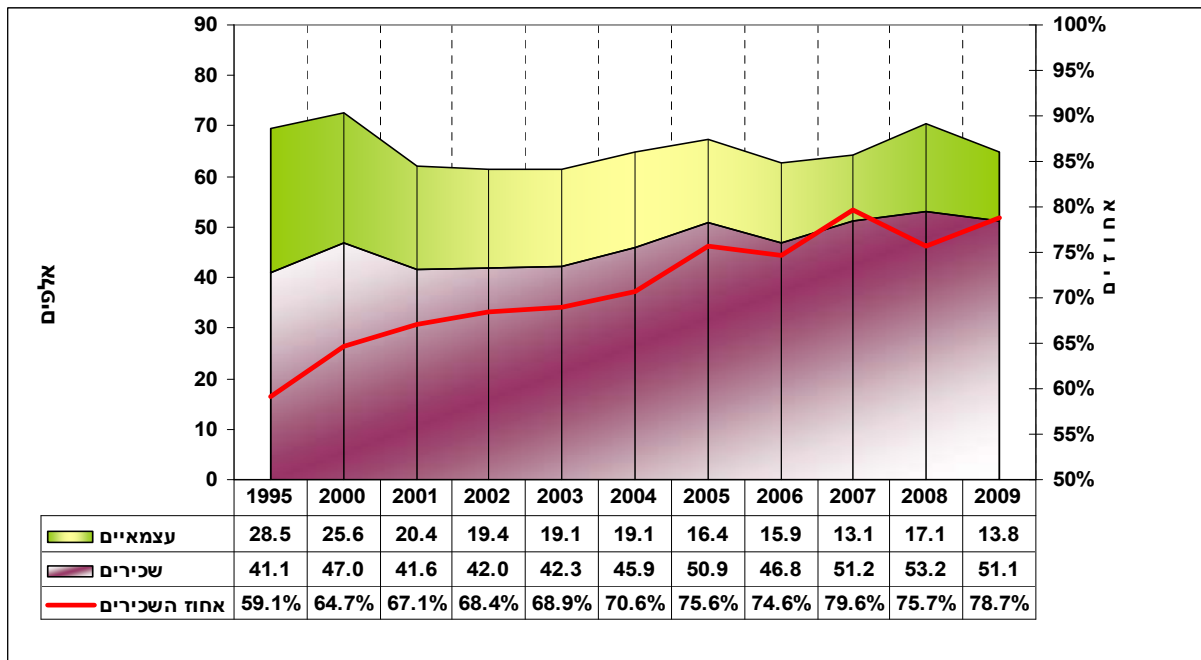
**לוח 13 הרכב במועסקים בחקלאות בשנים 1995-2009 (באחוזים)**



מקור: ל.מ.ט

חלקם של עובדים עצמאיים בחקלאות קטן בתקופה הנסקרת וגדל במקביל חלקם של עובדים שכירים שהגיע ל-כ 78.7% בשנת 2009 לעומת 59.1% בשנת 1995 כפי שנתן לראות בתרשים שלהלן:

**תרשים 14. מועסקים בחקלאות לפי מעמד בשנים 1995-2009 - שנים נבחרות (באלפים ואחוזים)**

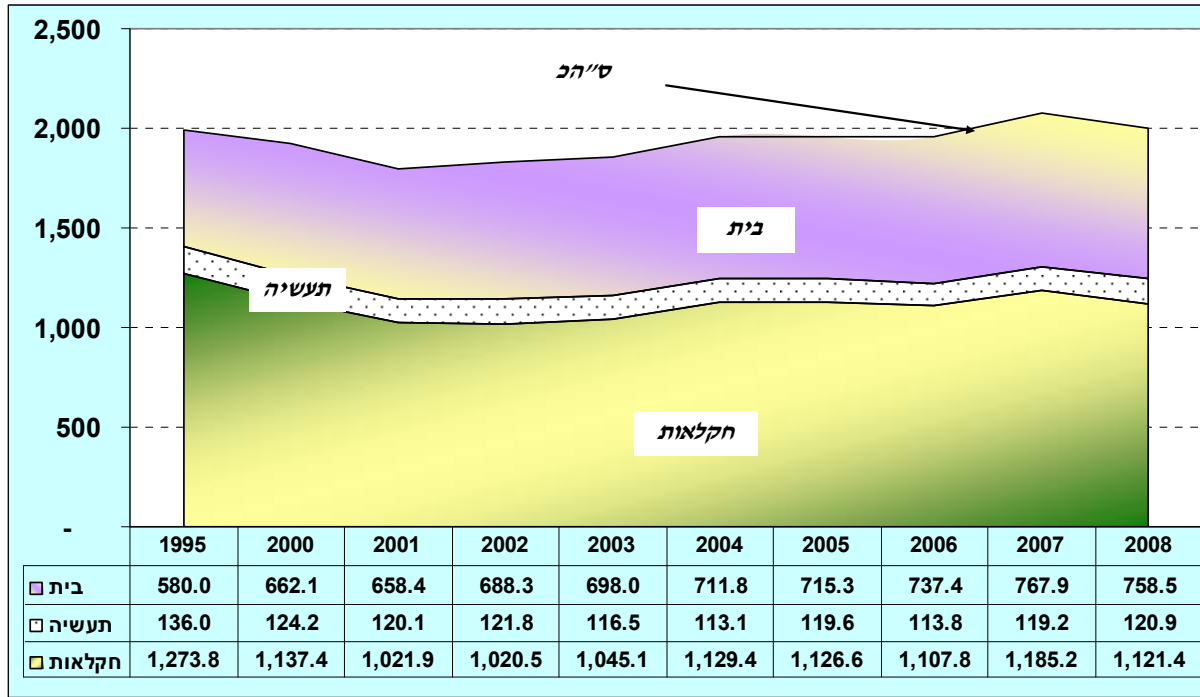


מקור: ל.מ.ט



חלקם של המים בשימוש המגזר החקלאי בכלל השימוש במים במשק, קטן בעשור האחרון מכ 63% ב 1995 ל כ- 57.2% בשנת 2008.

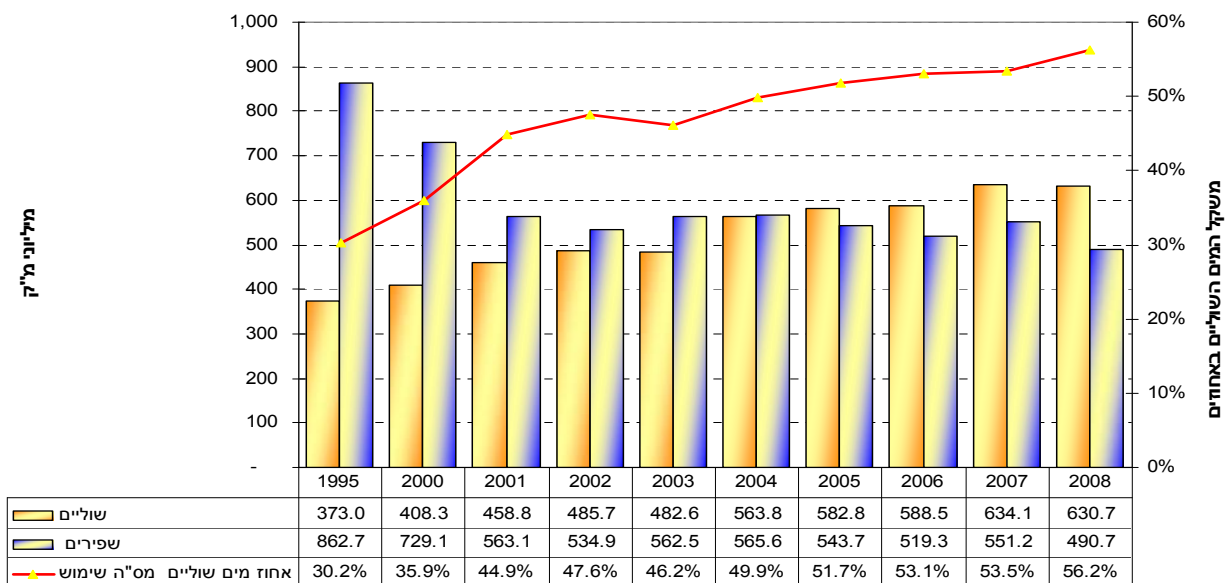
**תרשים 15. השימוש במים לפי יעדים בשנים 2008-1995**  
(במיליוני מ"ק)



מקור: רשות המים

חלקם של המים השוליים בשימוש המגזר החקלאי, בכלל השימוש במים לחקלאות, גדל מ כ 30.2% בשנת 1995 לכ 56.2% בשנת 2008. בכללם של המים השוליים, מהווים מי קולחין כ 2/3 במוצק.

**תרשים 16. השימוש במים בחקלאות לפי סוגים בשנים 2008-1995**  
(במיליוני מ"ק ובאחוזים)



מקור: רשות המים

## ב. תקציר ממצאים לשנת 2009

**1. משקל החקלאות במשק הלאומי** הווה בשנת 2009 2.0% מהתוצר המקומי הגולמי בהשוואה ל 1.7% בשנת 2008. חלקם של המועסקים בחקלאות ירד ל כ - 2.1% בשנת 2009 בהשוואה ל 2.3% בשנת 2008. משקל היצוא החקלאי הכולל הסתכם בכ 4.6% לעומת 4.1% בשנת 2008 ומשקל היבוא הכולל גדל ל כ - 7.8% לעומת 6.8% בשנת 2008.

**2. היצור החקלאי וערכו :** ערך היצור החקלאי הסתכם בשנת 2009 ב- כ- 25.6 מיליארד ש"ח, לעומת 25.8 מיליארד ש"ח ב - 2008. נתון זה מבטא ירידה ריאלית של 0.8% בהשוואה לשנת 2008, לעומת עליה של 4.0% בשנת- 2008 בהשוואה לשנת 2007. הירידה בערך היצור בשנת 2009 נבעה מעליה כמותית של 2.8% וירידת מחיר ריאלית של 3.5%. בכלל זה עלה ערך היצור של ענפי הצומח ב 3.8% וירד בענפי בעלי חיים בכ 7.3%. בתפוקת ענפי הצומח הייתה עליה כמותית של 7.2% וירידת מחיר ריאלית של 3.2%. בענפי בעלי חיים הייתה ירידה כמותית של 3.2% וירידה במחיר הריאלי של 4.3% בהתאמה.

**3. מבנה היצור החקלאי :** עלה חלקם של ענפי הצומח בשנת 2009 ל - 60.8% לעומת אשתקד 58.1% ובמקביל ירד חלקם של ענפי בעלי חיים ל - 39.2% לעומת 41.9% אשתקד. מבין ענפי הצומח עלה חלקם היחסי של מרבית סעיפי המשנה. להוציא ענף ההדרים וענף הפרחים. בענפי בע"ח הושפעה הירידה היחסית בעיקר מירידה של הבקר והדייג.

**4. התוצר המקומי :** התוצר המקומי הנקי: המבטא את ההפרש בין ערך התפוקה הכוללת לערך השימוש בתשומה הכוללת, גדל ריאלית ב- 23.1% בהשוואה ליציבות 0.0% אשתקד. התפתחות זו השנה הושפעה מירידה חדה יותר בערך השימוש בתשומות המשתתפות ביצור החקלאי (13.9% -) בהשוואה לירידה ריאלית מתונה יותר (0.8% -) שנרשמה בערך היצור החקלאי. השינוי הכמותי של התוצר המקומי הגולמי המבטא את שעור הצמיחה בענף הסתכם בשנת 2009 בגידול של כ 10.4% לעומת עליה של 0.3% בשנת 2008 וגידול של כ - 0.7% השנה במשק הלאומי.

**5. תנאי הסחר בחקלאות:** המבטאים את השינוי היחסי בין מדדי מחירי התפוקה ומחירי התשומה הקנויה בחקלאות (הנגזרים מחשבון ענף החקלאות) מצביעים בשנת 2009 על שיפור של 10.5% בהשוואה להרעה של (4.21% -) בשנת 2008. פירוט תנאי הסחר לפי יעדים השונים מובא להלן:  
בענפי הצומח חל בשנת 2009 שיפור של 1.3% לעומת הרעה של 4.4% בשנת 2008.  
בענפי בע"ח חל שיפור של 23.2% לעומת הרעה של 3.2% בשנת 2008.  
בתנאי הסחר בשוק המקומי : חל שיפור של 1.3% בהמשך לשיפור של 3.7% בשנת 2008.  
בתנאי הסחר ביצוא, חל שיפור של 4.4% לעומת הרעה של 20.6% בשנת 2008.

## 6. ההכנסות :

**הכנסה נובעת מהחקלאות :** בשנה הנסקרת נרשמה עליה ריאלית של 18.5% בהכנסה הנובעת בהשוואה לעליה ריאלית של 3.9% ב 2008. הירידה החדה בתקבולים הנוספים ב 2009 מיתנו את עליית ההכנסות.  
**הכנסות החקלאים :** הכנסות החקלאים המבוטאת כיתרה לעבודה עצמית הון וריבית גדלה ריאלית בשנת 2009 בכ 40.3% הכנסות המועסקים בחקלאות (המבוטאת כיתרה של הכנסה נובעת בניכוי אומדן הריבית הנזקפת לבעלי המשקים) עלו ריאלית בשנת 2009 בכ- 24.8% בכלל זה עלו הכנסות בעלי המשקים בכ - 61.6%. בעקבות התפתחות זו וכתוצאה מירידה ריאלית מתונה בעלות הממוצעת של שכיר במשק (המשמש בסיס להשוואה), הגיעה ההכנסה הממוצעת היחסית של מועסק בחקלאות ל 138% בשנת 2008 לעומת 100% ב 2008.

## 7. יעדי היצור החקלאי

בשנת 2009 גדל משקלו של ערך היצוא הטרי בכלל ערך היצור החקלאי ל כ 18.8% בהשוואה ל - 17.5% בשנה הקודמת. התפתחות זאת לוותה בעקר בירידת חלקו של ערך היצור לתעשייה. ביצור שהופנה ליצוא, לוותה עלית הערך בעליה כמותית של 7.7% ובירידת מחיר ריאלי (-0.5%). ביצור שהופנה לתעשייה לוותה ירידת הערך בירידה כמותית של 3.6% וירידת מחיר ריאלית של 3.4% ביצור שהופנה לשוק מקומי לוותה עליית הערך בעליה כמותית של 6.5% שלוותה בירידת מחיר ריאלית של 5.5%.

## 8. סחר החוץ של החקלאות:

בשנת 2009 הסתכם היצוא החקלאי (טרי ומעובד) ב - 1,951.2 מיליון \$ בהשוואה ל - 2,097.8 מיליון \$ בשנת 2008. הגירעון במאזן הסחר בשנת 2009 הסתכם ב כ 1,724 מיליון \$ בהשוואה ל כ 2,314 מיליון \$ בשנת 2008. המרכיב העיקרי בגירעון נובע כבעבר, מסעיף יבוא "גידולי שדה" שמרביתו מהוה המספוא. בשנת 2009 כ- 45.9% מהגירעון נבע מתוצרת טרייה ו - 54.1% מתוצרת מעובדת.

נפח הסחר בס"ה בשנת 2009 קטן ב - 13.6% לעומת 2008 בכלל זה ירד נפח הסחר של תוצרת טרייה ב כ- 12.7% וזה של תוצרת מעובדת ירד ב כ - 14.5% בהתאמה.

במבנה הסחר בשנת 2009 גדל חלקו של היצוא הטרי בכלל היצוא ל כ - 63.0%, במקביל ירד חלקו של יצוא התוצרת המעובדת ל 37.0% במשקל היבוא, קטן משקלו של הטרי ועלה משקל המעובד.

היצוא החקלאי הטרי (במונחי תמורה ליצרן), הסתכם בשנת 2009 ב כ - 4,821 מיליון ש"ח נתון זה מבטא עליית ערך ריאלית של 7.1% בתמורה שקיבל היצרן בהשוואה לירידת ערך ריאלית של 18.3% בשנה קודמת. התפתחות זו נובעת בשנה הנסקרת מעליה כמותית של 7.7% שלוותה בירידת מחירים ריאלית של 0.5%. במונחי ערך פו"ב ( שוטפים), הסתכם היצוא החקלאי הטרי בשנת 2009 ב כ - 1,230 מיליוני \$ לעומת 1,226 מיליוני \$ ב 2008. ניתוח נתוני היצוא מצביע על ההתפתחויות הבאות:

משקל היצוא הטרי בערך התפוקה: הגיע בשנת 2009 ל-18.8% לעומת 17.5% בשנת 2008, (ובהשוואה ל כ 28% בתחילת שנות ה - 80).

### תמורות ביצוא - מרכיבים עיקריים:

ביצוא הכותנה (סיבים) נרשמה בשנת 2009 ירידת ערך של 13.0% שנבעה מירידה כמותית של 16.3%- ועליית מחיר ריאלית של 4.0%. הירידה הכמותית נבעה בעיקר מצמצום חסר תקדים בשטחי המזרע, הסיבות להתפתחות זו נעוצות במחירי שוק נמוכים והתייקרות התשומות, בעיות הדברה, עלייה במחירי גידולי השדה החלופיים וקיצוץ במים לחקלאות.

ביצוא ירקות תפוז ומקשה - נרשמה עליה כמותית במצרף זה של 23.3% ועליית מחיר ריאלית מתונה של 0.5% בס"ה הייתה עליית ערך של 24.0%. התפתחות זו הושפעה בעיקר מעליה ביצוא מרכיב "הירקות" שגדל ריאלית ב כ 27.9%. חלקו של מצרף ענף הירקות תפוז ומקשה בכלל היצוא החקלאי עלה בשנת 2009 ל כ- 36.9% לעומת 32.6% בשנת 2008.

ביצוא ההדרים נרשמה עליה כמותית מתונה של כ 1.0% (גידול של 2.5 אלפי טונות) שלוותה בעליית מחיר ריאלית של 3.1%. בס"ה הייתה עליית ערך ריאלית של 4.1%. חלקו של יצוא הענף בכלל היצוא ירד ל 13.4% בהשוואה ל 13.8% בשנת 2008.

**ביצוא פירות אחרים**: נרשמה עליה כמותית של 13.8% ועלית מחיר ריאלית של 13.5%, בס"ה עלית ערך של 29.1%. בולטת העלייה הכמותית ביצוא האבוקדו של כ 40.6% מלווה בעלית מחירים ריאלית של 2.2%. משקלו של יצוא הענף בס"ה היצוא גדל ל 15.8% בשנת 2009 לעומת כ 12.6% ב 2008. **ביצוא הפרחים וצמחי הנוי** בס"ה נרשמה בשנת 2009 ירידת ערך ריאלית של מצרף זה ב (17.7% -) וכמות הפרחים ליצוא קטנה לעומת 2008 בכ 239.3 מיליון יחידות (23.9% -). חלקו של יצוא הענף בכלל היצוא החקלאי, ירד השנה ל כ - 10.3% לעומת כ 13.4% בשנת 2008. **יצוא זרעים** קטן ריאלית בשנת 2009 בכ 18.3%, תוצאה של ירידה כמותית של 20.0% ועלית מחיר של 2.1%. חלקו בכלל היצוא החקלאי ירד ל כ 8.2% ב 2009 לעומת 10.7% בשנת 2008. **ערך יצוא מענפי החי** גדל בשנת 2009 בכ 16.1% בהשוואה לשנת 2008 וחלקו היחסי בכלל היצוא החקלאי הטרי גדל ל 1.6% לעומת 1.5% בשנת 2008. (עקר היצוא במצרף זה מהווה יצוא דגי הנוי).

### **סחר חקלאי עם שטחי האוטונומיה**

בשנת 2009 עברו לישראל משטחי האוטונומיה כ 61 אלפי טונות של ירקות ופירות לעומת כ 68 אלפי טונות בשנת 2008 (10.5% -) הירקות מהווים את המרכיב העיקרי במצרף זה. פירוט הכמויות מובא בלוח שלהלן. מישראל לעומת זאת עברו לשטחי האוטונומיה בשנת 2009 כ 117.1 אלפי טונות בזה: כ 44.1 אלף טונות ירקות כ 64.3 אלפי טונות פירות שונים ו כ 8.4 אלפי טונות הדורים נתוני מאזן הסחר של תוצרת חקלאית בין ישראל לשטחי האוטונומיה בשנת 2009, מצביעים על מאזן חיובי במרבית המוצרים, להוציא ירקות, פול ועורות.

### **9. היקף התמיכות בחקלאות (העברות תקציביות)**

היקף התמיכות בחקלאות, הנגזרות מהעברות תקציביות, הסתכם בשנת 2008 בכ 1,372 מיליון ₪ לעומת כ 2,176 מיליון ₪ בשנת 1995 (במחירי 2008), מבטא ירידה ריאלית של 39% בשנים אלה בהתאמה. בכלל זה ירד חלקן של התמיכות במשקים מ כ 71% ל כ 52%. מבין הסעיפים הבולטים נתן לציין את הירידה בתמיכות במים, מ כ 35% ל כ 12% בשנים אלה בהתאמה. **משקל התמיכות בערך היצור** ירד ל כ 5.3% בשנת 2008 לעומת כ 13% ב 1995.

### **10. מדדי מחירים**

#### **א. מדדי מחירים של תפוקה ותשומה הנגזרים מחשבון ענף החקלאות: (במחירים שוטפים)**

- מדד מחירי תפוקה ירד בשנת 2009 בשיעור של 0.3% (במונחי תמורה ליצרן)
- מדד מחירי התשומה כוללת ירד בשיעור של 8.6%

#### **. מדד המחירים לצרכן :**

**1. ממוצע שנתי** בשנת 2009 הייתה ההתייקרות הממוצעת של מוצרי חקלאות טריים נמוכה מהתייקרות המדד הכללי: 0.1% + ו - 3.3% בהתאמה וגם אך נמוכה מזו של התייקרות שנת 2008 שהסתכמה בכ - 13.7%. תרומתם להתייקרות המדד הכללי שהסתכמה ב - 7.29%, הייתה נמוכה ממשקלם היחסי במדד 7.53% וגם נמוכה מזו של שנת 2008 כ - 8.20%. (על בסיס ממוצע 100=2006) מבין הסעיפים העיקריים: נרשמה השנה ירידה יחסית במדד מחירי ירקות ופירות טריים שהסתכמה ב- כ (5.4% -) לעומת עליה של 15.9% בתקופה מקבילה אשתקד. תרומת סעיף זה להתייקרות המדד הכללי הסתכמה השנה ב- 2.37% לעומת 2.87% אשתקד, כל זאת בהשוואה למשקלם היחסי במדד 2.59%. בכלל סעיף זה נכרת ההוזלה היחסית בסעיף פירות הטריים (5.6% -) בשנת 2009 לעומת התייקרות של סעיף זה, 20.2% בשנת 2008.

מבין מוצרי בעלי חיים הייתה התייקרות נמוכה יחסית במצרף מדדי מחירי בשר עופות ודגים ב 4.0% בשנת 2009 לעומת התייקרות של 13.9% בשנת 2008. גם במצרף סעיפי חלב ומוצרי חלב הייתה התייקרות בשנת 2009 נמוכה יחסית בהשוואה ל 2008, 2.7% ו 13.5% בהתאמה. במחירי הביצים חלה השנה התייקרות של 2.4% לעומת 11.7% בתקופה מקבילה אשתקד

## 2. מדדי מחירים של תשומות בחקלאות

מדד התשומות בחקלאות - ס"ה, בשנת 2009 עלה בשיעור ממוצע נמוך יותר, במידה ניכרת, (3.3% -) לעומת עליה של 12.4% בתקופה מקבילה אשתקד. (מדד התשומות - ס"ה, ללא שכר עבודה הסתכם ב 4.6% -) לעומת +15.8% בחדשים אלה בהתאמה). סעיף שכר עבודה שמשקלו הנו הגדול בסל התשומות לחקלאות, רשם התייקרות נמוכה יותר בשנת 2009 לעומת 2008: 1.5% - 2.6% בהתאמה. משקל תרומת סעיף זה להתייקרות מדד התשומות לחקלאות - ס"ה, הסתכם בשנת 2009 ב- 27.1% בהשוואה למשקל סעיף זה במדד התשומות - ס"ה 25.8%. סעיף המספוא שהוא שני בגודלו במדד זה, הוזל ב כ 11.1% בהשוואה להתייקרות של 21.6% בשנת 2008 ומשקל תרומת סעיף זה להתייקרות מדד התשומות לחקלאות - ס"ה ב 2009 הסתכם ב כ - 19.7% הנמוך בהשוואה למשקל סעיף זה במדד התשומות - ס"ה, 21.47%. בסעיף מים נרשמה ב 2009 התייקרות של 2.1% הנמוכה בהשוואה להתייקרות של 7.7% ב 2008. מדד התשומות בענפי הצומח ירד בשנת 2009 ב כ 0.4% לעומת התייקרות של 10.0% אשתקד. ההוזלה של מצרף זה, הושפעה בעיקר מהזלות במספר סעיפים כגון: בסעיף דשנים וזבלים (8.8% - בשנת 2009 לעומת +77.0% ב 2008) והוזלת "סעיף דלק ושמינים" שירד ב 2009 ב 3.5% - (לעומת התייקרות של 25.2% אשתקד) בכך מיתן את התייקרות מדד זה בהשוואה לתקופה מקבילה אשתקד. מדד התשומות בענפי בעלי חיים קטן ב 2009 ב כ (6.7% -) לעומת התייקרות של 15.4% בשנת 2008. הגורמים העיקריים שתרמו להתפתחות במדד זה בשנת 2009, הושפעו בעיקר מהוזלה בסעיף המספוא, (ראה לעיל). משקל תרומתו של סעיף זה להתייקרות מדד תשומות בע"ח, הסתכם בשנת 2009 ב 47.4% לעומת 49.8% משקל הסעיף במדד זה. ירידת מחירי המספוא מאז החודשים האחרונים של שנת 2008, נבעה מהמשך ההוזלות במחירי הגרעינים בשוקים הבינ"ל.

## 11. ניצול גורמי הייצור ושימוש בתשומות לחקלאות

**א. הקף ומבנה המועסקים בחקלאות: (ללא עובדי גינון)** בשנת 2009 נרשמה ירידה של כ - 7.7% במספר המועסקים בחקלאות, (ללא עובדי גינון. בולטת מצוקת העובדים על רקע העלייה הכמותית ביצור החקלאי במהלך שנת 2009: בכלל זה קטן מספר המועסקים הישראלים ב כ 10.7% בהם קטן מספר העצמאיים ב 19.3% וירד מספר השכירים הישראלים ב כ 4.3%. מכלל השכירים, גדל מספרם של עובדי השטחים ב 48.8% - ועובדים הזרים קטנו ב 12.0% בהתאמה. כתוצאה, חלו שינויים בהרכב המועסקים בחקלאות בשנה הנסקרת: ירד חלקם של העובדים הזרים ל כ 35.1% מכלל המועסקים לעומת 36.8% בשנת 2008 (ולעומת 18.7% בשנת 1995). חלקם של הישראלים ירד ל 55.5% לעומת כ 57.3% בשנת 2008 (בהשוואה ל- 73% בשנת 1995), חלקם של עובדי השטחים עלה ל כ 9.4% בהשוואה ל 5.8% בשנת 2008 ולעומת 13.5% בשנת 2000

**ב. כמות המים** לשימוש החקלאי הסתכמה בשנת 2008 ב כ 1,121.4 ממ"ק לעומת 1,185.2 ממ"ק אשתקד (5.4% -) מזה: מים שפירים 490.7 ממ"ק לעומת 551.1 ממ"ק אשתקד (11.0% -). מים שוליים כ 630.7

ממ"ק לעומת 634.1 ממ"ק (0.5% -) בשנים אלה בהתאמה.. הערה: נתוני 2009 יתפרסמו בחודש דצמבר (2010)

- **הדגשים המתייחסים לצריכת המים בשנת 2008: (עפ"י דו"ח רשות המים לשנת 2008)**
- בשנת 2008 היה נתון משק המים במצב של משבר חמור הנמשך מספר שנים, בהן כמות מי הגשמים הייתה מתחת לממוצע ומאגרי המים נוחלו על סף "קווים שחורים", ירידה מתחת לקווים אילו משמעותה פגיעה בלתי הפיכה במקורות המים.
- ניהול הצריכה בשנת משבר הוביל למגמות של ירידה בצריכה בכל מגזרי הצריכה.
- סה"כ הצריכה החקלאית קטנה בכ-4.5% לעומת הצריכה בשנת 2007. צריכת המים השפירים קטנה בכ-60 מלמ"ק (11%). הקיטון נובע מהפעלת קיצוץ עמוק בהקצאות המים השפירים לחקלאות והקפדה יתרה במהלך השנה על תנאי הרישיון ועל אי חריגה מההקצאות.
- צריכת המים למטרות טבע ונוף, כלולה בצריכה למטרות חקלאות והסתכמה בכ-7.5 מלמ"ק. צרכני המים העיקריים הם נחל הירקון ושמורות הטבע אפק, החולה, כזיב ובצת.
- צריכת מי שפד"ן (169 מלמ"ק) דומה בהיקפה לצריכה בשנה שעברה עם זאת תגבור המפעל במים שפירים קטן מכ-23 מלמ"ק ב-2007 לכ-18 מלמ"ק בשנת 2008. התגבור במים שפירים נועד למימוש החלטת הממשלה על תוספת 30 מלמ"ק לנגב.
- צריכת הקולחין של חברת מקורות כוללת תגבור במים שפירים בכמות של 0.4 מלמ"ק בלבד לעומר תגבור בכמות של 3.4 מלמ"ק שפירים בשנת 2007. כן תוגברו מפעלי המליחים של חברת מקורות ב-1 מלמ"ק בדומה לשנת 2007.
- צריכת מי הקולחין הפרטיים גדלה ב-12 מלמ"ק (7%) ונובעת מהמרות מים שפירים בקולחין במפעלי השבה בסיוע (מטה אשר, עמק חפר, מנשה מ.א, קריית גת ושרון צפוני) כמו כן נרשם גידול של כ-2.7 מלמ"ק בצריכת קולחי מקורות.
- סה"כ צריכת המים לתעשייה 1% והסתכמה בכ-121 מלמ"ק מתוכם כ-88 מלמ"ק מים שפירים (קיטון של 2 מלמ"ק לעומת 2007).
- צריכת המים למגזר הביתי (כל מרכיבי הצריכה למעט חקלאות ותעשייה) קטנה ב 9 מלמ"ק (למרות הגידול הטבעי באוכלוסייה) והסתכמה ב 758.5 מלמ"ק. הקיטון נובע מהשפעת פעולות ההסברה ועדכון תעריפים. על פי נתוני הלשכה המרכזית לסטטיסטיקה האוכלוסייה מנתה 7.372 מליון נפשות. הצריכה לנפש קטנה משמעותית ועמדה על 103 מ"ק לנפש לשנה.
- גידול "מלאכותי" בצריכה הביתית בהתיישבות המתוכננת (קיבוצים ומושבים) נרשם עקב עדכון הקצאות המים לצריכה ביתית בהתיישבות המתוכננת על פי נתוני אוכלוסייה מעודכנים.
- הצריכה ממקור עצמי אינה כוללת "מים סיבוביים" (מים שהופקו ע"י מפיקים פרטיים עבור חברת מקורות, המערכת הארצית) בהיקף של כ-180.4 מלמ"ק כמו כן הצריכה ממקור עצמי אינה כוללת הפקה של כ 2 מלמ"ק לצורך סילוק מים מאקוויפר באתרי בנייה.

## ג. ההון

ההשקעה הגולמית (הכוללת)\*: נאמדה בשנת 2009 בכ- 3,121 מיליון ש"ח בהשוואה ל- 2,996 מיליון ש"ח בשנת 2008, מבטאת עליה ריאלית של 4.2%.

ההשקעה הנקייה הכוללת בשנת 2009 נאמדה בכ 796 מיליון ₪ מבטא עליה של 31.3% בהשוואה לשנת 2008. התפתחות זו נובעת ככל הנראה מהתייצבות הפעילות הכלכלית במשק ושיפור יחסי במצבו של הענף.

בשנת 2009 היוותה ההשקעה הנקייה הכוללת כ 25.5% מכלל ההשקעה הגולמית הכוללת בהשוואה ל-20.2% - משקלה בשנת 2008. (במחצית שנות ה 70 (1976), היוותה ההשקעה הנקייה כ- 73.5% מכלל ההשקעה הגולמית בחקלאות). הנתונים בשנים האחרונות משקפים תהליך מתמשך של ירידת משקל ההשקעה הנקייה בחקלאות, שמשמעותו ירידה בכושר היצור של החקלאות והגברת הצורך בהפניית השקעות שנועדו לשמור על הקיים. בשנים 2004 - 2009 (בדומה לשנת 2000) גדל משקלה של ההשקעה הנקייה

(\*) אומדן ההשקעה הכוללת בחקלאות בחישוב זה מכילה גם את סעיפי הייעור ומפעלי מים לחקלאות (כ 55% מס"ה השקעות במפעלי מים).

משקל ההשקעה הגולמית בערך היצור ובהכנסה הנובעת. משקל ההשקעה הגולמית בחקלאות בכלל ההכנסה הנובעת בשנת 2009 נאמדה ב כ 27% לעומת 30% בשנת 2008.

### מלאי ההון הנקי והגולמי של החקלאות

בשנת 2009 הסתכם מלאי ההון הגולמי ב כ - 27.6 מיליארד ₪ בהשוואה ל 30.3 מיליארד ₪ בשנת 2008 מבטא ירידה ריאלית של 8.7% בהשוואה לשנה קודמת. מלאי ההון הנקי בשנת 2009 הסתכם ב כ 18.4 מיליארד ₪ בהשוואה ל 21.1 מיליארד ₪ בשנת 2008, מבטא ירידה ריאלית של 12.9%.

סך האשראי לחקלאות (עפ"י אומדן בנק ישראל) קטן ריאלית ב כ 15.0% בשנת 2009 והסתכם ב כ 5.4 מיליארד ₪. סכום זה מהווה כ 0.83% מכלל האשראי לציבור ( באחריות הבנקים).

סך האשראי לכלל הציבור באחריות הבנקים קטן בשנה הנסקרת ב כ- 4.6% ריאלית, בהשוואה לעליה הריאלית בתמ"ג של המשק (+ 2.1%) בשנת 2009 לעומת 2008. המדיניות המוניטארית השנה אף שלא הייתה אחידה במהלך השנה, התמקדה בהשגת סביבת אינפלציה מתונה ויציבות מחירים. התכווצות מצרף האשראי לציבור לא הקיפה את כל רכיביו. במגזר השקלי ירד האשראי ריאלית ב - 0.7%, ואלו האשראי הנקוב במטבע חוץ וזה הצמוד למטבע חוץ ירד ב כ - 22.9%.

יחס האשראי לתוצר בשנת 2009 הסתכם ב כ 0.976 לכלל המשק לעומת יחס של 1.01 בשנת 2008. יחס זה לחקלאות ירד ל כ 0.41 לעומת 0.57 בשנים אלה בהתאמה. הקיטון ביחס זה הן לכלל המשק והן לחקלאות נבע מעלייה נמוכה יחסית באשראי בהשוואה לעליה בתמ"ג, בשנים אלה בהתאמה. המגמות של יחס האשראי לתוצר מאז 1995, מצביעות על עליה מתונה לכלל המשק לעומת ירידה חדה במגזר החקלאי. הירידה המתמדת למגזר החקלאי נעוצה בהסדרי האשראי שהונהגו במגזר החקלאי בעקבות חוק גל.

### 11. תמורות במרחב הכפרי

האוכלוסייה הכפרית הסתכמה בשנת 2009 ב כ 630 אלף נפש, שהו כ - 8.3% מכלל האוכלוסייה (לעומת 15.5% בשנת 1961). שיעור הגידול של אוכלוסיית המרחב הכפרי הסתכמה בשנת 2009 ב כ- 2.8% לעומת גידול של 1.9% של כלל האוכלוסייה. בכלל זה במושבים עליה של 4.5% במושבים השיתופיים הייתה עליה של 5.7% ובקיבוצים עליה של 0.7%. התפתחות זו, נעוצה, כבעבר, בהגברת האכלוס בשכונות ההרחבה, תהליך שאפיין את השנים האחרונות.

מספר הישובים הכפריים בשנת 2009 הסתכם ל- 953, בזה 402 מושבים 41 מושבים שיתופיים, 266 קיבוצים, 238 ישובים קהילתיים ואחרים, מזה - 36 יישובי מיעוטים. הקיטון של 20 ישובים בשנת 2005 בהשוואה לשנת 2004, נובע מתהליך ההינתקות שבוצע בחודש אוגוסט 2005.

מרביתם של היישובים הכפריים והאוכלוסייה הכפרית פרוסים באזורי הפריפריה. בחלק מהאזורים הפריפריאליים, מהווים התושבים ביישובים הכפריים את רוב באוכלוסיית האזור.

התעסוקה במרחב הכפרי: חלקם של המועסקים במרחב הכפרי בכלל המועסקים במשק הלאומי הגיע בשנת 2009 ל - 8.1% בדומה לשנת 2008. חלקם של המועסקים במרחב הכפרי מכלל המועסקים בחקלאות במשק, הגיע ב - 2009 - 37.8% לעומת 35.8% בשנת 2008. בס"ה חלה ירידה במספר המועסקים בחקלאות במרחב הכפרי בשנת 2009 לעומת 2008 ב כ - 2.4% בכלל זה הייתה ירידה בקיבוצים ב כ 2.7% וירידה של כ 5.7% במושבים לעומת עלייה של 16% ביישובים אחרים.