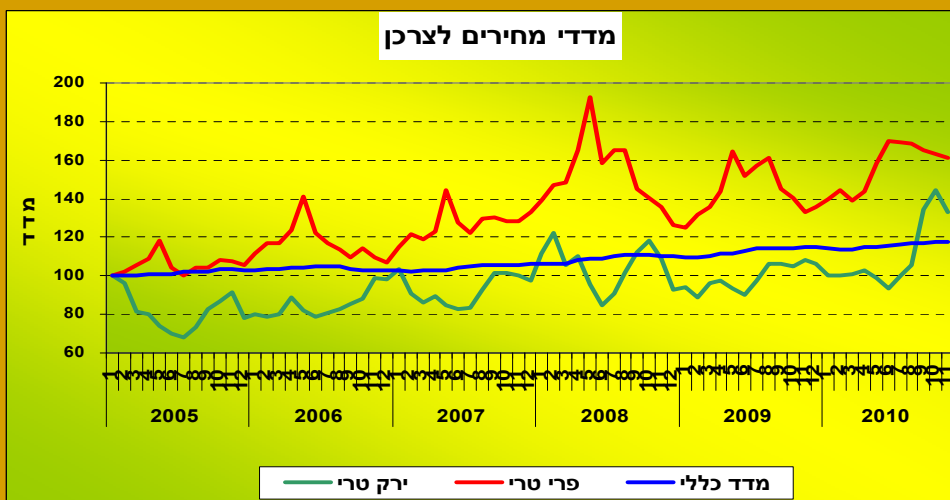


מדינת ישראל
משרד החקלאות ופיתוח הכפר
הרשות לתכנון ופיתוח החקלאות ההתיישבות והכפר
אגף לתכנון כלכלי

התפתחויות מדדים
בשנת 2010 לעומת 2009 (ינואר-מבמבר)
מדד מחירים לצרכן ותשומות בחקלאות
פערי תיווך
תמני סחר
יצוא חקלאי (ינואר-אוקטובר)

רפאל שטרנליכט



תוכן עניינים

<u>מספר עמוד</u>	<u>הנושא</u>
3	1. עקרי הממצאים
5	2. לוחות ותרשימים :
5	2.1 מדד תוצרת חקלאית טרייה
10	2.2 מדד מחירי תשומות בחקלאות
13	2.3 מדד תנאי סחר
14	2.4 יצוא חקלאי
15	2.5 פערי תווך

19-12-2010

1. עיקרי הממצאים

1.1. השנויים במדדי מחירים לצרכן בגין תוצרת חקלאית טרייה - נובמבר 2010

בחדש נובמבר 2010 התהפכה מגמת ההתייקרויות שאפינה את החודשים האחרונים. על פי נתוני הלמ"ס שהוכנו עבור הרשות לתכנון במשרד החקלאות, ירד מדד התוצרת החקלאית הטרייה בשיעור של כ-2.2%, לעומת התייקרות של 0.1% במדד הכללי. בסעיף מזון (ללא ירקות ופירות). לא חל שינוי בהשוואה לחודש הקודם.

מדד תוצרת חקלאית טרייה מתבסס על נתוני מדד המחירים לצרכן, אך אינו בר-השוואה עם סעיף המזון וסעיף ירקות ופירות שבמדד, מאחר והוא כולל קבוצה חלקית בלבד מהפריטים הכלולים.

התייקרות מדד התוצרת החקלאית הטרייה בחודש נובמבר 2010, הושפעה בעיקר מהוזלת סעיף "ירקות ופירות טריים" שהסתכמה ב-5.5%. (בזה ירדו מחירי הירקות הטריים בשיעור של 8.0% והפירות הטריים הוזלו בשיעור של 1.4%).

במצרף מוצרי בעלי חיים נרשמה הוזלה בסעיף "בשר עופות ודגים" של כ-1.6% (בכלל זה הוזלו העופות ב-3.7%) והתייקרות בסעיף "חלב ומוצריו" של כ-1.3%.

הוזלת מדד הירקות הטריים בחודש נובמבר, הושפעה מגידול יחסי בהיצע לעומת חודש קודם לאחר שהצמחים התגברו על משבר הקיץ ומרביתם החלו להניב יבול נורמטיבי. הוזלה הייתה במלפפונים -27.1% קישואים -19.5%, בעגבניות -16.5%, כרובית -15.6%, חסה -7.0%, פלפל ירוק -4.3%, כרוב -2.6%, לעומת זאת הייתה התייקרות של בצל +9.7% + חצילים +4.7%, תפוח"א +1.0%, גזר +0.4%. אספקת הפירות הטריים שהייתה בד"כ סדירה במרבית המינים, בהתאם למאפיינים העונתיים, לוותה בהוזלה של אבוקדו -16.2%, בננות -11.4%, לימונים ואשכוליות -8.2% - כ"א, מלונים -1.6%. לעומתם הייתה התייקרות של ענבים +19.3% ואגסים +0.5%.

הדגים הטריים והביצים התייקרו כ"א ב-0.1% ובמחירי הדבש ללא חל שינוי בהשוואה לחודש קודם.

ראוי לציין כי בתקופה של החדשים ינואר 2006 עד נובמבר 2010 הסתכמה ההתייקרות המצטברת של התוצרת החקלאית הטרייה ב-34.1% בהשוואה להתייקרות מקבילה של 14.3% במדד הכללי, גידול של פי 2.38. ההתייקרות בסעיף מזון (ללא ירקות ופירות) הסתכמה ב-23.0%.

בין החודשים ינואר 2008 עד לנובמבר 2010, הסתכמה התייקרות המצטברת של מדד התוצרת החקלאית הטרייה ב-13.7%, לעומת התייקרות של 10.3% במדד הכללי. גידול של פי 1.32. ההתייקרות בסעיף מזון (ללא ירקות ופירות) הסתכמה ב-11.2%.

1.2. מדדי מחירים של תשומות בחקלאות בשנת 2010 לעומת 2009 (ינואר - נובמבר)

מדד התשומות בחקלאות - ס"ה, עלה בשנת 2010 ב-1.4% לעומת ירידה של 3.3% בתקופה מקבילה אשתקד. (מדד התשומות - ס"ה, ללא שכר עבודה עלה ב-1.7% לעומת ירידה (-4.65%) בתקופה מקבילה אשתקד). בסעיף שכר עבודה שמשקלו הנו הגדול בסל התשומות לחקלאות, נרשמה התייקרות נמוכה יותר בשנת 2010 לעומת 2009: 0.26% - 1.65% בהתאמה. משקל תרומת סעיף זה להתייקרות מדד התשומות לחקלאות - ס"ה, הסתכם בשנת 2010 ב-25.5% בהשוואה למשקל סעיף זה במדד התשומות - ס"ה 25.8%. סעיף המספוא שהוא שני בגודלו במדד זה, התייקר ב-1.0% בהשוואה להוזלה חדה יותר (-11.4%) בשנת 2009 ומשקל תרומת סעיף זה להתייקרות מדד התשומות לחקלאות - ס"ה ב-2010 הסתכם ב-21.38% הנמוך בהשוואה למשקל סעיף זה במדד התשומות - ס"ה, 21.47%. בסעיף מים נרשמה ב-2010 התייקרות של 5.0% בהשוואה להתייקרות של 2.3% ב-2009.

מדד התשומות **בענפי הצומח** התייקר בשנת 2010 בכ 1.2% לעומת הוזלה של 0.2% אשתקד. ההתייקרות בשנת 2010 של מצרף זה הושפעה בעיקר מהוזלה חדה בעיקר בסעיף דשנים וזבלים וחומרי אריזה, שקוזה בהתייקרות סעיף דלק ושמונים של 15.9% לעומת הוזלה של 5.1% בסעיף זה אשתקד. מדד התשומות **בענפי בעלי חיים** עלה ב 2010 בשיעור של כ 1.6% לעומת הוזלה של 6.9% בשנת 2009. הגורמים העיקריים שתדמו להתפתחות במדד זה בשנת 2010 הושפעו בעיקר מהמשך התמתנות ההתייקרות בסעיף המספוא, שמשקל תרומתו להתייקרות מדד תשומות בע"ח הסתכם בשנת 2010 ב 49.5% לעומת 49.8% משקל הסעיף במדד זה. ירידת מחירי המספוא מאז סוף שנת 2008 והתייקרותם המתונה, נבעה מהמשך ההוזלות והתייקרות מתונה במחירי הגרעינים בשוקים הבינ"ל.

1.3. תנאי סחר - אומדן

תנאי הסחר באחד עשרה החודשים של שנת 2010 (ממוצע), נאמדו בשיפור של כ 2.1% לעומת שיפור של כ 4.5% בתקופה מקבילה אשתקד.

1.4. יצוא חקלאי טרי ינואר – אוקטובר 2010

היצוא החקלאי הטרי הסתכם בעשרת החודשים של 2010 בכ 1,100.1 מיליון \$ לעומת 976.3 מיליון \$ בתקופה מקבילה אשתקד, מבטא גדול של 12.7%, **במונחי דולר פו"ב שוטפים ראה לוח 4.** (במונחי מחירי שריאלים של 2010, **הסתמנה עליה של 3.9% ביצוא הטרי, בין התקופות הנ"ל**) העלויות אפיינו את מרבית מרכיבי היצוא, למעט ענף הפרחים בו נרשמה ירידה חדה ביצוא בעקבות המשבר אליו נקלע הענף, על רקע המשך המשבר הכלכלי העולמי ותחרות גוברת בשווקים. בסעיפים הבאים נרשמה עליה: כותנה וגד"ש אחרים 43.0%, הדרים 35.3%, פירות אחרים (ללא הדרים) 21.4%, תוצרת בעלי חיים 19.1% + ירקות תפוא ומקשה 9.7% + לעומת זאת, הייתה ירידה: בפרחים 19.8% -

ביצוא תוצרת מעובדת (מזון ומשקאות) נרשמה עליה של 9.9% בס"ה יצוא חקלאי טרי ומעובד נרשמה בתקופה הנסקרת עליה של 11.6%. משקל היצוא הטרי בכלל יצוא המשק הסתכם בכ 2.3% ב 2010 לעומת 2.5% בשנת 2009 בהקבלה ירד גם משקלו של היצוא החקלאי הכולל ל כ 3.6% לעומת 4.1% בהתאמה. פירוט הנתונים מובא בהמשך.

תנאי הסחר ביצוא בעשרת החודשים של שנת 2010 (ממוצע), נרשמה הרעה של כ 8.8% לעומת שיפור של כ 5.1% בתקופה מקבילה אשתקד. (תנאי הסחר ביצוא = שינוי בשע"ח משוקלל 0.75 יורו ו 0.25 דולר, מחולק בשינוי מדד מחירי תשומות ענפי הצומח)

1.5. פער התווך הקמעונאי של ירקות ופירות טריים נבחרים - (נובמבר 2010)

הפער בין מחירי הירקות והפירות הטריים ברמה הקמעונאית, לבין המחירים לצרכן עמד בחודש נובמבר 2010 על כ- 66.1% לעומת פער של 60.6% בחודש אוקטובר 2010 ולעומת פער של 52.1% ממוצע לשנת 2009. משמעות הפער בחודש נובמבר 2010 שהמחיר אותו נדרש הצרכן לשלם בחודש זה גבוה ב- 66.1% ביחס למחיר אותו משלם הקמעונאי. פער התווך **בירקות טריים** בחדש זה עלה ל כ 81.3% בהשוואה ל 60.5% בחודש אוקטובר 2010. במקביל ירד פער התווך **בפירות טריים** ל 52.6% בהשוואה ל 60.8% בין חדשים אלה בהתאמה.

בחודש נובמבר 2010 בלטו הפערים במוצרים הבאים: קישואים 122% מלונים 120.2% בננות 108.5%, עגבניות 101.8% מלפפונים 91.7% פלפל 84.7%.

יצוין כי מתחילת, שנת 2006 הגיע הפער התווך הקמעונאי המרבי שעמד על 75.9%, בחודש יוני 2007. פירוט הנתונים מובא בהמשך.

2. - לוחות ותרשימים

2.1 מדד תוצרת חקלאית טרייה

לוח 1 שינויים במרכיבי מדד המחירים לצרכן בגין תוצרת חקלאית טרייה- סעיפים עיקריים (1)
 חדש נובמבר 2010 לעומת קודמו וממוצעים לעומת תקופה קודמת
 (הבסיס ממוצע 2008=100)

ממוצע	2010													משקל חדש מ-2009	שם הפריט
	שנת		מבמר	אוקטובר	ספטמבר	אוגוסט	יולי	יוני	מאי	אפריל	מרץ	פברואר	ינואר		
	2010/2009	2009/2008	2009/2008												
2.7	3.3	3.3	0.1	0.3	0.3	0.5	0.5	0.3	0.4	0.9	0.1	(0.3)	(0.7)	1000.0	מדד כללי
3.8	(0.4)	0.0	(2.2)	1.5	5.7	2.0	1.0	(0.5)	0.1	0.7	0.1	0.7	(0.6)	75.3	מדד תוצרת חקלאית טרייה
10.4	(6.7)	(5.4)	(5.5)	4.1	13.8	2.8	3.3	0.4	2.3	2.3	(1.2)	1.6	(2.3)	25.86	א. ירקות ופירות טריים
12.0	(6.7)	(5.2)	(8.0)	7.3	27.3	5.2	7.1	(5.3)	(3.9)	1.8	0.8	0.4	(5.9)	14.68	ירקות טריים
8.3	(6.6)	(5.6)	(1.4)	(1.0)	(2.3)	(0.1)	(0.5)	7.1	10.5	3.4	(3.9)	3.3	3.0	11.18	פירות טריים
3.3	(1.2)	(1.2)	1.9	(0.2)	0.6	1.0	(0.1)	(1.1)	0.9	(1.4)	1.9	1.3	0.6	5.03	ב. מוצרים צימחיים ואחרים
(0.5)	4.2	4.1	(1.6)	(0.1)	2.4	3.0	(0.6)	(3.1)	(2.1)	0.8	0.8	1.0	0.2	23.79	ג. תוצרת טרייה של בשר עופות ודגים
1.8	2.5	2.4	1.3	0.1	0.5	(0.3)	0.6	2.1	(0.4)	(0.7)	0.5	(0.9)	-	17.31	ד. חלב ומוצרי חלב*
(2.3)	3.2	2.4	0.1	(0.2)	0.7	0.4	(1.0)	(0.2)	0.1	(0.2)	0.3	-	(0.7)	2.94	ה. ביצים
2.0	3.3	2.8	-	0.9	(0.8)	(0.4)	(0.4)	1.8	(1.0)	1.2	(0.8)	2.1	0.6	0.37	ו. דבש
1.1	2.8	2.7	-	0.7	0.6	0.7	(0.4)	(0.1)	(0.3)	0.4	0.2	0.3	-	147.82	ז. מזון ללא ירקות ופירות

מקור: למס

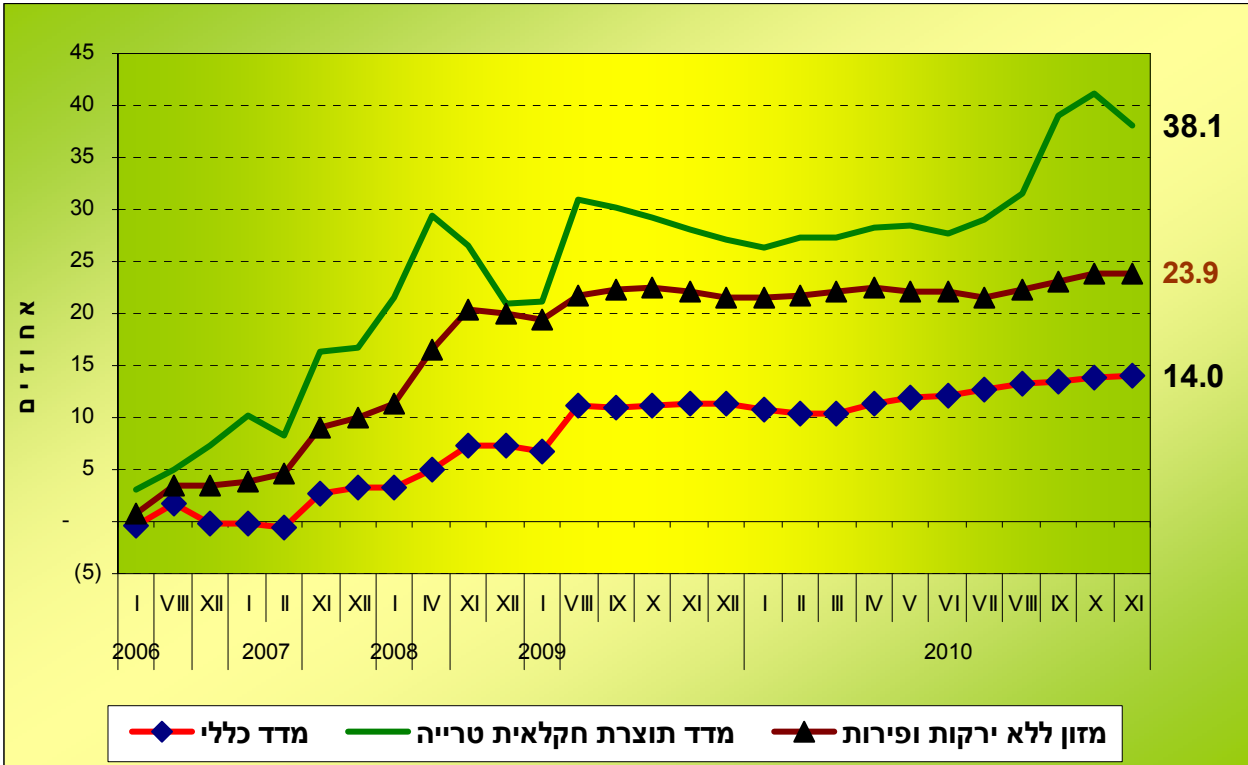
(1) מדד תוצרת חקלאית טרייה מודד את השתנות מחירי מוצרי חקלאות טרייה, כפי שהם נמכרו לצרכן. הרכב סל "תוצרת חקלאית טרייה" נבנה בהתאם לקריטריונים שנקבעו על-ידי הרשות לתכנון במשרד החקלאות ופיתוח הכפר, תוך התייעצות עם הלמ"ס. מדד זה עודכן החל מ-01-01-2005

לוח 2 פירוט השינויים במדד המחירים לצרכן בגין תוצרת חקלאית טרייה (1)
חדש נובמבר 2010 לעומת קודמו וממוצעים לעומת תקופה קודמת
(הבסיס ממוצע 2008=100)

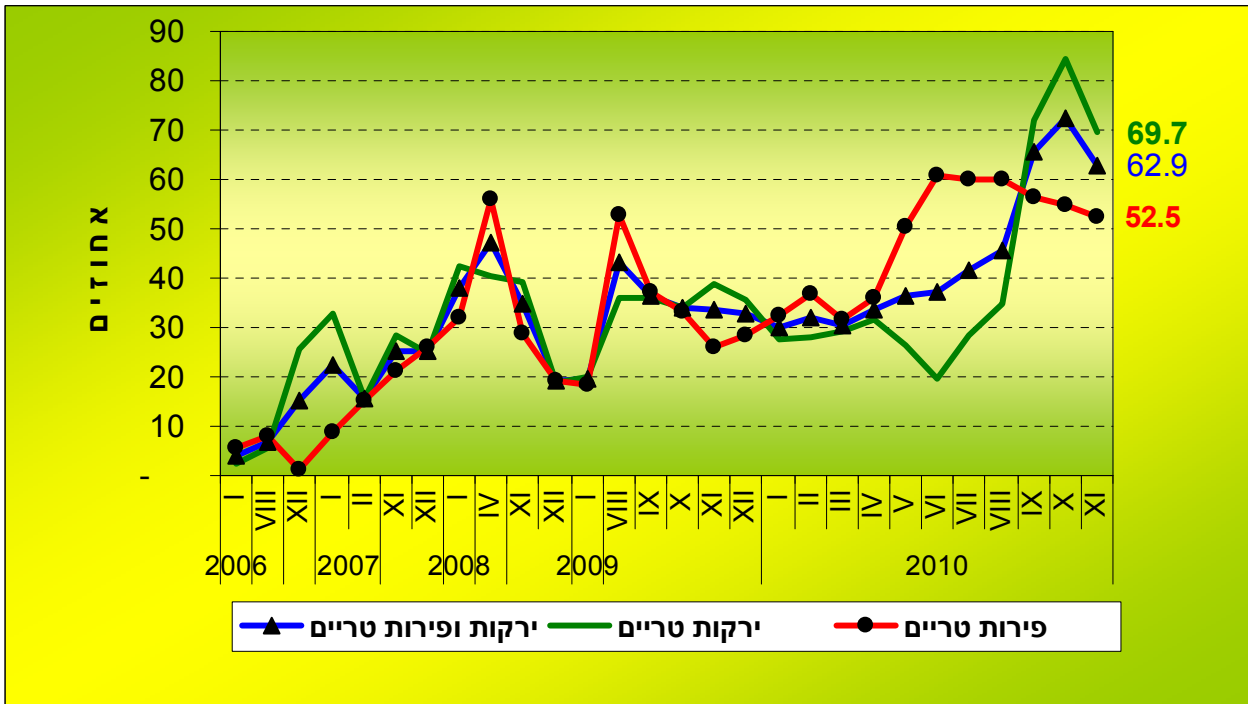
ממוצע			2010										משקל חדש	שם הפריט	
ינואר - נובמבר	שנת	שנת	ממבר	אוקטובר	ספטמבר	אוגוסט	יולי	יוני	מאי	אפריל	מרץ	פברואר			ינואר
2010/2009	2009/2008	2009/2008												מ-2009	
2.7	3.3	3.3	0.1	0.3	0.3	0.5	0.5	0.3	0.4	0.9	0.1	(0.3)	(0.7)	1000.0	מדד כללי
3.8	(0.4)	0.0	(2.2)	1.5	5.7	2.0	1.0	(0.5)	0.1	0.7	0.1	0.7	(0.6)	75.3	מדד תוצרת חקלאית טרייה
10.4	(6.7)	(5.4)	(5.5)	4.1	13.8	2.8	3.3	0.4	2.3	2.3	(1.2)	1.6	(2.3)	25.86	ירקות ופירות טריים
12.0	(6.7)	(5.2)	(8.0)	7.3	27.3	5.2	7.1	(5.3)	(3.9)	1.8	0.8	0.4	(5.9)	14.68	ירקות טריים
8.3	(6.6)	(5.6)	(1.4)	(1.0)	(2.3)	(0.1)	(0.5)	7.1	10.5	3.4	(3.9)	3.3	3.0	11.18	פירות טריים
3.3	(1.2)	(1.2)	1.9	(0.2)	0.6	1.0	(0.1)	(1.1)	0.9	(1.4)	1.9	1.3	0.6	5.03	מוצרים צימחיים ואחרים
3.3	(1.5)	(2.1)	3.7	(1.6)	(0.4)	1.6	3.9	(5.3)	-	0.6	5.9	(0.4)	5.1	1.00	אגוזים
3.2	0.5	0.3	5.9	(1.0)	2.7	3.6	(3.8)	(1.6)	1.1	(0.6)	4.6	(4.0)	2.9	0.57	גרעינים לפיצוח
0.7	(3.1)	(2.6)	2.1	(0.3)	(0.4)	0.2	(0.4)	1.1	1.9	3.0	(0.4)	3.8	(4.9)	0.33	שקדים
0.5	3.9	3.4	4.5	(2.9)	(2.6)	3.1	(4.2)	5.0	0.1	0.3	(2.9)	0.8	4.1	0.16	בטנים
5.5	(0.8)	(0.5)	(1.6)	14.6	(0.9)	(6.8)	-	0.1	0.3	8.3	(4.1)	11.6	(10.4)	0.13	צימוקים
1.8	(4.4)	(4.2)	0.6	6.4	(0.2)	(0.1)	0.1	(0.9)	3.0	3.3	(2.4)	8.7	(7.5)	0.66	פירות יבשים אחרים
4.4	(0.8)	(0.4)	0.3	(1.9)	1.1	0.8	(0.4)	0.1	0.6	(4.9)	1.7	0.9	1.7	2.18	פרחים ועמחים
(0.5)	4.2	4.1	(1.6)	(0.1)	2.4	3.0	(0.6)	(3.1)	(2.1)	0.8	0.8	1.0	0.2	23.79	תוצרת טרייה של בשר עופות ודגים
3.9	5.7	5.3	2.5	2.3	1.3	1.8	(0.7)	0.7	(0.1)	(0.1)	1.1	(0.6)	-	5.25	בשר בקר טרי
6.8	(1.3)	(0.5)	(0.6)	1.6	(0.8)	(0.7)	0.7	1.5	(0.1)	1.3	0.8	1.0	(1.4)	2.00	בשר בהמה אחר (כבש, חזיר)
(2.7)	5.7	5.7	(3.7)	(1.0)	3.2	4.7	(1.2)	(5.6)	(3.4)	0.9	1.1	0.7	1.0	13.93	עופות
(3.6)	8.9	8.6	(5.3)	(1.4)	5.2	5.5	1.2	(7.1)	(6.0)	(0.1)	2.9	1.4	2.0	5.48	עוף טרי
(3.5)	14.4	14.6	(0.4)	5.9	(3.6)	3.9	(3.7)	(1.8)	(2.0)	5.9	(9.6)	1.8	(3.3)	0.60	עוף קפוא
(3.8)	(1.0)	(0.9)	(2.2)	(0.2)	2.3	3.1	(2.0)	(4.6)	(2.1)	0.4	2.3	0.2	(0.1)	3.59	חזה עוף והודו
(0.5)	6.2	6.2	(3.1)	(2.1)	2.3	5.2	(3.5)	(4.8)	(1.5)	2.1	(0.5)	0.1	1.1	4.26	חלקי עופות, עוף טחון וכבד
(2.9)	(2.6)	(2.7)	0.1	(2.3)	3.5	(0.4)	3.1	(1.1)	0.2	1.1	(1.8)	5.2	(2.1)	2.61	דגים טריים
1.8	2.5	2.4	1.3	0.1	0.5	(0.3)	0.6	2.1	(0.4)	(0.7)	0.5	(0.9)	-	17.31	חלב ומוצרי חלב*
(1.2)	0.6	0.4	0.3	(0.4)	-	-	0.1	0.6	(0.9)	-	0.7	(0.9)	(0.2)	4.96	חלב (ללא סויה)
(1.3)	0.6	0.4	0.3	(0.4)	-	-	0.1	0.6	(0.9)	-	0.7	(0.9)	(0.2)	4.85	חלב מפוסטר
0.8	3.4	3.2	(0.2)	0.3	-	-	(0.7)	(0.2)	0.9	0.1	-	(0.1)	0.1	0.11	חלב עמיד
0.9	1.8	1.7	0.6	-	1.6	(1.5)	0.6	(0.5)	2.5	(1.5)	(0.4)	-	(0.2)	3.15	לבן, יוגורט ומעדני חלב (ללא סויה)
1.5	1.1	1.1	1.2	(0.1)	0.1	0.1	-	1.6	(0.7)	0.3	(0.3)	0.3	(0.1)	0.94	שמנת
(1.4)	1.5	1.3	(0.5)	0.1	-	(0.1)	-	-	-	0.4	(0.6)	-	0.1	0.53	חמאה
3.6	3.8	3.8	2.4	0.5	0.4	0.3	0.7	4.3	(1.3)	(1.1)	0.9	(1.8)	0.2	7.73	גבינה (ללא גבינה מותכת)
4.8	6.1	6.1	2.3	-	0.3	-	0.6	(0.1)	2.4	0.2	(0.3)	-	0.2	3.15	גבינה צהובה קשה
4.0	2.8	2.8	2.3	0.8	0.5	-	1.1	7.3	(3.7)	(1.8)	1.9	(2.7)	0.1	4.58	גבינות רכות
(2.3)	3.2	2.4	0.1	(0.2)	0.7	0.4	(1.0)	(0.2)	0.1	(0.2)	0.3	-	(0.7)	2.94	ביצים
2.0	3.3	2.8	-	0.9	(0.8)	(0.4)	(0.4)	1.8	(1.0)	1.2	(0.8)	2.1	0.6	0.37	דבש
1.1	2.8	2.7	-	0.7	0.6	0.7	(0.4)	(0.1)	(0.3)	0.4	0.2	0.3	-	147.82	מזון ללא ירקות ופירות

מקור: למס
 (1) ראה הערה לוח 1 שלעיל

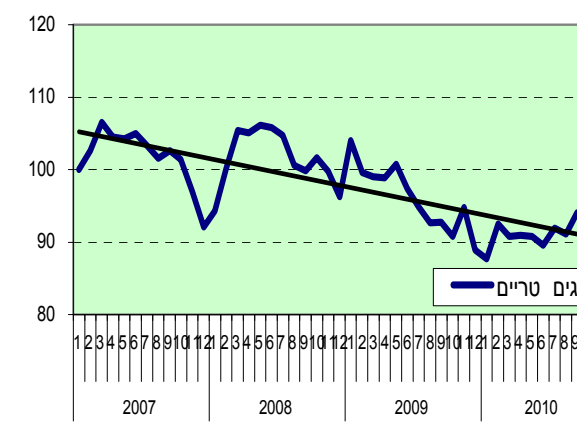
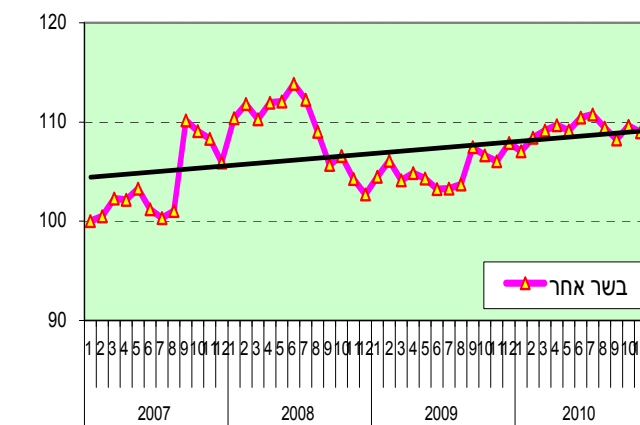
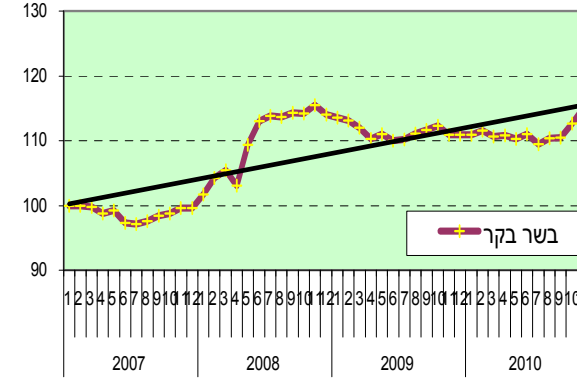
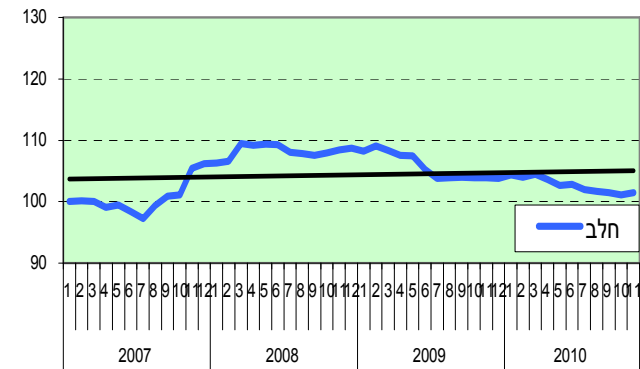
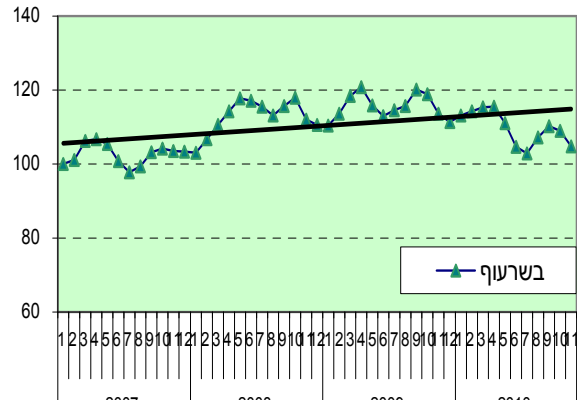
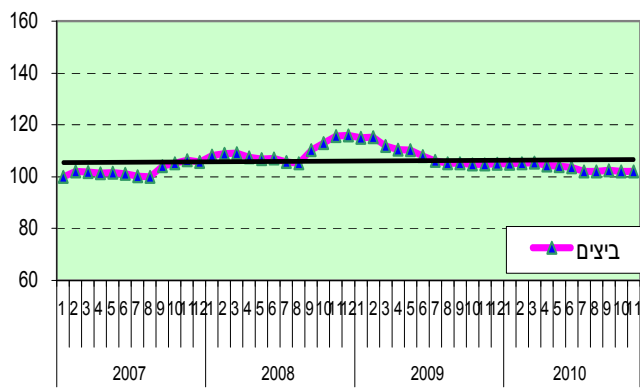
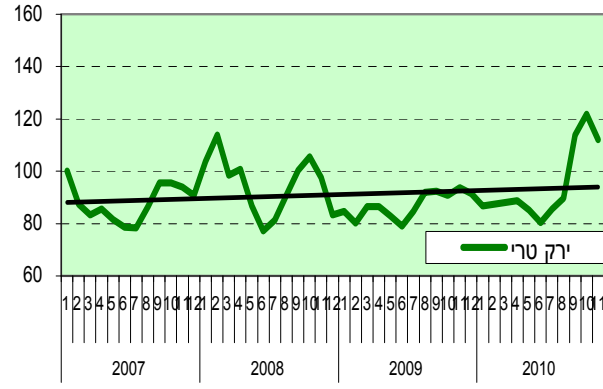
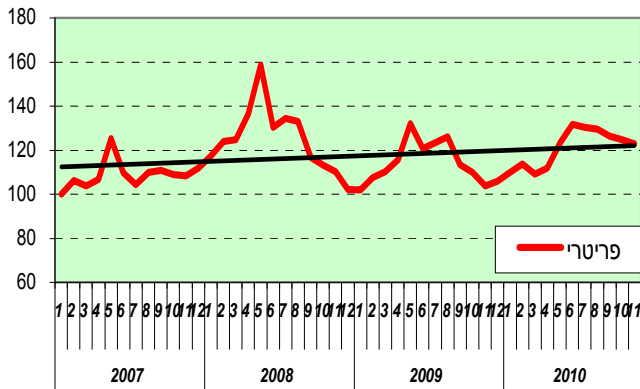
תרשים 1 - התייקרות מצטברת של מדדים נבחרים לצרכן ינואר 2006 – נובמבר 2010 (אחוזים)
בסיס 12/2005



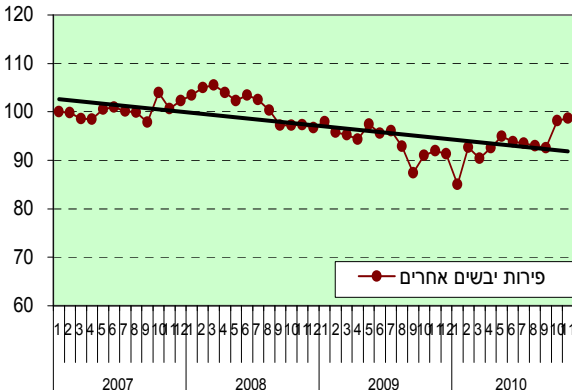
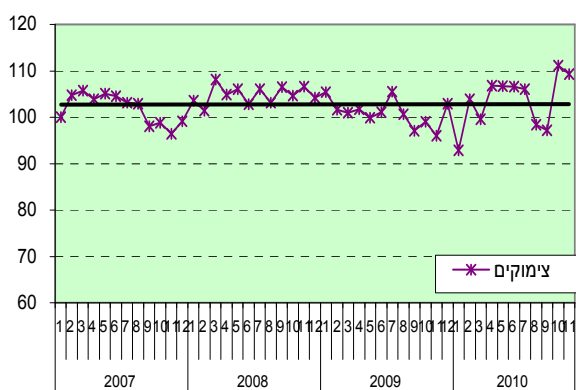
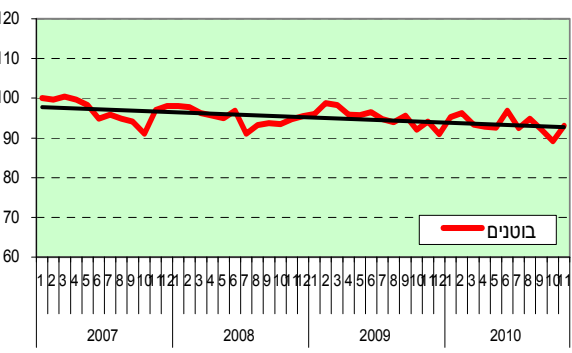
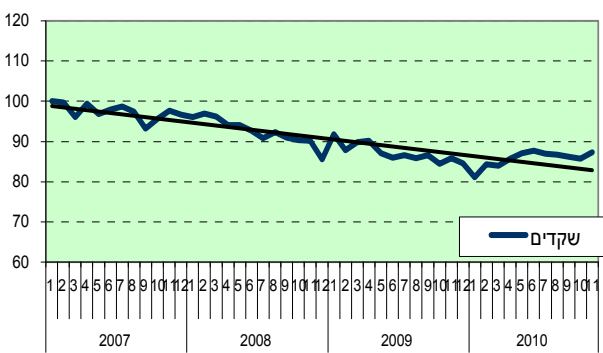
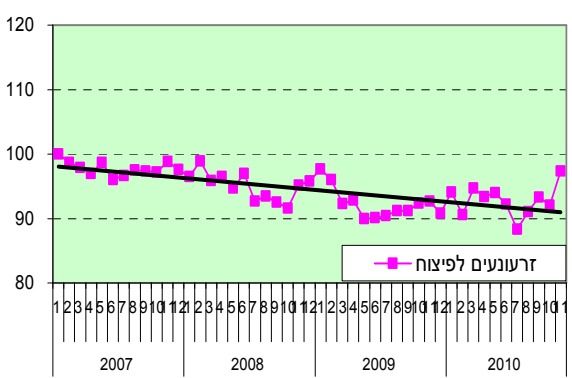
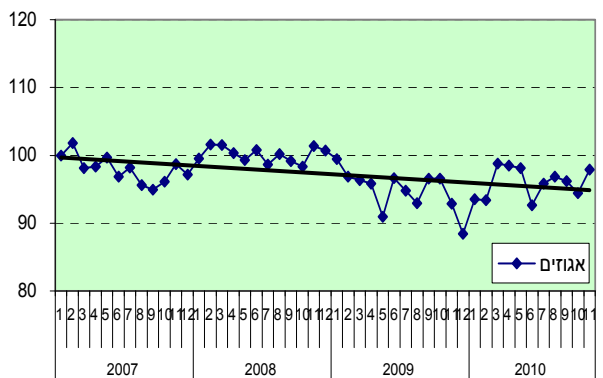
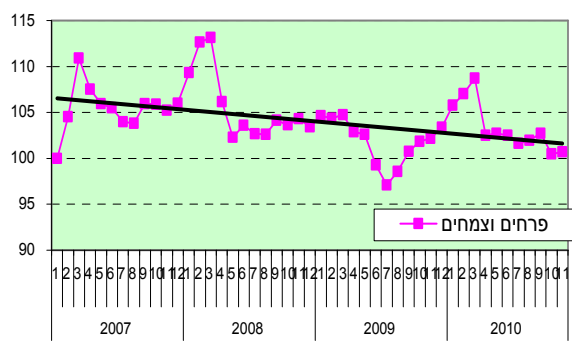
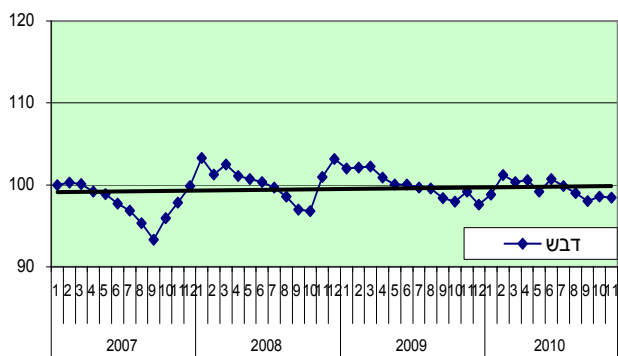
תרשים 2 - התייקרות מצטברת של מדדים נבחרים לצרכן ינואר 2006 - נובמבר 2010 (אחוזים)
בסיס 12/2005



תרשים 3 - התפתחות ריאלית של מדדי מחירים נבחרים לצרכן
מדד 1/2007 = 100



תרשים 3 - התפתחות ריאלית של מדדי מחירים נבחרים לצרכן - (המשך)
מדד 1/2007 = 100



2.2 מדד מחירי תשומות בחקלאות

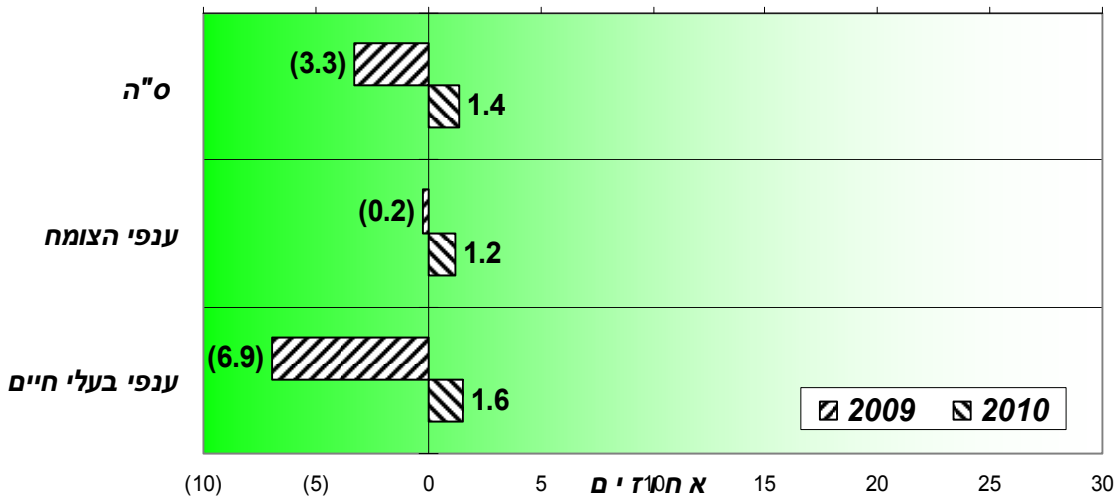
לוח 3 מדדי תשומה בחקלאות – התייקרות ממוצעת ותרומת סעיפי המשנה 2010 לעומת 2009 (חודשים ינואר – נובמבר) (*) (באחוזים, כל תקופה לעומת קודמתה)

תרומת הסעיף		התייקרות		משקל הסעיף	
התייקרות המדד		ממוצע באחוזים		במדד	
2010	2009	2010	2009	בסיס 2000	
100.0	100.0	1.4	(3.3)	1000.0	מדד תשומות - ס"ה
21.4	19.7	1.0	(11.4)	214.7	מספוא לבעלי חיים
4.0	4.4	(2.2)	0.9	41.7	אפרוחים
2.2	2.3	0.8	2.4	21.8	ווטרנריה
2.2	2.5	(0.8)	4.1	22.8	זרעים פקעות ושיתלים
2.3	2.6	(14.4)	(6.0)	27.0	דשנים וזבלים
3.3	3.4	0.1	(0.8)	33.3	חומרי הדברה
5.7	5.8	5.0	2.3	55.1	מים
6.3	5.5	15.9	(5.1)	55.5	דלק שמנים וחשמל
4.3	4.8	(4.3)	0.6	45.8	חמרי אריזה
3.5	3.2	0.4	(10.4)	35.0	מיבנים, כסויי פלסטיק
8.7	9.2	1.2	2.3	87.3	מכונות ציוד כלי עבודה
25.5	27.1	0.26	1.65	257.9	שכר עבודה
3.6	3.7	1.8	(0.5)	36.3	הובלה שכורה
0.9	1.0	0.3	8.1	8.6	ביטוח
0.5	0.6	4.2	2.7	5.2	מיסים ואגרות
0.9	1.0	3.3	2.8	9.0	דמי חכירה
4.3	4.5	1.2	1.4	43	שונות
100.0	100.0	1.2	(0.2)	1000.0	מדד תשומות ענפי הצומח - ס"ה
3.9	4.2	(0.8)	4.1	40.1	זרעים פקעות ושיתלים
4.0	4.5	(14.4)	(6.0)	47.5	דשנים וזבלים
5.8	5.8	0.1	(0.8)	58.6	חומרי הדברה
9.3	9.2	5.0	2.3	90.0	מים
7.8	6.4	15.9	(5.1)	67.7	דלק שמנים וחשמל
7.4	7.9	(4.3)	0.6	78.1	חמרי אריזה
3.5	3.2	0.4	(10.4)	35.7	מיבנים, כסויי פלסטיק
10.5	10.8	1.2	2.3	105.2	מכונות ציוד כלי עבודה
38.4	39.5	0.3	1.7	387.8	שכר עבודה
3.4	3.4	1.8	(0.5)	34.3	הובלה שכורה
0.9	1.0	0.3	8.1	9.0	ביטוח
0.5	0.5	4.2	2.7	4.4	מיסים ואגרות
1.5	1.5	3.3	2.8	14.4	דמי חכירה
2.7	2.8	1.2	1.4	27.3	שונות
100.0	100.0	1.6	(6.9)	1000.0	מדד תשומות ענפי בע"ח - ס"ה
49.5	47.4	1.0	(11.4)	497.7	מספוא לבעלי חיים
9.3	10.5	(2.2)	0.9	96.7	אפרוחים
5.0	5.6	0.8	2.4	50.5	ווטרנריה
0.9	1.0	5.0	2.3	9.0	מים
4.5	4.0	15.9	(5.1)	39.4	דלק שמנים וחשמל
0.3	0.4	(4.3)	0.6	3.2	חמרי אריזה
3.4	3.3	0.4	(10.4)	34.1	מיבנים, כסויי פלסטיק
6.3	7.0	1.2	2.3	63.7	מכונות ציוד כלי עבודה
8.6	9.5	0.3	1.7	86.7	שכר עבודה
3.9	4.2	1.8	(0.5)	38.9	הובלה שכורה
0.8	0.9	0.3	8.1	8.1	ביטוח
0.6	0.7	4.2	2.7	6.3	מיסים ואגרות
0.2	0.2	3.3	2.8	1.9	דמי חכירה
6.4	6.9	1.2	1.4	63.7	שונות

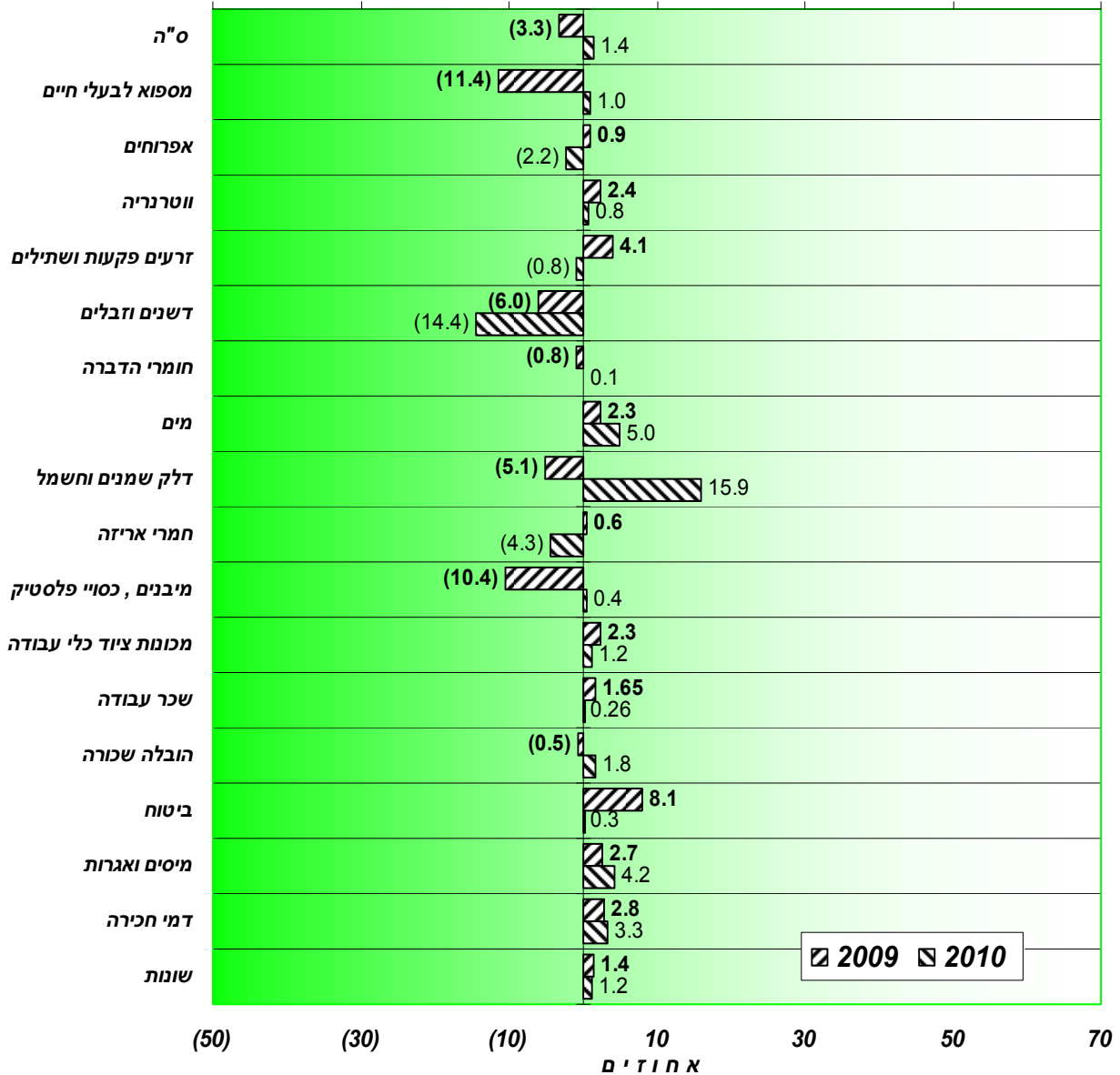
מקור: ל.מ.ס.

(*) מדד תשומות בחקלאות (ללא שכ"ט) הסתכם בחודשים ינואר-נובמבר של שנת 2010 ב כ +1.7% לעומת -4.65% בתקופה מקבילה אשתקד.

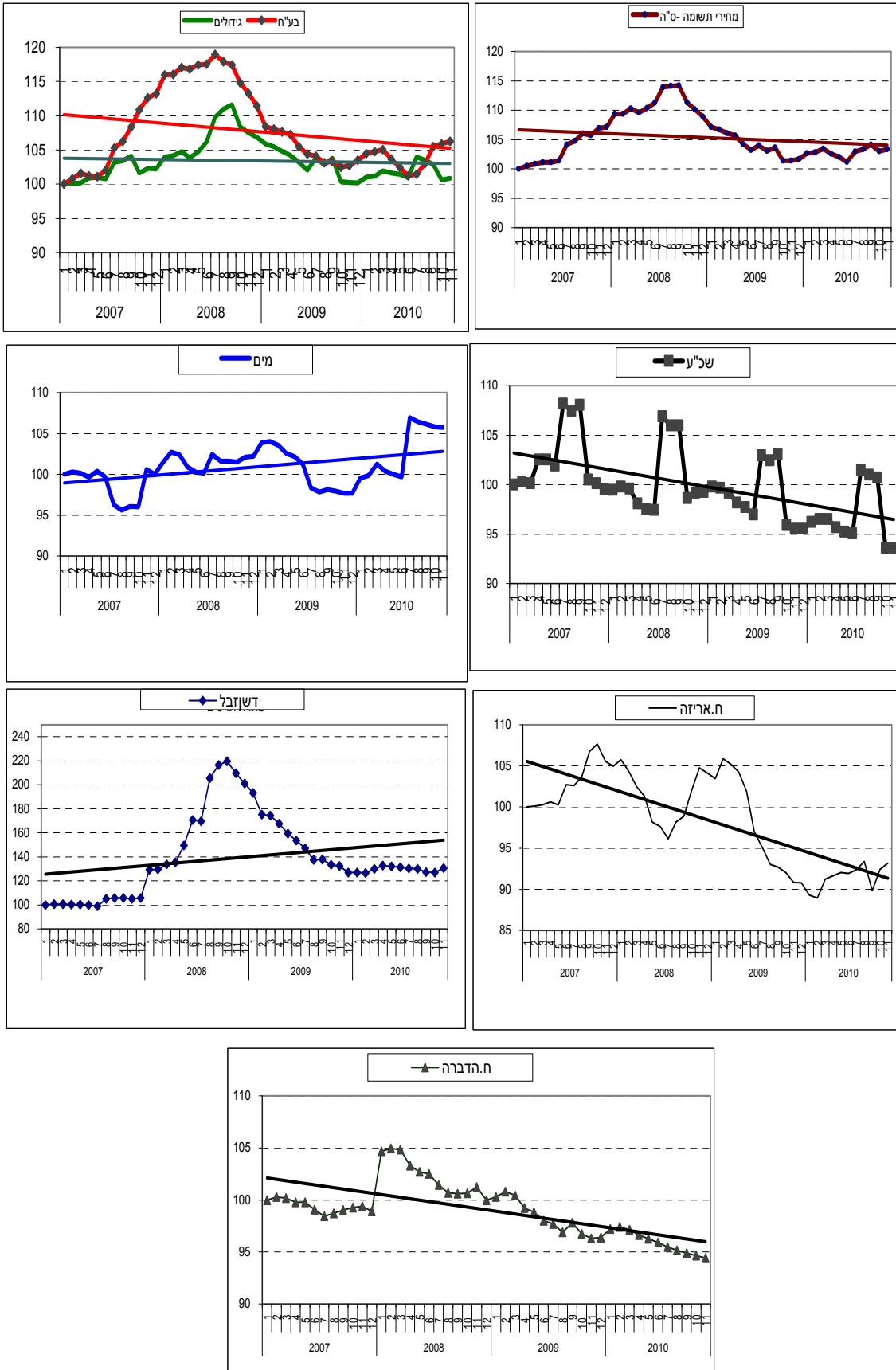
תרשים 4 - מדדי תשומה בחקלאות-התייקרות ממוצעת - ענפים עיקריים בשנת 2010 לעומת 2009 (חודש ינואר – נובמבר) כל תקופה לעומת קודמתה (באחוזים).



תרשים 5 - מדדי תשומה בחקלאות-התייקרות ממוצעת – כולל ענפי משנה בשנת 2010 לעומת 2009 (חודש ינואר-נובמבר) כל תקופה לעומת קודמתה (באחוזים).

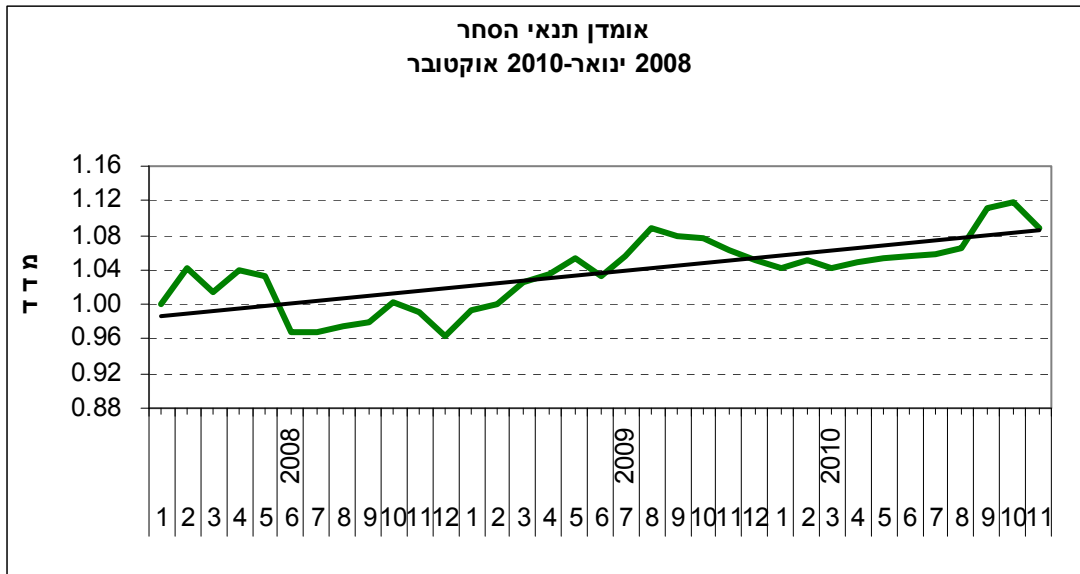


תרשים 6 - התפתחות ריאלית של מדדי מחירי תשומות בחקלאות- מדדים נבחרים
מדד 1/2007=100

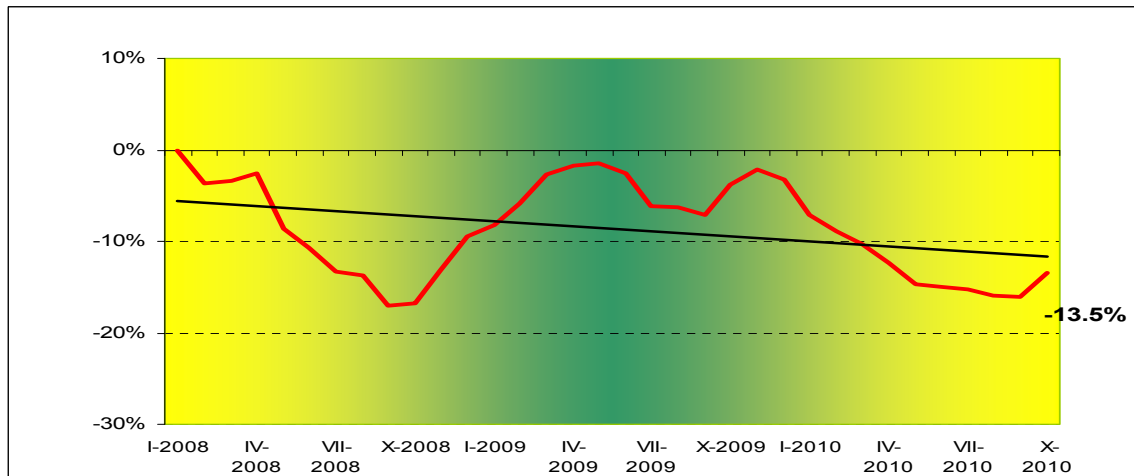


2.3 מדד תנאי סחר - אומדן

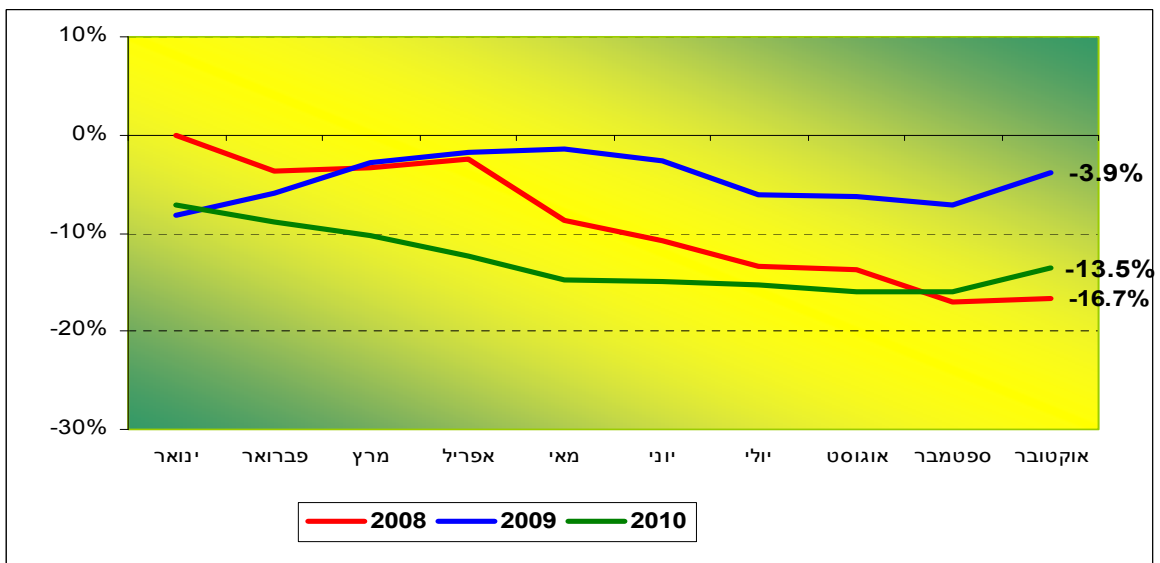
תרשים 7 א' אומדן תנאי הסחר ביצור החקלאי- אומדן



תרשים 7 ב' אומדן תנאי הסחר ביצוא החקלאי הטרי בשנים 2008-2010 - אומדן*



תרשים 7 ג' אומדן תנאי הסחר ביצוא החקלאי הטרי לעומת 2009 ו 2008 - אומדן*



*תנאי הסחר ביצוא = שע"ח משוקלל יורו 75 דולר /25 מחולק במדד מחירי תשומת ענפי צומח

2.4 יצוא חקלאי

**לוח 4. יצוא תוצרת חקלאית שנת 2010, לעומת שנת 2009 (ינואר-אוקטובר)
(מיליוני \$ פו"ב שוטפים ואחוזים)**

	I - X		2009	2008	ענף משנה
	2010	2009			
24.8%	48,076.3	38,525.0	47,935.5	61,339.1	יצוא ברוטו
12.7%	1,100.1	976.3	1,229.9	1,225.8	יצוא חקלאי
9.7%	451.3	411.3	505.3	473.7	ירקות, תפוחי אדמה ומקשה
43.0%	65.5	45.8	68.0	99.4	כותנה וגידולי שדה אחרים
21.4%	296.9	244.6	334.9	271.4	פירות
35.3%	131.5	97.2	138.7	101.4	פרי הדר
12.2%	165.4	147.4	196.2	170.0	אבוקדו ופירות אחרים
-19.8%	108.4	135.1	146.3	203.4	פרחים
19.1%	31.8	26.7	32.2	32.9	בעלי חיים
29.6%	146.2	112.8	143.2	145.0	יצוא חקלאי אחר
9.9%	653.4	594.5	721.3	872.0	מוצרי מזון ומשקאות
11.6%	1,753.5	1,570.8	1,951.2	2,097.8	ג. ס"ה טרי ומעובד (=א+ב)
-9.7%	2.3%	2.5%	2.6%	2.0%	ד. משקל היצוא החקלאי הטרי בכלל היצוא של המשק*
-10.5%	3.6%	4.1%	4.1%	3.4%	ה. משקל היצוא החקלאי הכולל בכלל היצוא של המשק*

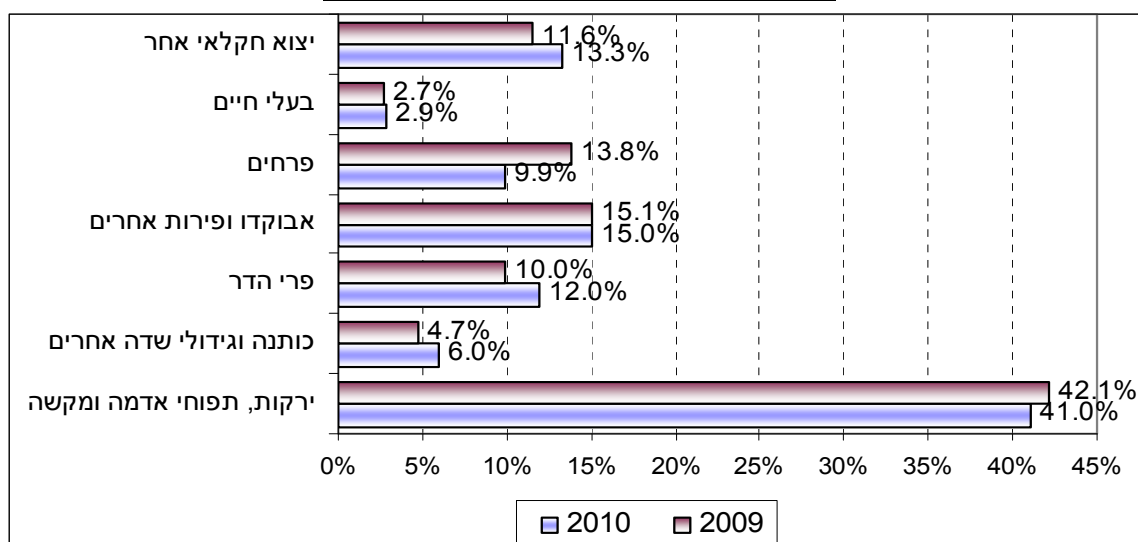
מקור: ל.מ.ס.
*יצוא המשק ברוטו

**לוח 5. מבנה היצוא חקלאי הטרי, 2009 ו 2010 ועשרה חודשים של 2009 ו 2010
(באחוזים על בסיס מיליוני \$ פו"ב שוטפים)**

	I - X		2009	2008	ענף משנה
	2010	2009			
48,076	38,525	47,936	61,339	יצוא ברוטו	
100.0%	100.0%	100.0%	100.0%	א. יצוא חקלאי טרי	
41.0%	42.1%	41.1%	38.6%	ירקות, תפוחי אדמה ומקשה	
6.0%	4.7%	5.5%	8.1%	כותנה וגידולי שדה אחרים	
27.0%	25.1%	27.2%	22.1%	פירות	
12.0%	10.0%	11.3%	8.3%	פרי הדר	
15.0%	15.1%	16.0%	13.9%	אבוקדו ופירות אחרים	
9.9%	13.8%	11.9%	16.6%	פרחים	
2.9%	2.7%	2.6%	2.7%	בעלי חיים	
13.3%	11.6%	11.6%	11.8%	יצוא חקלאי אחר	

מקור: ל.מ.ס.

**תרשים 8 מבנה היצוא חקלאי הטרי, עשרה חודשים של שנת 2009 ו 2010
(באחוזים על בסיס מיליוני \$ פו"ב שוטפים)**



2.4 פערי תווך

לוח 6 חישוב פער התווך הקמעונאי ⁽¹⁾ של ירקות ופירות טריים נבחרים -

חודש נובמבר 2010

%	ש"ח				משקל במדד	יחידה	
	מחיר סיטונאי		מחיר לצרכן		מותאם		
	ס"ה	משרד החקלאות	ס"ה	למ"ס	ס"ה = 1000		
צרכן /יצרן	(5)=(1)*(4)	(4)	(3)=(1)*(2)	(2)	(1)		
81.3%	35.8		64.9		9.53		ירקות טריים
40.9%	8.6	3.8	12.1	5.3	2.29	1 ק"ג	תפוחי אדמה
101.8%	12.7	5.1	25.6	10.3	2.50	1 ק"ג	עגבניות
91.7%	4.0	2.6	7.6	4.9	1.56	1 ק"ג	מלפפונים
72.9%	2.0	2.0	3.4	3.5	0.96	1 ק"ג	בצל יבש
84.7%	4.3	4.3	7.9	8.0	0.99	1 ק"ג	פלפל וגמבה
122.0%	2.3	3.3	5.2	7.3	0.71	1 ק"ג	קשואים
57.0%	1.9	3.7	3.0	5.8	0.52	1 ק"ג	גזר
52.6%	40.5		61.8		9.56		פירות טריים
48.0%	32.5		48.1		6.96		פירות העונה
47.1%	11.2	6.1	16.4	9.0	1.82	1 ק"ג	תפוחי עץ
108.5%	2.7	2.3	5.5	4.8	1.15	1 ק"ג	בננות
35.1%	13.5	13.3	18.2	18.0	1.01	1 ק"ג	ענבים
-	3.7	4.4	-	-	0.86	1 ק"ג	אבטיחים
120.2%	1.0	2.8	2.1	6.2	0.34	1 ק"ג	מלונים
-	-	-	-	-	0.80	1 ק"ג	אפרסקים
-	-	-	-	-	0.42	1 ק"ג	שזיפים
37.0%	4.2	7.5	5.8	10.3	0.56	1 ק"ג	אגסים
71.1%	8.1		13.78		2.60		פירות שונים
-	-	-	-	-	0.63	1 ק"ג	תפוזים
81.2%	5.2	3.7	9.40	6.6	1.42	1 ק"ג	פרי הדר אחר
53.0%	2.9	5.2	4.39	8.0	0.55	1 ק"ג	אבוקדו
66.1%	76.3		126.8		19.1		ס"ה
					1000		סך הכל המשקלים

מקור הנתונים:

מחירים לצרכן - ל.מ.ס.

מחירים סיטוניים - משרד החקלאות, היחידה לשיווק תוצרת חקלאית
חישובים ועריכה - הרשות לתכנון משרד החקלאות

(1) פער התווך הקמעונאי = הפרש בין הערך לצרכן בניכוי הערך הסיטונאי, מחולק בערך הסיטונאי:
ערך לצרכן מבטא מכפלת מחיר לצרכן במשקל הסעיף במדד המחירים לצרכן טור(1) בלוח הנ"ל
ערך סיטונאי מבטא מכפלת מחיר סיטוני במשקל הסעיף במדד המחירים לצרכן טור(1) בלוח הנ"ל

הערה: משקל במדד על בסיס חדש, ממוצע 2008

לוח 7 פער התווך הקמעונאי ⁽¹⁾ של ירקות ופירות טריים נבחרים בשנת 2009

ממוצע שנת 2009	2009											משקל במד"ל ⁽¹⁾ ס"ה = 1000	
	נובמבר	אוקטובר	ספטמבר	אוגוסט	יולי	יוני	מאי	אפריל	מרץ	פברואר	ינואר		
63.6%	55.5%	64.8%	56.4%	59.9%	58.6%	67.7%	72.7%	60.0%	44.6%	74.2%	83.3%	9.53	ירקות טריים
48.8%	25.6%	30.1%	28.1%	36.0%	35.5%	55.8%	67.0%	63.9%	70.2%	77.3%	71.9%	2.29	תפוחי אדמה
96.6%	133.6%	138.9%	93.6%	89.7%	71.3%	53.6%	89.9%	76.4%	39.7%	131.3%	129.0%	2.50	עגבניות
62.3%	26.3%	38.2%	67.2%	64.3%	74.3%	97.7%	75.5%	53.0%	45.0%	60.1%	74.1%	1.56	מלפפונים
40.1%	24.0%	28.7%	32.2%	85.5%	101.3%	68.2%	15.2%	12.6%	24.4%	35.8%	33.6%	0.96	בצל יבש
49.9%	50.7%	48.1%	43.7%	38.0%	52.8%	77.9%	75.2%	46.5%	20.1%	31.8%	53.3%	0.99	פלפל וגמבה
69.7%	46.7%	75.5%	39.1%	39.9%	39.0%	95.0%	95.6%	104.1%	67.1%	59.6%	75.0%	0.71	קשואים
88.0%	96.3%	68.3%	55.9%	62.4%	56.9%	85.3%	79.7%	100.1%	108.8%	110.3%	131.6%	0.52	גזר
42.6%	40.4%	47.1%	50.7%	44.1%	46.3%	51.6%	50.8%	33.7%	37.8%	37.2%	40.1%	9.56	פירות טריים
41.0%	41.7%	47.3%	54.3%	41.5%	45.7%	49.1%	45.8%	32.9%	33.8%	31.3%	37.4%	6.96	פירות העונה
36.6%	31.3%	49.5%	57.4%	38.0%	39.5%	49.9%	37.6%	29.3%	24.5%	23.6%	27.3%	1.82	תפוחי עץ
57.5%	66.3%	44.9%	48.1%	68.3%	62.5%	89.9%	56.0%	34.6%	47.0%	49.0%	72.4%	1.15	בנות
33.6%	52.7%	56.4%	66.5%	51.5%	45.4%	29.9%	-	-	-	-	-	1.01	ענבים
26.5%	-	-	-	44.7%	74.1%	85.3%	60.7%	-	-	-	-	0.86	אבטיחים
32.0%	103.1%	-	-	-	-	123.3%	59.6%	30.7%	46.1%	-	-	0.34	מלונים
26.9%	-	55.4%	57.9%	23.6%	41.1%	38.1%	53.3%	-	-	-	-	0.80	אפרסקים
0.0%	-	-	-	-	-	-	-	-	-	-	-	0.42	שזיפים
31.6%	15.8%	23.8%	32.9%	35.6%	-	-	32.0%	43.0%	41.8%	36.8%	38.8%	0.56	אגסים
47.4%	36.9%	46.7%	41.4%	59.8%	49.6%	60.6%	65.2%	35.3%	46.2%	48.9%	46.4%	2.60	פירות שונים
45.4%	0	-	-	-	-	-	57.7%	67.9%	79.7%	67.3%	-	0.63	תפוזים
51.9%	44.0%	50.2%	45.1%	59.8%	49.6%	76.1%	94.7%	24.2%	43.2%	50.7%	48.0%	1.42	פרי הדר אחר
31.2%	25.5%	40.9%	35.5%	-	-	47.4%	45.5%	36.4%	37.7%	38.9%	44.0%	0.55	אבוקדו
52.1%	47.7%	54.9%	53.3%	50.7%	51.4%	57.4%	59.2%	45.8%	41.2%	54.2%	61.0%	19.1	ס"ה ירקות ופירות טריים
												1000	סך הכל המשקלים

מקור הנתונים: ר' לוח 6 לעיל

לוח 7 פער התווך הקמעונאי ⁽¹⁾ של ירקות ופירות טריים נבחרים בשנת 2010

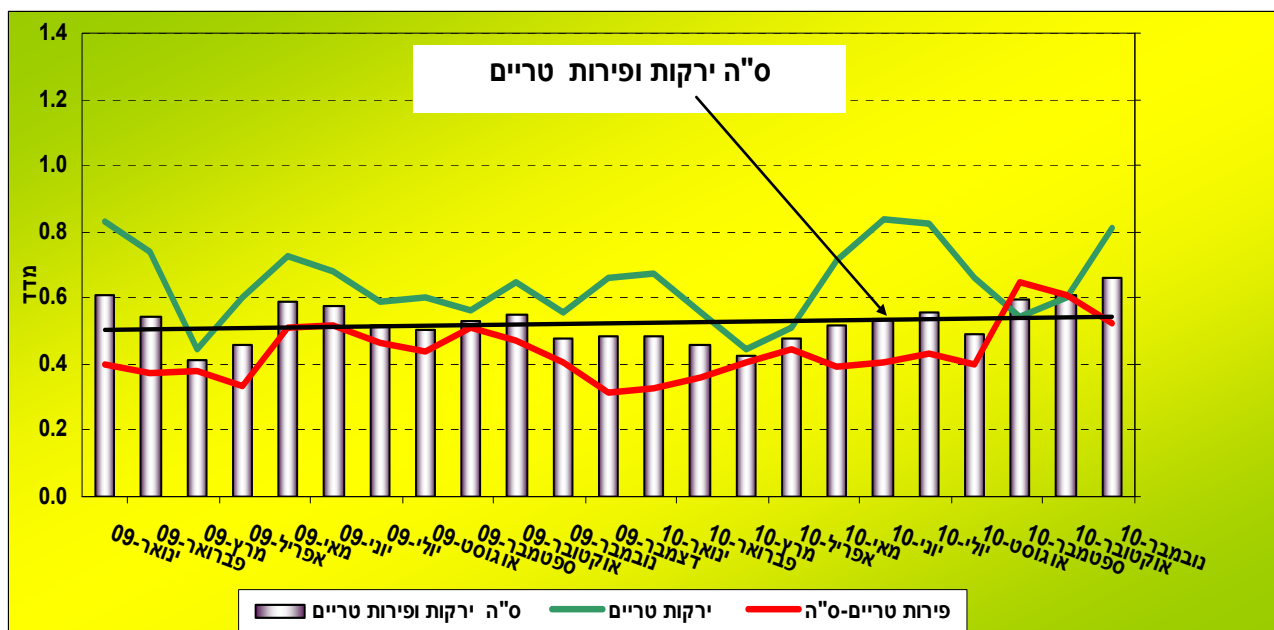
ממוצע שנת 2010	2010											משקל במד"ל ⁽¹⁾ ס"ה = 1000	
	נובמבר	אוקטובר	ספטמבר	אוגוסט	יולי	יוני	מאי	אפריל	מרץ	פברואר	ינואר		
81.3%	60.5%	54.0%	66.1%	82.2%	83.9%	71.0%	51.2%	44.3%	55.9%	67.1%	67.1%	9.53	ירקות טריים
40.9%	40.3%	40.0%	35.4%	41.2%	41.9%	45.0%	37.7%	28.1%	29.5%	31.5%	31.5%	2.29	תפוחי אדמה
101.8%	83.3%	82.6%	154.6%	113.0%	120.6%	86.2%	39.7%	77.2%	97.5%	94.4%	94.4%	2.50	עגבניות
91.7%	53.0%	27.1%	32.5%	106.2%	91.6%	83.9%	75.3%	31.3%	42.5%	75.7%	75.7%	1.56	מלפפונים
72.9%	84.4%	97.4%	81.9%	102.7%	104.4%	26.6%	24.9%	21.1%	18.6%	12.5%	12.5%	0.96	בצל יבש
84.7%	40.6%	42.0%	43.8%	88.1%	91.5%	100.0%	55.2%	25.4%	43.8%	84.5%	84.5%	0.99	פלפל וגמבה
122.0%	50.0%	42.8%	36.2%	56.2%	70.1%	77.8%	132.0%	68.4%	96.3%	129.2%	129.2%	0.71	קשואים
57.0%	48.4%	48.5%	63.0%	107.2%	113.6%	106.2%	111.1%	97.0%	97.7%	124.6%	124.6%	0.52	גזר
52.6%	60.8%	64.8%	39.9%	42.9%	40.8%	39.4%	44.2%	40.3%	35.9%	32.6%	32.6%	9.56	פירות טריים
48.0%	59.9%	66.9%	50.3%	49.0%	43.0%	40.9%	45.7%	40.6%	34.2%	34.2%	34.2%	6.96	פירות העונה
47.1%	56.1%	60.9%	52.0%	55.6%	51.3%	29.6%	40.7%	35.8%	31.0%	32.6%	32.6%	1.82	תפוחי עץ
108.5%	123.5%	122.3%	97.5%	66.9%	95.2%	89.4%	79.2%	79.4%	54.2%	49.1%	49.1%	1.15	בנות
35.1%	66.5%	70.7%	37.3%	43.2%	35.7%	-	-	-	-	-	-	1.01	ענבים
-	-	-	30.3%	99.2%	84.9%	74.5%	-	-	-	-	-	0.86	אבטיחים
120.2%	80.7%	107.7%	-	-	-	176.6%	45.1%	42.5%	-	35.7%	35.7%	0.34	מלונים
-	-	72.0%	41.1%	33.4%	28.0%	23.5%	-	-	-	-	-	0.80	אפרסקים
0.0%	24.2%	38.2%	74.2%	45.2%	-	-	-	-	-	-	-	0.42	שזיפים
37.0%	44.5%	41.4%	-	-	25.3%	30.3%	29.3%	18.7%	20.9%	20.5%	20.5%	0.56	אגסים
71.1%	63.8%	57.8%	18.1%	29.1%	34.1%	35.5%	41.5%	39.6%	39.0%	29.4%	29.4%	2.60	פירות שונים
-	-	-	-	-	-	46.0%	36.9%	51.2%	42.8%	25.4%	25.4%	0.63	תפוזים
81.2%	74.3%	50.0%	30.2%	28.4%	32.4%	31.8%	44.2%	42.3%	44.4%	37.3%	37.3%	1.42	פרי הדר אחר
53.0%	47.2%	73.8%	6.9%	29.8%	36.1%	35.3%	40.1%	29.0%	28.0%	19.2%	19.2%	0.55	אבוקדו
66.1%	60.6%	59.6%	48.9%	55.4%	53.7%	51.4%	47.7%	42.4%	45.8%	48.4%	48.4%	19.1	ס"ה ירקות ופירות טריים
												1000	סך הכל המשקלים

מקור הנתונים: ר' לוח 6 לעיל

* הערה: נעשה תיקון מזערי לפער התיווך בחודש אוקטובר 2010 "לפרי הדר אחר"

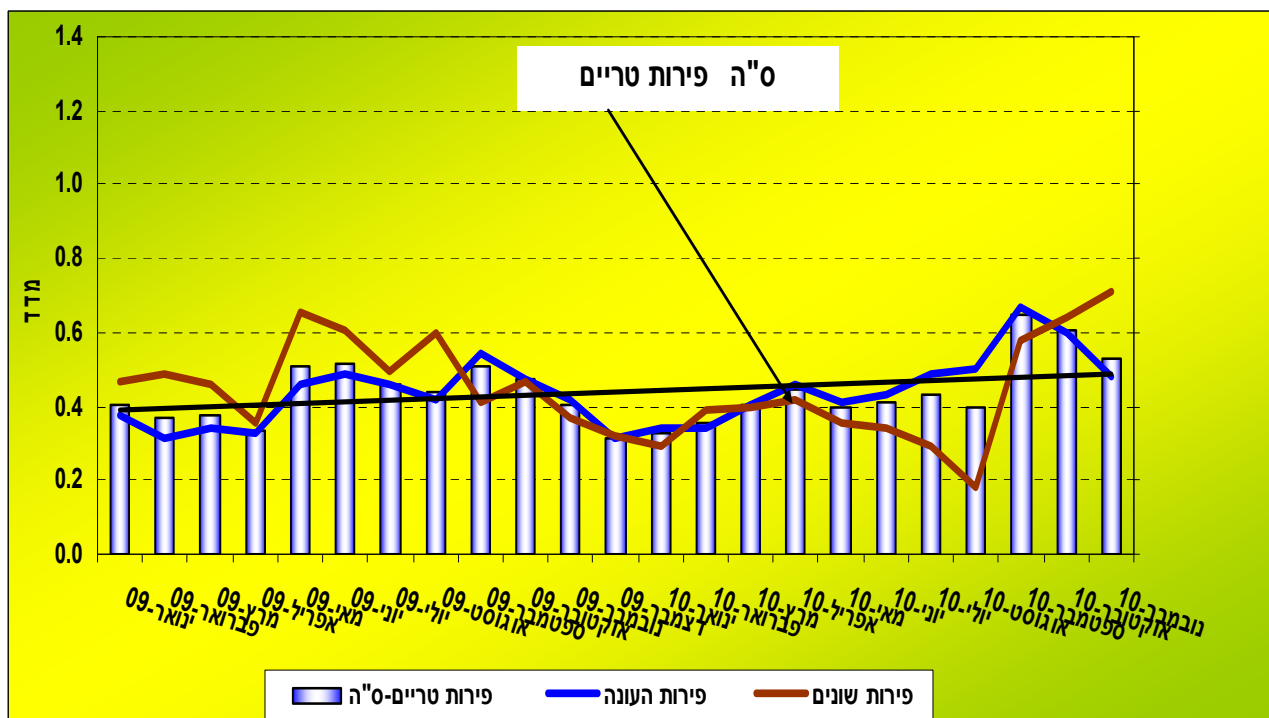
בתרשים 7 שלהלן מסתמן שבד"כ פער התיווך הקמעונאי גבוה בירקות טריים בהשוואה לפירות (להוציא חודש ספטמבר 2010)

תרשים 7 פער התיווך בסעיפים עיקריים, בחודשים ינואר 2009 - נובמבר 2010 (אחוזים)



בתרשים 8 שלהלן, פער התיווך הסיטונאי של פירות העונה היו גבוהים בהשוואה לפירות שונים מהחודשים ספטמבר 2009 עד דצמבר 2009. וחודשים מרץ 2010 - אוקטובר 2010

תרשים 8 פער התיווך בסעיפים עיקריים, בחודשים ינואר 2009 - נובמבר 2010 (אחוזים)



בתרשים 9 שלהלן, **מסתמנים הממצאים הבאים** בתקופה הנסקרת : **בתפוחי אדמה ומלפפונים** , ככל שמחיר לצרכן עולה (במגמה של עליה) הפרש המחיר (מחיר לצרכן בניכוי מחיר סיטוני), במגמת ירידה. **בעגבניות** מגמות אלה מקבילות. יתכן שההבדלים נובעים מעוצמת התנודתיות במחירי הגידולים השונים .

תרשים 9 מגמות במחיר לצרכן והפרש בין מחיר לצרכן למחיר סיטוני, מוצרים נבחרים 1/2004 - 11/2010

